

Indicadors de conjuntura econòmica

ÍNDEX DE PREUS DE CONSUM, DE PREUS INDUSTRIALS I DE PRODUCCIÓ INDUSTRIAL

CATALUNYA 2010-2011

	Variació mensual (%)	Variació interanual (%)
Índex de preus de consum ¹	0,2	2,5
Índex de preus industrials ¹	-0,1	4,9
Índex de producció industrial	-	-1,8 ²

Font: Idescat i INE.

1) Darrera dada: desembre 2011.

2) Variació interanual de la mitjana de l'índex del mes de gener al mes de novembre (2010-2011).

Indicadors de mercat de treball

ATUR REGISTRAT, CONTRACTES I AFILIACIÓ

CATALUNYA Desembre 2011

Var. Interanual (%)

Atur registrat ¹	614.244	9,2
Homes	322.565	8,7
Dones	291.679	9,6
Ctes. indefinits ¹	13.597	-26,8
Homes	7.584	-25,7
Dones	6.013	-28,2
Ctes. temporals ¹	145.641	-1,8
Homes	70.145	-3,6
Dones	75.496	0,0
Afiliació. Total Sistema ²	3.001.447	-2,8

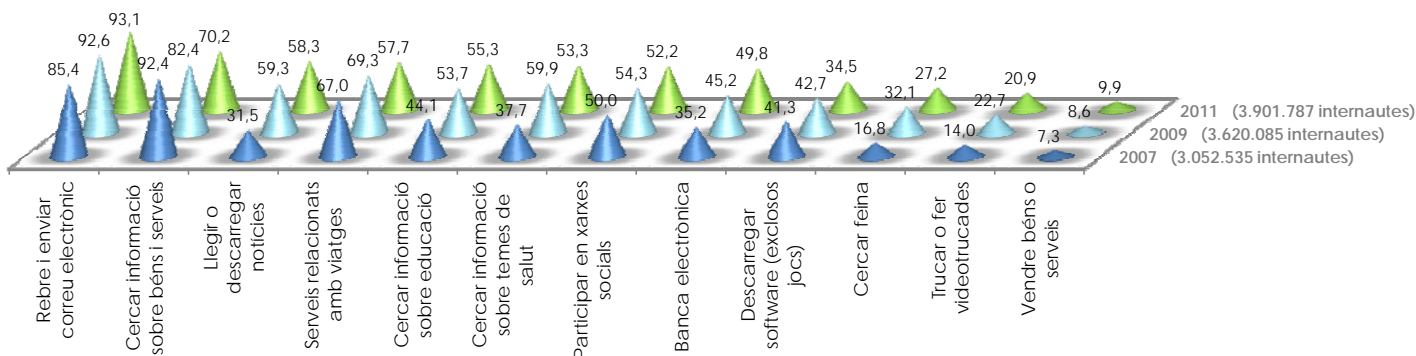
1) Font: Observatori del treball. Departament d'Empresa i Ocupació.

2) Font: Seguretat Social. Ministeri d'Ocupació i Seguretat Social.

Serveis d'Internet utilitzats per motius particulars

SERVEIS D'INTERNET UTILITZATS PER MOTIUS PARTICULARS. CATALUNYA 2007, 2009 I 2011

Unitats: percentatge sobre el total de persones que han utilitzat Internet en els darrers tres mesos.

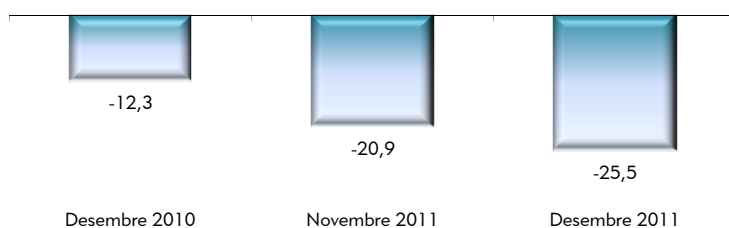


Font: elaboració pròpia a partir de l'INE.

Augmenta de forma continuada (2007-2009 i 2009-2011) el percentatge de persones que utilitzen Internet en els serveis de banca electrònica, de cerca d'informació sobre qüestions d'educació, de venda de béns i serveis i de gestió del correu electrònic. Només hi ha un servei en què, en els dos períodes esmentats, disminueix aquest percentatge que és el de cerca d'informació sobre béns i serveis. Aquest darrer servei també és l'únic que perd internautes en termes absoluts entre els anys 2007 i 2011.

INDICADOR DE CLIMA INDUSTRIAL

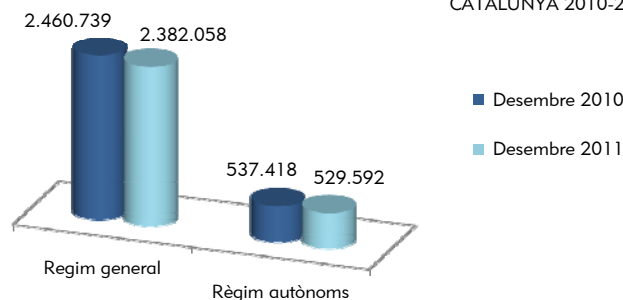
CATALUNYA 2010-2011



El mes de desembre els preus de consum han pujat el 0,2% respecte del mes anterior i s'han encarat el 2,5% respecte del mateix mes de l'any passat. L'índex de preus industrials ha baixat aquest mes de desembre el 0,1% mensual, tot i que ha pujat el 4,9% en termes interanuals. La producció industrial mitjana dels onze primers mesos d'enguany s'ha reduït l'1,8% respecte del mateix període de l'any passat. Finalment, l'indicador de clima industrial del mes de desembre és pitjor que el de novembre i que el d'ara fa un any.

AFILIACIÓ A LA SEGURETAT SOCIAL

CATALUNYA 2010-2011



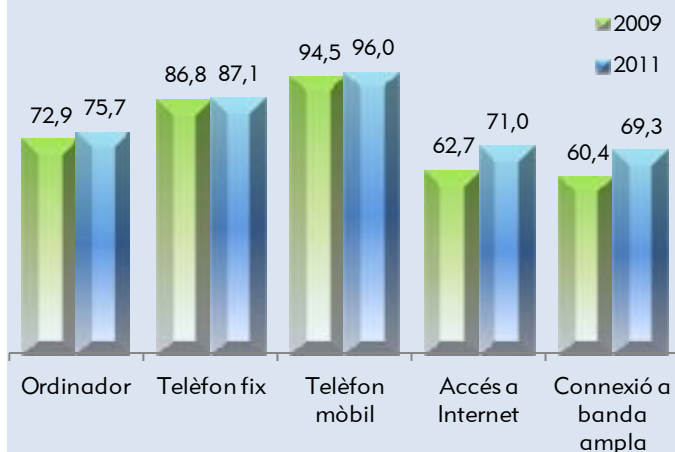
Al mes de desembre els treballadors afiliats al Règim General de la Seguretat Social han tingut un decrement del 3,2% respecte al mes de desembre de l'any anterior. En el mateix període, els treballadors afiliats al Règim Especial d'Autònoms han tingut un decrement de l'1,4%.

EQUIPAMENT TIC A LES LLARS I A LES EMPRESES. CATALUNYA, ESPANYA I UE-27, 2009-2011

La tecnologia més estesa a les llars catalanes l'any 2011 és el telèfon mòbil, que està present en el 96% de les llars, seguida del telèfon fix i de l'ordinador. Entre els anys 2009 i 2011, les tecnologies de la informació i la comunicació que més han crescut són l'accés a Internet i la connexió a banda ampla (vegeu Gràfic 1).

Gràfic 1. Equipament TIC a les llars. Catalunya 2009-2011

Unitats: percentatge sobre el total de les llars.



Font: elaboració pròpia a partir de l'INE.

L'equipament TIC de les llars espanyoles és inferior al de les catalanes per totes les tecnologies analitzades, sent la més pròxima a l'equipament de Catalunya el telèfon mòbil i la més distant la connexió a banda ampla. Malgrat això, totes les tecnologies a Espanya disminueixen distàncies respecte de l'equipament de Catalunya, a excepció de la telefonia fixa, que manté les distàncies entre els anys considerats (vegeu Taula 1).

En relació amb l'equipament TIC de la UE-27, Catalunya supera la UE-27 en connexió a banda ampla però està per sota en accés a Internet. En aquesta darrera tecnologia s'aprecia una reducció de 0,9 punts percentuals en la diferència entre la UE-27 i Catalunya.

Taula 1. Equipament TIC a les llars. Espanya i UE-27 2009-2011 respecte de Catalunya (Catalunya = 100)

Espanya	2011	Dif. 2009-11
Ordinator	94,5	3,5
Telèfon fix	92,5	0,0
Telèfon mòbil	99,1	0,1
Accés a Internet	90,0	3,9
Connexió a banda ampla	89,3	4,2
UE-27	2011	Dif. 2009-11
Accés a Internet	102,8	-0,9
Connexió a banda ampla	98,1	5,4

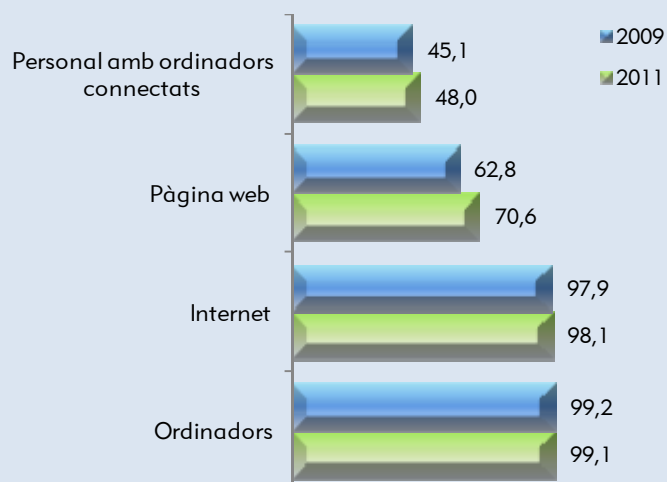
Font: elaboració pròpia a partir de l'INE i EUROSTAT.

Pel que fa a les empreses, les tecnologies de la informació i la comunicació més esteses a Catalunya són els ordinadors i

l'accés a Internet, que estan presents en el 99,1% i 98,1% de les empreses, respectivament. Les TIC que més han crescut en entre els anys 2009 i 2011 són la disponibilitat de pàgina web i el percentatge de personal que està connectat a Internet a través d'ordinadors (vegeu Gràfic 2).

Gràfic 2. Equipament TIC a les empreses. Catalunya 2009-2011

Unitats: percentatge sobre el total de les empreses de 10 o més assalariats, i percentatge de personal amb ordinadors connectats a Internet sobre el personal total.



Font: elaboració pròpia a partir de l'INE.

En relació amb l'equipament de les empreses espanyoles, les empreses catalanes superen les espanyoles en totes les TIC analitzades. No obstant això, es constata que l'equipament TIC de les empreses espanyoles ha reduït distància respecte de l'equipament de Catalunya, excepte en el percentatge de personal connectat a Internet (vegeu Taula 2).

Pel que fa a l'equipament TIC de les empreses de la UE-27, s'observa que aquest també està per sota de l'equipament TIC de les empreses catalanes. Destaca la millora de la disponibilitat de pàgina web de les empreses catalanes respecte de la UE-27 en 5,8 punts percentuals.

Taula 2. Equipament TIC a les empreses. Espanya i UE-27 2009-2011 respecte de Catalunya (Catalunya = 100)

Espanya	2011	Dif. 2009-11
Ordinadors	99,5	0,1
Internet	99,3	1,0
Pàgina web	92,5	2,2
Personal amb ordinadors connectats	91,3	-0,8
UE-27	2011	Dif. 2009-11
Ordinadors	96,9	-0,9
Internet	96,8	0,8
Pàgina web	97,7	-5,8
Personal amb ordinadors connectats	91,7	3,0

Font: elaboració pròpia a partir de l'INE i EUROSTAT.