

Indicadors de conjuntura econòmica

ÍNDEX DE PREUS DE CONSUM, DE PREUS INDUSTRIALS I DE PRODUCCIÓ INDUSTRIAL

CATALUNYA 2018-2019

	Variació mensual (%)	Variació interanual (%)
Índex de preus de consum ¹	0,0	0,6
Índex de preus industrials ¹	-0,7	-1,0
Índex de producció industrial	-	-0,9 ²

Font: Idescat.

1) Darrera dada: agost 2019.

2) Variació interanual de la mitjana de l'índex dels set primers mesos de l'any (2018-2019) corregit d'efectes de calendari.

Indicadors de mercat de treball

ATUR REGISTRAT, CONTRACTES I AFILIACIÓ

CATALUNYA Agost 2019

		Var. Interanual (%)
Atur registrat ¹	371.418	-2,4
	Homes	-2,8
	Dones	-2,2
Ctes. indefinits ¹	24.205	-11,0
	Homes	-10,6
	Dones	-11,5
Ctes. temporals ¹	193.588	-5,9
	Homes	-6,7
	Dones	-4,9
Afiliació. Total Sistema ²	3.442.889	3,5

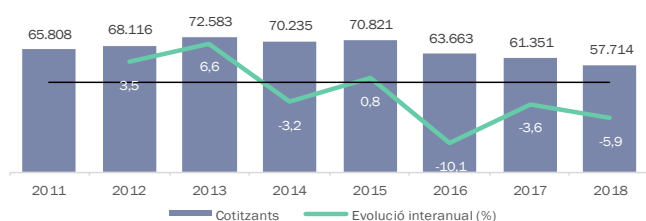
1) Font: Observatori del Treball i Model Productiu. Departament de Treball, Afers Socials i Famílies.

2) Font: Seguretat Social. Ministeri de Treball, Migracions i Seguretat Social.

La prestació per cessament d'activitat en el treball autònom

EVOLUCIÓ DE LA PRESTACIÓ PER CESSAMENT D'ACTIVITAT DEL TREBALL AUTÒNOM (CATA)

Evolució de les persones cotitzants per CATA. Catalunya, 2011-2018



Unitats: nombres absoluts i percentatges.

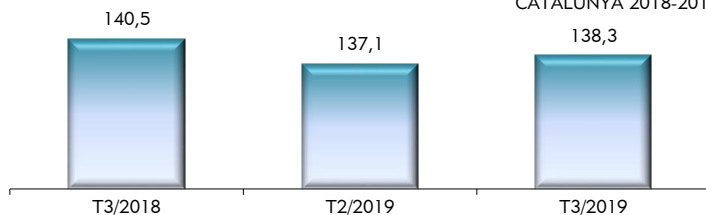
Nota: No hi ha dades específiques de CATA l'any 2011. La dada correspon a la mitjana de treballadors/es autònoms cotitzants per contingències professionals.

Font: elaboració pròpia a partir de l'Informe anual d'afiliació AMAT i la DGOSS.

La protecció per cessament d'activitat del treball autònom (en endavant, CATA) entra en vigor el 6.11.2010 i la seva cobertura ha estat voluntària fins a l'1.01.2019, data a partir de la qual la protecció d'aquesta contingència esdevé obligatòria. Al gràfic s'observa que el nombre de persones que opten per la cobertura del CATA augmenta al llarg dels primers anys de vigència de la prestació (del 2011 al 2013), si bé a partir del 2014 aquesta xifra comença a disminuir (amb un petit repunt l'any 2015), sobretot l'any 2016, coincidint amb el canvi normatiu que separa la protecció del CATA de la de les contingències professionals.

ÍNDEX DE CONFIANÇA EMPRESARIAL HARMONITZAT

CATALUNYA 2018-2019

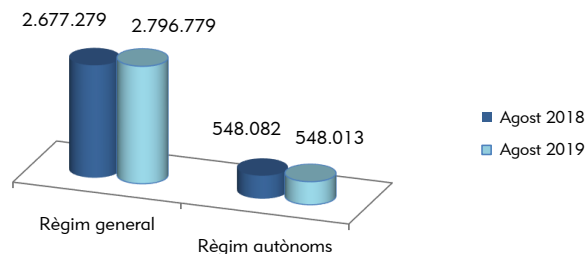


Unitats: Saldo de respostes (positives/negatives).

Els preus de consum s'han mantingut aquest darrer mes d'agost, fet que situa la variació interanual en el 0,6%. Els preus industrials han disminuït el 0,7% aquest mateix mes, situant-se la variació interanual en el -1,0%. La producció industrial dels set primers mesos de l'any 2019 ha estat el 0,9% més baixa que la del mateix període de l'any anterior. Finalment, l'índex de confiança empresarial harmonitzat del tercer trimestre del 2019 ha estat lleugerament més alt que el del trimestre anterior, però més baix que el d'ara fa un any.

AFILIACIÓ A LA SEGURETAT SOCIAL

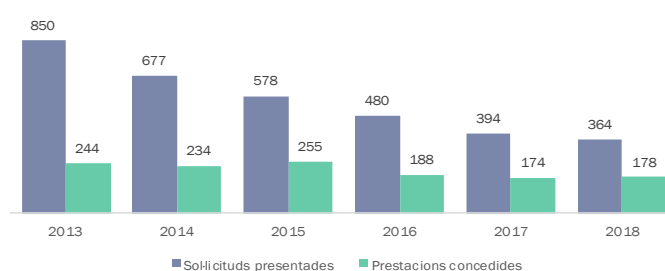
CATALUNYA 2018-2019



Al mes d'agost¹ l'afiliació a la Seguretat Social ha augmentat un 3,5% respecte al mes d'agost de l'any anterior. En el mateix període els treballadors afiliats al règim general² han tingut un increment del 4,5% i els treballadors afiliats al règim especial d'autònoms³ s'han mantingut.

(1) Afiliats en alta el darrer dia de mes. (2) Excloso del règim general el Sistema Especial Agrari i el Sistema Especial de Treballadors de la Llar. (3) Inclòs el Sistema Especial per a Treballadors per Compte Propi Agraris -SETA-.

Evolució de les sol·licituds i concessions CATA. Catalunya, 2013-2018



Unitats: nombres absoluts.

Font: elaboració pròpia a partir del Ministeri de Treball, Migracions i Seguretat Social.

El nombre de sol·licituds de la prestació CATA disminueix any rere any. L'any 2018 aquesta reducció és del 7,6%. En el període 2013-2018 s'ha registrat un descens mitjà del 14%. Pel que fa a les prestacions concedides, l'any 2018 representen el 48,9% de les prestacions sol·licitades. Aquest percentatge ha anat creixent (l'any 2013 va ser del 28,7%). En tots els anys de la sèrie, la gran majoria de les denegacions es deuen a no acreditar correctament el cessament d'activitat (les denegacions per aquesta causa oscil·len entre el 83,5% del total l'any 2014 i el 89,9% del total de resolucions desfavorables l'any 2017).

LES PENSIONS CONTRIBUTIVES EN EL TREBALL AUTÒNOM

L'acció protectora del Règim especial del treball autònom (en endavant, RETA) inclou diverses prestacions econòmiques i de serveis, entre les quals destaquen les pensions contributives.

Les pensions contributives poden ser de jubilació, viduïtat, incapacitat permanent, orfenesa i en favor de familiars. Les de jubilació són les més importants, tant pel nombre de pensions com pel nivell de despesa que suposen.

L'any 2018, el nombre de pensions contributives del RETA a Catalunya és de 317.627, el 68,3% de les quals són de jubilació. Les pensions del RETA suposen el 18,4% del total de pensions contributives a Catalunya i el 16,2% de les pensions del RETA vigents a escala estatal.

Altrament, el 54% de les pensions del RETA són percebudes per una dona l'any 2018. La distribució d'aquestes pensions segons classe i sexe reflecteix el lligam del sistema de pensions amb la trajectòria laboral de les persones, la qual difereix en funció del sexe. Així, s'observa una major presència d'homes en les pensions de jubilació i incapacitat permanent (són el 56% i el 67,6% de les persones perceptores d'aquestes pensions, respectivament), mentre que el 88,8% de les pensions de viduïtat i el 73,6% de les pensions en favor de familiars tenen com a beneficiària una dona.

Pel que fa a la quantia mitjana de les pensions contributives del RETA l'any 2018, és de 691,49 euros, el 3,3% més que l'any 2017. Aquest percentatge és superior al dels anys anteriors, amb la qual cosa es trenca la tendència de desaceleració del creixement de la pensió mitjana iniciada l'any 2014, en el qual es va començar a aplicar l'índex de revaloració de les pensions, amb pujades anuals del 0,25% entre 2014 i 2017. Per contra, l'any 2018 les pensions s'han revalorat l'1,6% amb caràcter general i el 3% les pensions mínimes, les no contributives i les pensions SOVI.

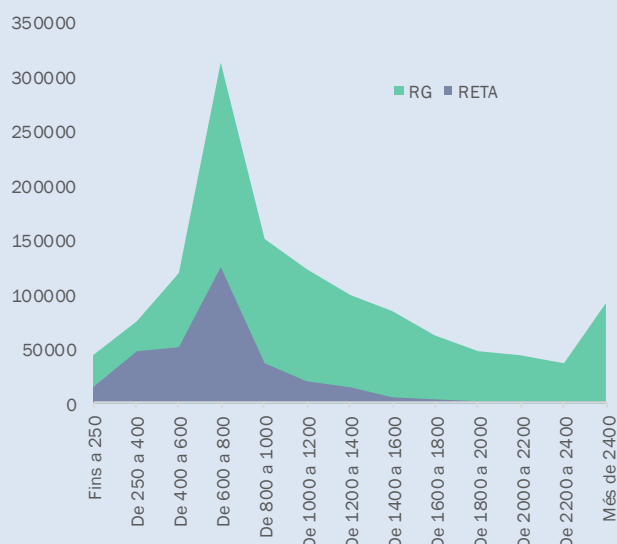
D'altra banda, la pensió mitjana de les dones l'any 2018 és de 578,33 euros, la qual suposa el 70,2% de la dels homes (824,38 euros) i el 83,6% de la pensió mitjana total. Aquesta diferència s'explica sobretot per les pensions de jubilació, la quantia mitjana de les quals és la que mostra una diferència més elevada en funció del sexe (875,29 euros els homes i 647 euros les dones). Aquestes divergències s'expliquen en gran mesura com el resultat de la diferent participació en el mercat de treball de dones i homes, sobretot de les dones de més edat, amb trajectòries laborals més irregulars i, per tant, amb cotitzacions més baixes i amb un nombre més baix d'anys cotitzats en relació amb els homes. No obstant això, les diferències es venen reduint pel canvi en la participació laboral de les dones que en els últims anys accedeixen a la jubilació. En aquest sentit, cal posar de manifest que la quantia mitjana de les altes de pensions de jubilació el desembre del 2018 és de 980,37 euros en els homes i 808,50 euros en les dones.

Una altra qüestió a considerar és que la pensió mitjana del RETA l'any 2018 (691,5 euros) és el 37,7% més baixa que la del Règim general (en endavant, RG), la qual és de 1.110,3 euros.

Més enllà de l'estudi de la quantia mitjana, al gràfic següent es mostra la distribució de les pensions per trams de quantia i règim de cotització (RETA i RG), la qual permet apropar-se d'una forma més precisa a la dispersió dels imports d'aquestes prestacions en el RETA i a les diferències entre aquest règim de cotització i el RG en aquest àmbit.

Així, si bé en els dos règims el percentatge més elevat de pensions es troba en el tram dels 600 als 800 euros, en el RETA aquesta proporció és del 39,2%, mentre que en el RG és del 24,4%. A partir dels 800 euros, el nombre de pensions disminueix, sobretot en el RETA. Però la divergència més gran entre ambdós règims es troba en el nombre de pensions amb les quanties més elevades. Així, les pensions del RETA de més de 1.600 euros són escasses: només representen el 2,1% del total, front al 21,7% en el RG. A partir dels 2.000 euros, aquesta circumstància encara es posa més de manifest, atès que les pensions del RETA superiors a aquesta quantia suposen l'1,1% del total, mentre que en el RG aquest percentatge és del 13,2%.

Gràfic. Distribució de les pensions per trams de quantia i règim de cotització (RETA i RG). Catalunya, 2018



Unitats: nombres absoluts.

Font: elaboració pròpia a partir de l'INSS.

Com a causa principal del descrit anteriorment, cal ressaltar que l'any 2018 el 85,8% dels treballadors autònoms persones físiques cotitzen per la base mínima:

Taula. Afiliacions d'autònoms persones físiques segons base de cotització. Catalunya, 2017-2018

	2017	2018	Variació	Distribució
Base mínima (BM)	276.484	280.694	1,5	85,8
Entre 1 i 1,5 vegades BM	15.495	16.924	9,2	5,2
Entre 1,5 i 2 vegades BM	9.537	9.475	-0,7	2,9
Entre 2 i 3 vegades BM	17.982	16.687	-7,2	5,1
Més de 3 vegades BM	3.452	3.265	-5,4	1,0

Unitats: nombres absoluts i percentatges.

Font: Ministeri de Treball, Migracions i Seguretat Social.