

Indicadors de conjuntura econòmica

ÍNDEX DE PREUS DE CONSUM, DE PREUS INDUSTRIALS I DE PRODUCCIÓ INDUSTRIAL

CATALUNYA 2017-2019

	Variació mensual (%)	Variació interanual (%)
Índex de preus de consum ¹	-1,3	1,0
Índex de preus industrials ¹	-0,1	1,3
Índex de producció industrial	-	0,3 ²

Font: Idescat.

1) Darrera dada: gener 2019.

2) Variació interanual de la mitjana de l'índex dels dotze mesos de l'any (2017-2018) corregit d'efectes de calendari.

Indicadors de mercat de treball

ATUR REGISTRAT, CONTRACTES I AFILIACIÓ

CATALUNYA Gener 2019

		Var. Interanual (%)
Atur registrat ¹	398.376	-5,8
Homes	173.148	-7,4
Dones	225.228	-4,5
Ctes. indefinits ¹	38.693	6,8
Homes	21.454	6,3
Dones	17.239	7,4
Ctes. temporals ¹	239.884	6,0
Homes	124.764	5,0
Dones	115.120	7,0
Afiliació. Total Sistema ²	3.353.504	2,8

1) Font: Observatori del Treball i Model Productiu. Departament de Treball, Afers Socials i Famílies.

2) Font: Seguretat Social. Ministeri de Treball, Migracions i Seguretat Social.

Polítiques de suport a les famílies a Catalunya

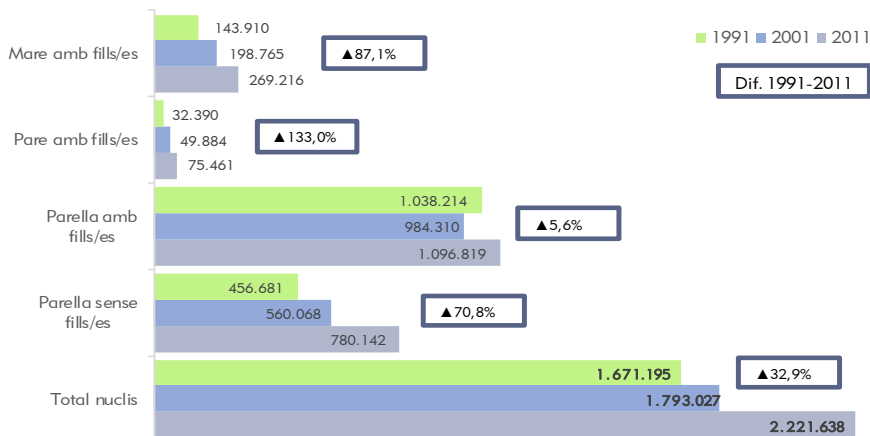
NUCLIS FAMILIARS SEGONS TIPOLOGIA

Les dades dels darrers censos (1991 a 2011), en funció dels nuclis familiars, permeten visualitzar un increment de l'heterogeneïtat de les estructures familiars i la seva evolució en aquests darrers 20 anys.

Pel que fa a les tipologies de nuclis, en termes absoluts les més nombroses són les parelles amb fills/es. En el període de referència les que més augmenten són les parelles sense fills/es i les famílies monomarentals. Percentualment, l'increment més rellevant és el de les famílies monomarentals i monomarentals, seguit del registrat entre les parelles sense fills/es.

Sobre l'entorn residencial de les famílies l'Enquesta contínua de llars (2016) mostra que el perfil més comú en les llars amb nuclis familiars (el 71,6% del total de llars) són les parelles (58,3%), la major part d'elles amb fills/es (34,5%, 23,8% sense). Les llars monomarentals constitueixen l'11,5%, sent més habituals aquelles on la persona progenitora és una dona (9,2% de les llars).

CATALUNYA 1991, 2001, 2011

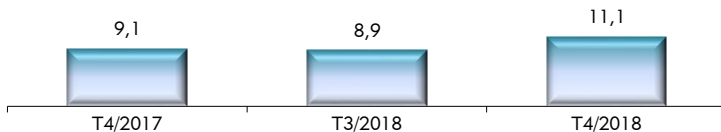


Unitats: nombre absolut de nuclis i percentatge de variació relativa 1991-2011.

Font: elaboració pròpia a partir de les dades dels censos de població i habitatge 1991, 2001 i 2011 (INE).

INDICADOR CLIMA EMPRESARIAL

CATALUNYA 2017-2018

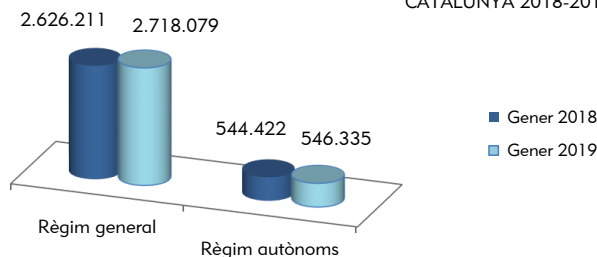


Unitats: marxa del negoci. Saldo de respostes (positives/negatives).

Els preus de consum han baixat l'1,3% aquest darrer mes de gener, fet que situa la variació interanual en l'1%. Els preus industrials han disminuït el 0,1% aquest mateix mes, situant-se la variació interanual en l'1,3%. La producció industrial mitjana de l'any 2018 ha estat només el 0,3% més alta que la del mateix període de l'any anterior, fruit d'una forta davallada a finals d'any. Tot i això, el clima empresarial del conjunt del darrer trimestre de l'any s'ha mostrat encara millor que el del trimestre anterior i que el d'un any enrere.

AFILIACIÓ A LA SEGURETAT SOCIAL

CATALUNYA 2018-2019



Al mes de gener¹ l'afiliació a la Seguretat Social ha augmentat un 2,8% respecte al mes de gener de l'any anterior. En el mateix període els treballadors afiliats al règim general² han tingut un increment del 3,5% i els treballadors afiliats al règim especial d'autònoms³ han tingut un increment del 0,4%.

(1) Afiliats en alta el darrer dia de mes. (2) Excloso del règim general el Sistema Especial Agrari i el Sistema Especial de Treballadors de la Llar. (3) Inclòs el Sistema Especial per a Treballadors per Compte Propi Agraris -SETA-.

POLÍTiques DE SUPORT A LES FAMÍLIES A CATALUNYA

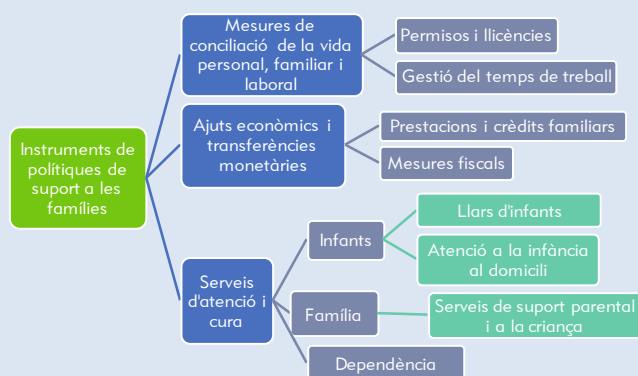
El passat dia 17 de desembre de 2018, el Ple del Consell de Treball, Econòmic i Social de Catalunya (CTESC) va aprovar l'Informe *Polítiques de suport a les famílies a Catalunya*.

El cens del 2011 evidenciava que el 87,7% de la població resident a Catalunya viu en un nucli familiar. L'abast social de la família és clar, però definir què s'entén per família no és una tasca fàcil. Conceptualment es poden trobar diferències segons quina sigui l'aproximació que es faci -històrica, geogràfica, demogràfica, social, jurídica, etc.- i també és difícil perquè la tipologia de les estructures familiars evoluciona i es diversifica.

Així, l'Informe es fa ressó de com la morfologia familiar ha absorbit els canvis socials recents. Aquest fet fa que ara es tendeixi més a parlar de famílies en la seva acceptió plural. La família com a grup compost per mare, pare i infants, si bé és el més habitual, ha perdut la seva hegemonia. Per contra, creix l'heterogeneïtat i prenen pes altres estructures com les famílies reconstituïdes, les parelles sense descendència, les famílies monomarentals o monoparentals i les parelles homoparentals, entre d'altres. Alhora al llarg del seu cicle vital les famílies transiten per diferents etapes i la pertinença a una o una altra tipologia pot fluctuar en el temps. A més, el cicle vital familiar és dinàmic però no sempre seqüencial.

L'Informe també cerca conèixer la situació actual de les famílies a Catalunya i esbrinar quins són els reptes futurs i així poder definir quines podrien ser les polítiques de suport a les famílies més adients. Per aquest objectiu es fa una revisió d'estadístiques demogràfiques i socials més significatives. D'elles en destaquen alguns trets com ara la baixada de la fecunditat i de la nupcialitat, el retard en l'emancipació i en la maternitat, la bretxa de gènere en l'ocupació, la minsa corresponsabilitat en les tasques d'atenció i cura, assumides per les dones principalment, i l'increment de les persones dependents, ja sigui per l'envelliment poblacional com pel creixement del nombre de persones que pateixen alguna discapacitat.

Figura. Instruments de les polítiques de suport a les famílies



El següent capítol de l'Informe se centra en el disseny de les polítiques de suport a les famílies del nostre entorn. En ell es constata que no hi ha una perfil unívoc de les polítiques en l'àmbit europeu. I, si bé hi ha certs punts de trobada, també hi ha divergències. Entre els punts de coincidència destaquen el caràcter universal, la concepció preventiva, així com la cerca per afavorir les condicions perquè cada família tingui els fills/es que desitgi i el foment de la corresponsabilitat entre homes i dones. Així mateix, cal tenir present que les polítiques de suport a les famílies es veuen influïdes per altres àmbits com la salut, l'educació, l'habitatge, l'ocupació, els afers socials o la

corresponsabilitat, entre d'altres, que tenen integrada la visió de família.

A continuació l'Informe aproxima una mica més el focus d'atenció i es descriuen les principals polítiques i instruments de les polítiques de suport a les famílies a Europa i a Catalunya en base a una classificació en tres categories o blocs.

El primer bloc d'anàlisi s'ocupa del repte que suposa l'equilibri entre la vida personal, familiar i personal. Les polítiques de conciliació se centren en dos tipus d'instruments principalment:

- Sobre l'existència de permisos i llicències per motius familiars, on els països nòrdics s'alcen com a referents, per la seva durada que permet la conciliació, retribució i per una ampla flexibilitat de gaudi. A Catalunya, les prestacions familiars (maternitat, paternitat, permisos per altres causes i excedències) destaquen per la seva protecció front l'acomiadament, la flexibilitat d'ús i les retribucions durant les primeres setmanes de vida del nadó, si bé la compensació és escassa en els permisos de llarga durada.
- Quant a una gestió del temps de treball adient, sobresurten dos estats europeus, els Països Baixos i Portugal. Per bé que a molta distància, en l'àmbit català la Generalitat el 2017 s'ha adherit al Pacte per a la reforma horària amb el compromís que el 2025 els horaris siguin més racionals i equiparables als europeus.

El segon bloc és el relatiu als ajuts econòmics i les transferències monetàries, que tenen la finalitat d'oferir a les famílies una compensació pels costos associats a la criança i l'educació dels infants, així com a la cura de les persones en situació de dependència. S'articulen en dos tipus d'instruments:

- Les prestacions i crèdits familiars, especialment generosos als països anglosaxons (Regne Unit i Irlanda), mentre que a Catalunya cal destacar la seva baixa quantia i el seu caràcter localitzat;
- Les mesures fiscals, més desenvolupades i rellevants a Alemanya, França i alguns països de l'Est, mentre que a Catalunya tenim com a instrument principal, si bé no l'únic, l'Impost de la renda de les persones físiques (IRPF).

En el tercer bloc s'estudien els serveis d'atenció i cura. La provisió de serveis d'atenció s'adreça principalment a tres col·lectius: infants, família i dependència.

- En els serveis d'atenció a la infància ressalta Dinamarca, pel percentatge de PIB destinat i pel nombre d'infants que accedeixen a llars d'infants i atenció al domicili, mentre que a Catalunya les restriccions pressupostàries han afectat les llars d'infants o escoles bressol.
- En els serveis de suport parental i a la criança, d'ús minoritari en el context català, destaquen el Regne Unit i Irlanda i França.
- Els serveis a persones en situació de dependència són força divergents entre els països europeus. A Catalunya la situació és preocupant, tant perquè el finançament de l'Estat s'ha reduït els darrers anys, com per la cobertura, ateses les extenses llistes d'espera i els llargs terminis de valoració.