

Indicadors de conjuntura econòmica

ÍNDEX DE PREUS DE CONSUM, DE PREUS INDUSTRIALS I DE PRODUCCIÓ INDUSTRIAL

CATALUNYA 2013-2014

	Variació mensual (%)	Variació interanual (%)
Índex de preus de consum ¹	-0,1	0,1
Índex de preus industrials ¹	0,4	-0,3
Índex de producció industrial	-	2,0 ²

Font: Idescat.

1) Darrera dada: setembre 2014.

2) Variació interanual de la mitjana de l'índex del període gener-agost (2013-2014) corregit d'efectes de calendari.

Indicadors de mercat de treball

ATUR REGISTRAT, CONTRACTES I AFILIACIÓ

CATALUNYA Setembre 2014

		Var. Interanual (%)
Atur registrat ¹	575.812	-7,3
Homes	281.317	-9,5
Dones	294.495	-5,0
Ctes. indefinits ¹	28.975	26,5
Homes	14.173	28,8
Dones	14.802	24,3
Ctes. temporals ¹	196.742	14,3
Homes	102.480	14,1
Dones	94.262	14,6
Afiliació. Total Sistema ²	2.935.419	2,0

1) Font: Observatori d'Empresa i Ocupació. Departament d'Empresa i Ocupació.

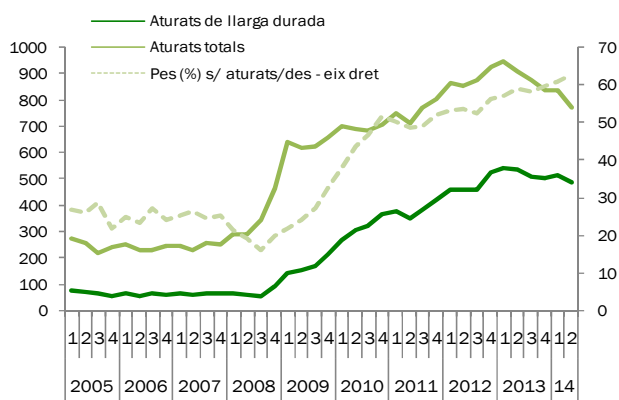
2) Font: Seguretat Social. Ministeri d'Ocupació i Seguretat Social.

L'atur de llarga durada a Catalunya

POBLACIÓ DESOCUPADA I DESOCUPADA DE LLARGA DURADA

Població desocupada i desocupada de llarga durada (1 any o més buscant feina)

CATALUNYA 2005-2014

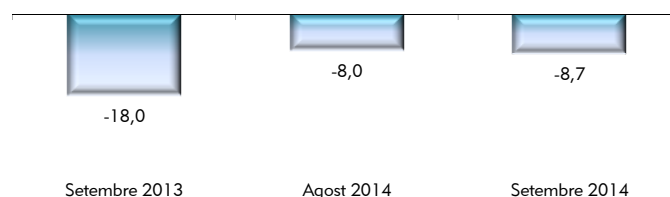


Unitats: milers de persones i percentatges.

Font: elaboració pròpia a partir de l'EPA.

INDICADOR DE CLIMA INDUSTRIAL

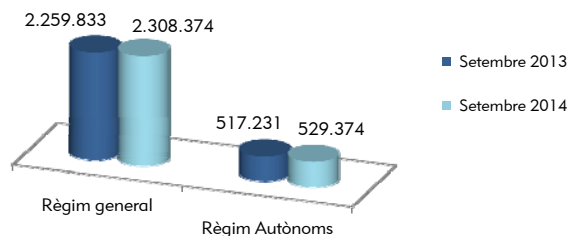
CATALUNYA 2013-2014



Els preus de consum han caigut el 0,1% intermensual al mes de setembre, i la inflació interanual s'ha situat en el 0,1%. Aquest mateix mes, els preus industrials han augmentat el 0,4%, tot i que en termes interanuals han caigut el 0,3%. La mitjana de l'índex de producció industrial dels primers vuit mesos de l'any ha estat el 2% més alta que la del mateix període de l'any passat. L'indicador de clima industrial del mes de setembre tot i ser millor que el d'ara fa un any, és lleugerament pitjor que el del mes d'agost.

AFILIACIÓ A LA SEGURETAT SOCIAL

CATALUNYA 2013-2014



Al mes de setembre els treballadors afiliats al Règim General de la Seguretat Social¹ han tingut un increment del 2,1% respecte al mes de setembre de l'any anterior. En el mateix període els treballadors afiliats al Règim Especial d'Autònoms han tingut un increment del 2,3%.

(1) Excloso del règim general el Sistema especial agrari i el Sistema especial de treballadors de la llar.

Població desocupada i desocupada de llarga durada (1 any o més buscant feina)

Població desocupada que fa un any o més que busquen feina, segons gènere, edat, nacionalitat i nivell educatiu

CATALUNYA 2n trimestre 2007 i 2014

	Aturats/des de llarga durada		Pes sobre la població aturada	
	2007	2014	2007	2014
Home	30	262	24,7	64,2
Dona	31	223	27,9	61,4
Menors de 24	5	63	9,5	48,4
De 25 a 45	26	229	22,8	60,9
De 45 a 54	16	118	37,8	69,9
De 55 a 64	13	74	63,3	78,6
Espanyols	48	360	31,3	62,5
Estrangers	12	124	15,8	64,1
Primària	14	101	26,2	75,9
Secundària	28	245	25,0	63,1
Superior i FP	19	138	28,4	55,6
Total	60	484	26,2	62,9

Unitats: milers de persones i percentatges.

Font: elaboració pròpia a partir de l'EPA.

Com s'observa al gràfic, tant l'atur, com l'atur de llarga durada han augmentat molt en el període de crisi. Concretament, entre el 2n trimestre de 2007 i el 2n trimestre de 2013 (moment a partir del qual sembla que el nombre d'aturats comença a decaure), el nombre d'aturats/des es multiplica gairebé per 4, mentre que els de llarga durada es multiplica gairebé per 8. Entre el 2n trimestre de 2013 i 2014, la població aturada decreix un 15,9% i la de llarga durada un 9,5%. És a dir, en tot aquest període, la població aturada de llarga durada creix més, i durant aquest últim any es redueix menys que la població aturada.

L'ATUR DE LLARGA DURADA A CATALUNYA

Des de l'inici de la crisi econòmica l'any 2008, la població desocupada ha augmentat de forma molt considerable. Aquest increment, sumat a la persistència d'un context desfavorable a l'economia i al mercat de treball, ha desembocat en situacions d'atur de llarga durada, el que dificulta la reincorporació de la població aturada a un lloc de treball, al mateix temps que es produeix una pèrdua de capital humà de magnituds considerables al territori. A continuació s'estudia el col·lectiu d'aturats/des de llarga durada (1 any o més en situació d'atur), i se'n realitza una anàlisi estadística descriptiva.

Com es pot veure al gràfic de la pàgina anterior, que analitza l'evolució del nombre d'aturats i aturades de llarga durada, el pes dels aturats de llarga durada sobre el total d'aturats no ha deixat de créixer des de l'any 2008. Així, just abans de l'inici de la crisi econòmica (2n trimestre de 2007), aquest valor se situava en el 25,2% de la població aturada. Amb l'inici de la crisi, i la destrucció de llocs de treball que aquesta ha comportat, el pes baixa fins al 16,0% al 3r trimestre de 2008, per pujar gairebé ininterrompudament fins a arribar al 62,9% al 2n trimestre de l'any 2014. Així doncs, actualment, la major part de la població aturada ho és de llarga durada.

Fent una caracterització d'aquest problema s'observa que el pes dels aturats/des de llarga durada entre la població desocupada al 2n trimestre de l'any 2014 és superior entre el col·lectiu masculí (64,2%) que entre el femení (61,4%), a la inversa del que s'apreciava al 2n trimestre de l'any 2007 (24,7% i 27,9%, respectivament). Per edats, el pes dels aturats de llarga durada sobre el total d'aturats segueix sent superior a mesura que augmenta l'edat (48,4% entre els menors de 24 anys i 78,6% entre les persones de 55 a 64 anys al 2n trimestre de 2014). Malgrat tot, les diferències entre grups d'edat s'han escurçat considerablement (9,5% i 63,3%, respectivament, al 2n trimestre de 2007), al ser major l'impacte de la crisi entre la població més jove. Per nacionalitats, en canvi, la població amb nacionalitat estrangera presenta ara un major percentatge (64,1%) d'aturats/des de llarga durada entre la població desocupada que la població amb nacionalitat espanyola (62,5%), fet que no succeïa amb anterioritat a la crisi, on el valor de la població de nacionalitat espanyola doblava el de nacionalitat estrangera. Així doncs, i tal i com s'ha vingut observant en les diferents Memòries Socioeconòmiques i Laborals de Catalunya que elabora el CTESC, els problemes al mercat de treball es concentren amb major intensitat en la població jove, masculina i de nacionalitat estrangera, on l'atur de llarga durada no n'és una excepció.

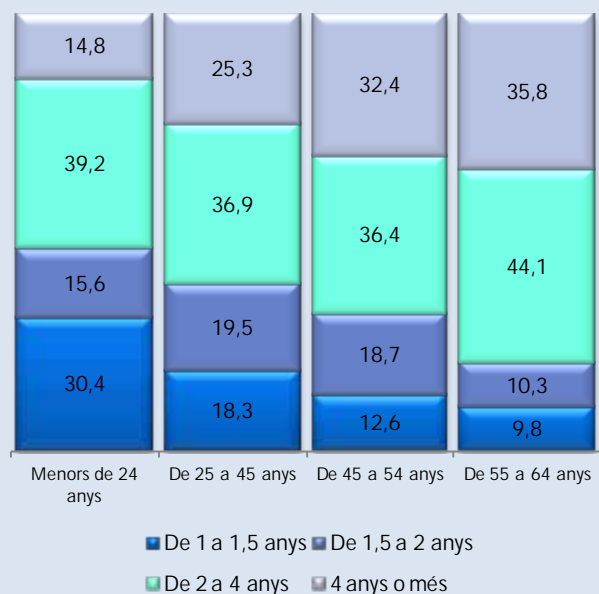
Finalment, i per nivell educatiu, s'observa que el pes de la població desocupada de llarga durada sobre la població aturada ara és superior entre els individus amb educació primària o inferior (75,9%), que entre la població amb educació secundària (63,1%) i especialment la població amb educació superior o FP (55,6%). És a dir, el pes dels aturats/des de llarga durada es redueix a mesura que augmenta el nivell educatiu. Aquesta situació contrasta amb la del 2n trimestre de 2007, on les diferències entre els diferents grups eren pràcticament inexistent, amb valors, respectivament, de 26,2%, 25,0% i 28,4%.

Un altre aspecte d'interès, més enllà de conèixer el volum de població aturada que fa més d'un any que es troba en aquesta situació, és analitzar el temps que fa que aquestes persones busquen feina, a fi d'estudiar la severitat de l'atur de llarga durada.

Si s'analitza la distribució dels aturats de llarga durada al 2n trimestre de 2014, en funció del temps que fa que busquen feina, un 17,2% fa entre un any i un any i mig que cerquen un lloc de treball, per un 17,4% que fa entre un any i mig i dos anys, un 38,2% que fa entre dos i quatre anys, i un 27,3% que fa quatre anys o més que intenten trobar una feina. És a dir, el gruix de la població aturada de llarga durada fa 2 anys o més que cerquen feina. Aquesta situació contrasta amb la del 2n trimestre de 2007, quan la distribució era, respectivament, 39,9%, 21,9%, 26,5% i 11,7%. És a dir, abans de la crisi, el gruix dels aturats de llarga durada feia entre 1 i 2 anys que cercaven feina, el que mostra, en comparació amb el 2n trimestre de 2014, que no només ha augmentat molt el volum de població desocupada per un període llarg de temps, sinó que la severitat d'aquesta situació també ha empitjorat.

Si l'anterior distribució es realitza per grups d'edat, s'observa una severitat creixent a mesura que augmenta l'edat de la persona. Així, com s'aprecia al gràfic, si bé tots els grups d'edat concentren la població aturada de llarga durada entre els 2 i 4 anys buscant feina, entre els més joves el percentatge de població que fa 4 anys o més que cerca un lloc de treball (14,8%) és molt inferior al de la població de 55 a 64 anys (35,8%).

Gràfic. Distribució de la població aturada de llarga durada, segons temps que fa que busca feina i grups d'edat. Catalunya, 2n trimestre de 2014



Unitats: percentatges.

Font: elaboració pròpia a partir de l'EPA.

En canvi, si la comparació es realitza entre homes i dones, en funció de la nacionalitat, o del nivell educatiu, les diferències són molt menys significatives.

Així doncs, l'atur de llarga durada és un problema transversal, que afecta tots els col·lectius, i que s'ha intensificat molt amb la crisi econòmica i la durada d'aquesta. Malgrat això, aquest ha estat més intens en la població més afectada per la crisi: joves, homes, població de nacionalitat estrangera i població amb baixos nivells educatius. Així mateix, destaca la major severitat d'aquest atur de llarga durada, amb un volum important de població amb períodes d'atur que superen els dos anys.