

## Indicadors de conjuntura econòmica

### ÍNDEX DE PREUS DE CONSUM, DE PREUS INDUSTRIALS I DE PRODUCCIÓ INDUSTRIAL

CATALUNYA 2011-2012

	Variació intermensual (%)	Variació interanual (%)
Índex de preus de consum <sup>1</sup>	-0,1	2,3
Índex de preus industrials <sup>1</sup>	0,5	3,2
Índex de producció industrial	-	-1,7 <sup>2</sup>

Font: Idescat i INE.

1) Darrera dada: maig 2012.

2) Variació interanual de la mitjana de l'índex del mes de gener al mes d'abril (2011-2012).

## Indicadors de mercat de treball

### ATUR REGISTRAT, CONTRACTES I AFILIACIÓ

CATALUNYA Maig 2012

		Var. Interanual (%)
Atur registrat <sup>1</sup>	630.932	6,0
Homes	327.270	5,6
Dones	303.662	6,4
Ctes. indefinits <sup>1</sup>	20.223	-6,0
Homes	11.146	-5,9
Dones	9.077	-6,2
Ctes. temporals <sup>1</sup>	160.467	-7,6
Homes	85.368	-7,9
Dones	75.099	-3,5
Afiliació. Total Sistema <sup>2</sup>	2.986.575	-3,2

1) Font: Observatori del treball. Departament d'Empresa i Ocupació.

2) Font: Seguretat Social. Ministeri d'Ocupació i Seguretat Social.

### INDICADOR DE CLIMA INDUSTRIAL

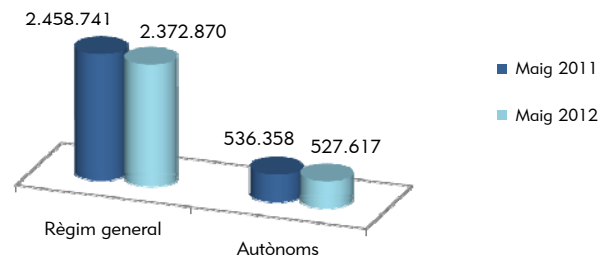
CATALUNYA 2011-2012



Al mes de maig els preus de consum han baixat el 0,1% respecte del mes anterior i la inflació interanual ha disminuït fins al 2,3%. L'índex de preus industrials del mes de maig ha augmentat el 0,5% intermensual i el 3,2% en termes interanuals. La producció industrial mitjana dels quatre primers mesos de l'any ha estat l'1,7% més baixa que la del mateix període de l'any passat. L'indicador de clima industrial del mes de maig ha millorat respecte del d'abril, però és encara pitjor que el del mes de maig de l'any anterior.

### AFILIACIÓ A LA SEGURETAT SOCIAL

CATALUNYA 2011-2012

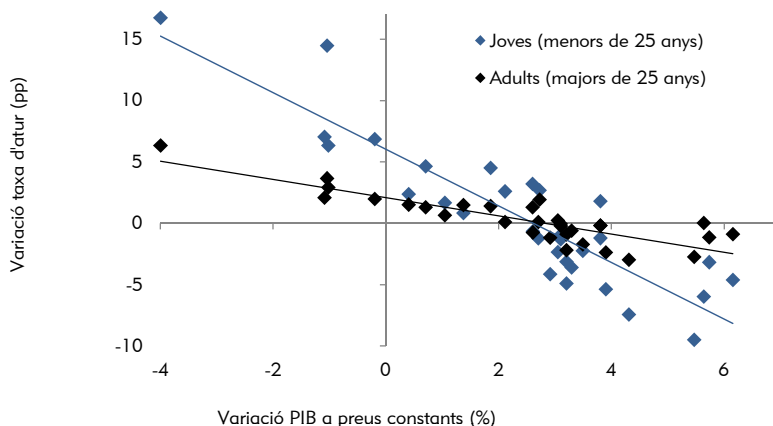


Al mes de maig els treballadors afiliats al Règim General de la Seguretat Social<sup>1</sup> han tingut un decrement del 3,5% respecte al mes de maig de l'any anterior. En el mateix període, els treballadors afiliats al Règim Especial d'Autònoms han tingut un decrement de l'1,6%.

(1) Excloso del Règim General el Sistema Especial Agrari i el Sistema Especial de Treballadors de la Llar.

## Accés i inserció del jovent al mercat de treball de Catalunya

### LLEI D'OKUN PER GRUPS D'EDAT. CATALUNYA, 1981-2011



Unitats: punts percentuals (pp) i percentatges.

Font: elaboració pròpia a partir de l'INE.

Taxes (%) 1r trimestre 2012	Joves (16-29 anys)	Adults (30-64 anys)
Activitat	65,6	82,1
Ocupació	42,0	66,5
Atur	36,0	19,1
Temporalitat	40,6	13,8
Treball a temps parcial	24,0	11,9

Unitats: percentatges.

Font: elaboració pròpia a partir de l'INE.

Quan el PIB creix per sobre del 2,0-3,0% la reducció de la taxa d'atur dels joves és superior a la dels adults. En canvi, quan el PIB creix per sota d'aquest 2,0-3,0% la taxa d'atur dels joves s'incrementa més que la dels adults.

## ACCÉS I INSERCIÓ DEL JOVENT AL MERCAT DE TREBALL DE CATALUNYA

El Consell de Treball, Econòmic i Social de Catalunya va presentar el dia 29 de maig de 2012 l'informe *Accés i inserció del jovent al mercat de treball de Catalunya*. A continuació s'exposen les principals idees de la intervenció de la senyora Esther Sánchez, secretària d'Ocupació i Relacions Laborals del Departament d'Empresa i Ocupació.

La senyora Sánchez va posar de manifest que l'informe fa una diagnosi de la complicada situació de les persones joves al mercat de treball i va assenyalar que el Govern és conscient de la necessitat de donar un missatge positiu que, partint del reconeixement de la complexitat del moment actual, permeti desenvolupar la resiliència, és a dir, la capacitat de resistir i adaptar-se en un entorn advers i canviant. Aquesta necessitat de generar un discurs positiu és especialment present en relació amb les persones joves atès que el discurs de la negació, del fracàs i de la precarietat les perjudica específicament ja que estan en ple procés de construcció del seu posicionament en la societat.

D'altra banda, pel que fa al concepte mateix de persones joves, la senyora Sánchez va assenyalar que és imprescindible diferenciar dins aquest col·lectiu en funció de factors com la formació, l'experiència vital i professional; l'orientació i motivació així com en funció de les diferents cohorts d'edat.

L'atur juvenil és un problema a tota la Unió Europea, on les taxes d'atur juvenil acostumen a estar a l'entorn del doble de la taxa general d'atur. L'atur juvenil té el seu origen en determinades falles del sistema que, en major o menor mesura, són compartides a tots els països Unió Europea i tenen a veure amb el sistema educatiu, el sistema d'organització del treball i de gestió de persones i el sistema econòmic i productiu.

A l'Estat espanyol, per tal de créixer i superar la crisi i fer-ho amb un model econòmic, sostenible i de futur, cal actuar especialment en primer lloc sobre el sistema econòmic i productiu, una part del qual es caracteritza per tenir poc valor afegit i estar extraordinàriament condicionat per l'estacionalitat i, en segon lloc, sobre els sistemes d'organització del treball i de gestió de persones, que haurien d'apostar per mecanismes que juguin no tant amb ajustos externs d'entrada i sortida sinó amb ajustos interns d'organització del treball i sobretot que facin una aposta orientada a les persones i a la captació, la retenció i al desenvolupament del talent.

Els dispositius de lluita contra l'atur i per impulsar l'ocupació han de partir d'una lògica sistèmica atès que les falles que originen l'atur són diverses i estan interrelacionades entre si. Per tant no s'ha d'abordar només des de la lògica de les polítiques actives d'ocupació sinó que ha de ser un abordatge integral que combini dispositius de prevenció amb dispositius de reacció i que a més que agregui el conjunt d'agents públics i privats que tenen a veure amb aquestes falles.

En primer lloc, la senyora Sánchez va indicar que cal estendre la lògica de Bolònia a tot el sistema educatiu entès en sentit ampli, és a dir des dels zero anys. Cal incorporar als itineraris educatius tot un seguit de mecanismes de desplegament

d'habilitats i competències bàsiques no només vinculades al mercat de treball sinó també vinculades a l'actuar en societat. En aquest sentit s'hauria d'avançar cap a un sistema educatiu que treballi per projectes més que per assignatures.

En segon lloc, cal implantar dispositius de detecció del fracàs escolar i de l'abandonament escolar prematur i, una vegada identificades les persones en posició especialment vulnerable, dispositius de reacció que permetin treballar específicament i personalitzadament amb aquestes persones, portant-les a l'àmbit del treball.

En tercer lloc, cal incloure dispositius d'informació a les diferents fases del procés educatiu -entès en sentit ampli, inclosa la universitat- que permetin a les persones en procés de formació conèixer detalladament la situació del mercat de treball perquè puguin orientar millor la seva carrera vital i professional. Aquests dispositius han d'estar necessàriament en relació amb dispositius d'orientació que s'haurien d'establir al llarg de tot el procés educatiu. La senyora Sánchez va assenyalar que està treballant en aquesta línia conjuntament amb el Departament d'Ensenyament i amb universitats.

En quart lloc, sense perdre de vista que un dels grans reptes és dotar-nos d'un sistema econòmic i productiu competitiu capaç d'atraure empreses, cal bastir un discurs positiu sobre la mobilitat atès que la Unió Europea assenyala que un dels grans dèficits de l'Estat espanyol és la poca predisposició a la mobilitat, tant interna com externa i que marxar a l'estranger augmenta les possibilitats de trobar feina i de trobar-la de superior qualificació perquè aporta habilitats i competències més enllà de la titulació. En relació amb aquesta dada, assenyala que el currículum europeu inclou apartats importants encarats a competències i habilitats més que al que és estrictament una titulació.

En cinquè lloc, cal dotar-nos d'un mapa de formació integral que permeti racionalitzar l'oferta formativa, tant en cicles formatius com en titulacions universitàries, en funció de moltes dimensions, entre les quals una d'importància cabdal: les necessitats del mercat de treball.

En sisè lloc, cal resoldre també la problemàtica que deriva de la manca d'experiència professional i en aquest sentit va explicar que el Ministeri d'Ocupació està treballant ja en una regulació del model de formació dual i que el futur de les accions de formació per a persones aturades està en programes integrats mixtos que combinin orientació, formació i experiència en un entorn real de treball.

En setè lloc, la senyora Sánchez va indicar que també cal incloure l'emprenedoria de manera transversal en el sistema educatiu.

Finalment, la senyora Sánchez va posar de manifest que l'informe és un instrument molt valuós que ha d'ajudar a deixar de parlar de l'atur per començar a parlar de l'ocupació.

Per a més informació: <http://www.ctescat.cat/noticies/29046599.html>