

INDICADORS DE CONJUNTURA ECONÒMICA

ÍNDEX DE PREUS AL CONSUM, DE PREUS INDUSTRIALS I DE PRODUCCIÓ INDUSTRIAL

CATALUNYA 2007

	Variació intermensual (%)	Variació interanual (%)
Índex de preus al consum ¹	0,7	4,3
Índex de preus industrials ¹	0,2	4,5
Índex de producció industrial	-	1,5 ²

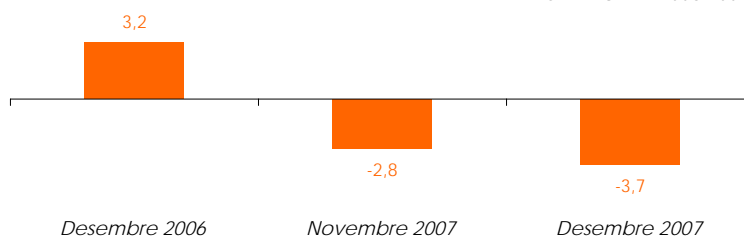
Font: Idescat.

1) Darrera dada: mes de desembre.

2) Variació interanual de la mitjana acumulada dels primers mesos fins al mes de novembre.

INDICADOR DE CLIMA INDUSTRIAL

CATALUNYA 2006-2007



La variació interanual de l'IPC s'ha situat en el 4,3% al mes de desembre, després d'un augment del 0,7% en el darrer mes. L'augment interanual de l'index de preus industrials del mes de desembre ha estat del 4,5%. La variació interanual del nivell de producció industrial mitjà acumulat des de principis d'any fins al novembre ha estat de l'1,5%. Finalment, l'indicador de clima industrial ha registrat al desembre un resultat més negatiu que el del mes anterior i que el d'ara fa un any.

INDICADORS DE MERCAT DE TREBALL - RELACIONS LABORALS

ATUR REGISTRAT, CONTRACTES I AFILIACIÓ

CATALUNYA DESEMBRE 2007

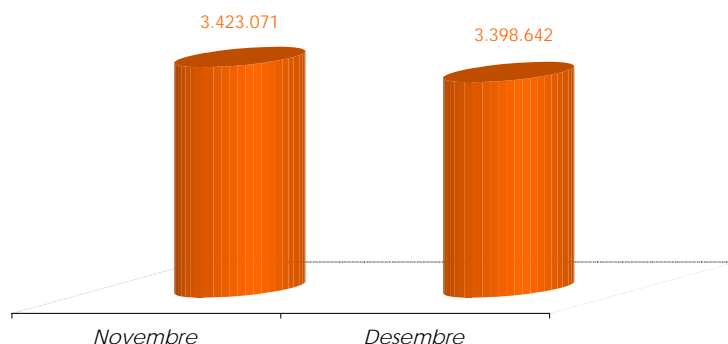
		Var. interanual
Atur registrat ¹	265.789	1,9
Homes	118.064	5,7
Dones	147.725	-0,9
Ctes. indefinits ¹	28.518	-36,1
Homes	14.847	-39,4
Dones	13.671	-32,1
Ctes. temporals ¹	148.058	-0,7
Homes	71.436	-3,9
Dones	76.622	2,5
Afiliació ²	3.398.642	1,8

1) Font: Observatori del treball. Departament de Treball.

2) Font: Seguretat Social. Ministeri de Treball i Afers Socials.

AFILIACIÓ A LA SEURETAT SOCIAL

CATALUNYA 2007



Al mes de desembre del 2007 l'afiliació de treballadors al sistema de la Seguretat Social ha tingut un decrement de 24.429 persones respecte del mes anterior.

NIVELL D'ESTUDIS DE LA POBLACIÓ OCUPADA

NIVELL D'ESTUDIS ASSOLITS PER LES PERSONES OCUPADES

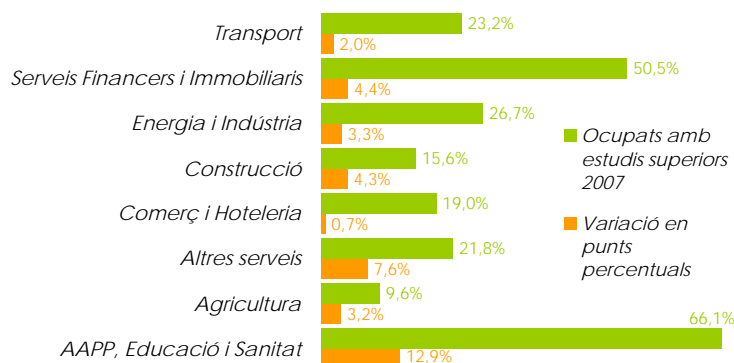
CATALUNYA 2000-2007

Població ocupada segons nivell d'estudis 2007 (%)	
Sense estudis i primària	16,3
Secundària	51,7
Superior	32,0
Variació en punts percentuals 2000-2007	
Sense estudis i primària	-7,0
Secundària	4,0
Superior	3,0

Font: elaboració pròpia a partir de l'INE, EPA (càlculs elaborats amb les dades del segon trimestre).

PERCENTATGE D'OCUPATS AMB ESTUDIS SUPERIORS PER SECTORS I VARIACIÓ 2000-2007

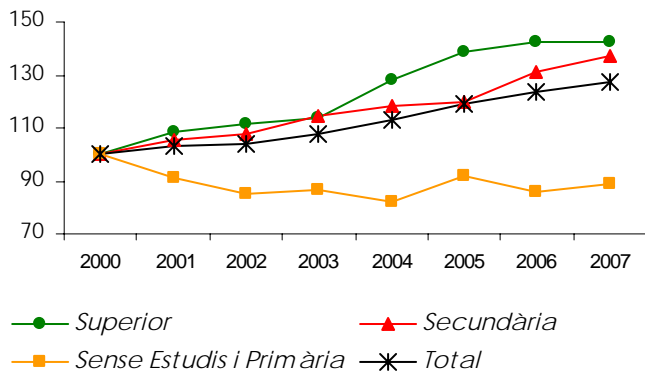
CATALUNYA 2000-2007



L'any 2007 les persones ocupades amb nivell d'estudis superiors o secundaris puja per sobre del 83%, set punts percentuals més que l'any 2000. Les persones ocupades amb estudis superiors treballen principalment als serveis de no mercat i als serveis financers i immobiliaris.

En els darrers anys hem assistit a un procés de canvi tècnic, alhora que s'ha produït un increment significatiu del pes del sector serveis en l'estructura productiva, tant en termes d'ocupació com de valor afegit. Aquestes transformacions han anat acompanyades d'un augment notable del nivell educatiu de la població ocupada a Catalunya (gràfic 1).

Gràfic 1. Evolució dels ocupats a Catalunya segons nivell educatiu 2000-2007. Base 100 = Any 2000



Font: elaboració pròpia a partir de les dades EPA, INE.

Canvi tècnic, terciarització i millora dels nivells de qualificació formal no són, però, fenòmens privatis de l'economia catalana. Constitueixen una pauta comuna a les economies desenvolupades que té implicacions d'abast sobre la demanda d'ocupació. Concretament, el canvi tècnic pot afectar a la demanda d'ocupació a través de dues vies:

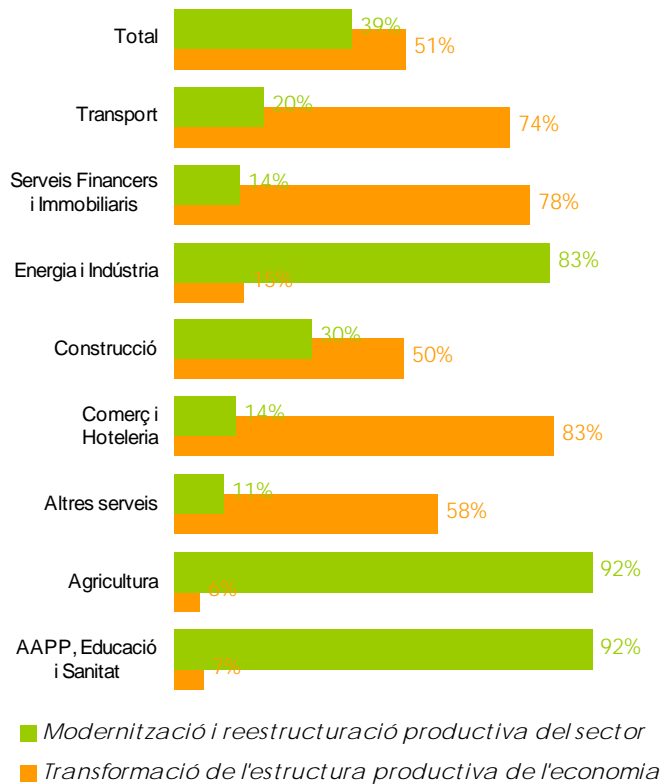
- Pot impulsar la reestructuració i la modernització productiva dins d'un sector d'activitat econòmica, reduint la necessitat de factor treball, però alhora generant un increment relatiu significatiu d'ocupació amb majors nivells de formació.
- Pot suposar la creació d'ocupació en determinats sectors d'activitat i la seva destrucció en d'altres. Aquest fet determinaria que els ritmes de creixement de l'ocupació fossin diferents entre sectors i, en conseqüència, explicaria les transformacions en l'estructura productiva de l'economia (terciarització, en el cas de les economies desenvolupades i madures).

En el sector serveis, en els darrers anys, aquest canvi ocupacional s'ha caracteritzat per l'augment del nivell educatiu de la seva població ocupada (vegi's gràfic "Percentatge d'ocupats amb estudis superiors per sectors i variació 2000-2007" a la pàgina anterior).

En aquest context, a continuació determinem en quina mesura l'increment del nivell educatiu de la població ocupada als serveis obeeix a la modernització i reestructuració productiva dins d'aquest sector i en quin grau és degut al propi procés de canvi de l'estructura productiva, que podria suposar una oportunitat per a l'ocupació de població amb majors nivells educatius.

En el gràfic 2 es presenten els resultats.

Gràfic 2. Causes del creixement de l'ocupació amb estudis superior



Font: elaboració pròpia a partir de les dades EPA, INE.

Nota: els resultats s'obtenen d'una descomposició shift-share de les taxes de creixement de l'ocupació. La variació de la població ocupada amb estudis superiors que no s'explica per cap dels dos arguments que recull el gràfic, és deguda a l'acció conjunta d'ambdós factors.

Els resultats mostren un comportament dispar. En les rúbriques que agrupen majoritàriament serveis de no mercat (Administracions públiques, Educació i Sanitat), el 92% del creixement de l'ocupació amb estudis superiors s'explica pels processos de modernització i de reestructuració productiva del sector, que haurien afavorit la demanda de treballadors amb major nivell d'estudis. En canvi, als Serveis Financers i Immobiliaris, així com al Comerç i l'Hosteleria, l'increment de l'ocupació amb estudis superiors s'explica majoritàriament (78% i 83%, respectivament) pel procés de creació de noves ocupacions, conseqüència de l'increment dels pesos d'aquests sectors en el conjunt de l'estructura productiva.

Aquests resultats suggereixen que tant el procés de terciarització com els processos de modernització i reestructuració productives estan constituint una oportunitat d'ocupació per a la població amb estudis superiors.

En tot cas, per completar aquesta diagnosi, caldria examinar si els llocs de treball que han ocupat aquestes persones requereixen o no d'una qualificació que s'ajusta al seu nivell educatiu. Si no fos així, seria símptoma d'un problema de subocupació, és a dir, d'una manca d'adequació entre el grau de formació d'aquestes persones i els requeriments de qualificació de les activitats de serveis que desenvolupen.