

Indicadors de conjuntura econòmica

ÍNDEX DE PREUS DE CONSUM, DE PREUS INDUSTRIALS I DE PRODUCCIÓ INDUSTRIAL

CATALUNYA 2012-2013

	Variació intermensual (%)	Variació interanual (%)
Índex de preus de consum ¹	0,1	0,3
Índex de preus industrials ²	-0,7	-0,1
Índex de producció industrial	-	0,1 ³

Font: Idescat i INE.

1) Darrera dada: novembre 2013.

2) Darrera dada: octubre 2013.

3) Variació interanual de la mitjana de l'índex del mes de gener al mes d'octubre (2012-2013) corregit d'efectes de calendari.

Indicadors de mercat de treball

ATUR REGISTRAT, CONTRACTES I AFILIACIÓ

CATALUNYA Novembre 2013

		Var. Interanual (%)
Atur registrat ¹	638.344	-2,1
	Homes	-3,6
	Dones	-0,5
Ctes. indefinits ¹	18.842	-5,1
	Homes	1,4
	Dones	-11,2
Ctes. temporals ¹	152.966	4,1
	Homes	5,6
	Dones	2,6
Afiliació. Total Sistema ²	2.878.296	-0,4

1) Font: Observatori d'Empresa i Ocupació. Departament d'Empresa i Ocupació.

2) Font: Seguretat Social. Ministeri d'Ocupació i Seguretat Social.

INDICADOR DE CLIMA INDUSTRIAL

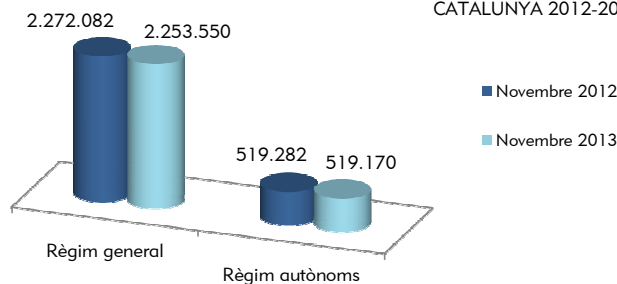
CATALUNYA 2012-2013



Al mes de novembre els preus de consum han augmentat el 0,1% respecte del mes anterior i la inflació interanual s'ha situat al 0,3%. L'índex de preus industrials d'octubre havia disminuït el 0,7% intermensual i el 0,1% interanual. L'índex de producció industrial dels deu primers mesos de l'any ha estat el 0,1% més alt que el del mateix període de l'any passat. Finalment, l'indicador de clima industrial del mes de novembre, tot i ser negatiu, torna a ser millor que el del mes anterior i que el d'ara fa un any.

AFILIACIÓ A LA SEGURETAT SOCIAL

CATALUNYA 2012-2013



Al mes de novembre els treballadors afiliats al Règim General de la Seguretat Social¹ han tingut un decrement del 0,8% respecte al mes de novembre de l'any anterior. En el mateix període, els treballadors afiliats al Règim Especial d'Autònoms han tingut una reducció de 112 persones.

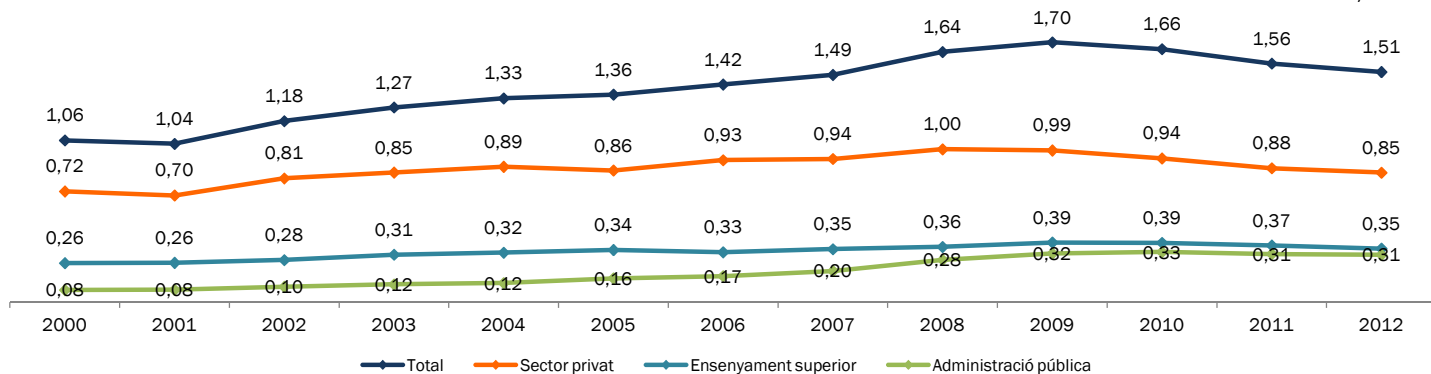
(1) Exclosos del Règim General el Sistema Especial Agrari i el Sistema Especial de Treballadors de la Llar.

Intensitat en recerca i desenvolupament

INTENSITAT EN R+D

Intensitat en R+D total i per sectors d'execució

CATALUNYA, 2000-2012



Unitats: percentatge de les despeses internes en R+D sobre el PIB.

Font: elaboració pròpia a partir de l'INE.

La intensitat de les despeses en R+D sobre el PIB disminueix amb cert retard respecte de l'inici de la crisi. El sector privat ho fa l'any 2009, dos anys abans que ho faci l'ensenyament superior i l'Administració pública.

COMPARACIÓ INTERNACIONAL DE LA INTENSITAT EN R+D 2005-2011

En aquest monogràfic es fa una comparació internacional dels efectes de la crisi econòmica sobre la intensitat en R+D des de l'any 2005 fins al 2011.

La intensitat en R+D es mesura com el percentatge de les despeses internes totals i per sectors d'execució en R+D sobre el PIB mentre que els països i àmbits territorials que s'estudien són els que figuren a la base de dades d'Eurostat.

Amb l'objectiu de copsar els efectes de la crisi, la taula de sota està ordenada en funció de la diferència entre la variació de la intensitat total en R+D del període 2008-11 i la del període 2005-8. Així, es comprova que el Japó és el país que ha mostrat un impacte de la crisi més intens. A més a més, la taula ombrreja la variació de la intensitat en R+D del període posterior a la crisi en el cas que aquesta variació sigui inferior a la del període d'abans del seu inici. Per tant, tenint en compte el seu abast mundial, esperaríem que totes les caselles de la columna de variació de la intensitat en R+D del període 2008-11 estiguessin ombrrejades. Però els resultats no van en aquesta direcció.

Taula. Variació de la intensitat en R+D abans i després de l'any 2008 segons sectors d'execució. Comparació internacional, 2005-2011

	Intensitat 2011*	Total		Sector privat	
		2005-8	2008-11	2005-8	2008-11
Japó	3,25	0,16	-0,22	0,18	-0,23
EUA	2,67	0,27	-0,09	0,24	-0,13
Catalunya	1,56	0,28	-0,08	0,14	-0,12
Espanya	1,33	0,23	-0,02	0,14	-0,03
Corea del Sud	3,74	0,57	0,38	0,39	0,28
Turquia	0,76	0,14	0,13	0,12	0,05
Alemanya	2,89	0,18	0,20	0,12	0,10
UE-28	2,04	0,09	0,13	0,07	0,08
Àrea euro	2,12	0,12	0,16	0,09	0,10
Rússia	1,09	-0,03	0,05	-0,07	0,01
Xina	1,84	0,15	0,37	0,17	0,31

	Administració pública		Ensenyament superior	
	2005-8	2008-11	2005-8	2008-11
Japó	0,02	0,00	-0,04	0,02
EUA	0,00	0,01	0,02	0,04
Catalunya	0,12	0,04	0,02	0,01
Espanya	0,05	0,01	0,04	0,01
Corea del Sud	0,08	0,06	0,09	0,03
Turquia	0,02	0,01	0,00	0,07
Alemanya	0,03	0,04	0,04	0,07
UE-28	-0,01	0,01	0,03	0,04
Àrea euro	0,00	0,01	0,04	0,03
Rússia	0,03	0,02	0,01	0,03
Xina	-0,02	0,03	-0,01	0,03

* Darrera dada disponible 2010 en el cas de Corea del Sud i Japó.
Unitats: punts percentuals.
Font: elaboració pròpia a partir d'Eurostat.

En primer lloc identificarem els països o àmbits territorials en què la variació total de la intensitat en R+D després de la crisi és inferior a la variació d'abans de la crisi.

Amb aquest resultat es troba Catalunya que, junt amb Espanya i Corea del Sud, presenta el mateix resultat "esperat" en tots els sectors d'execució.

Per la seva banda, el Japó i Turquia mostren una variació de la intensitat en R+D després de la crisi inferior a la d'abans en dos sectors d'execució, que són el privat i l'Administració pública.

Tanquen la llista d'aquest grup els EUA que reben l'impacte negatiu de la crisi tant sobre la variació total de la intensitat en R+D com sobre la variació de la intensitat en R+D del sector privat.

Els altres països o àmbits territorials analitzats presenten, potser anti-intuïtivament, una variació de la intensitat total en R+D després de la crisi superior a la que tenien abans.

En aquest segon grup destaquen la UE-28 i la Xina perquè mostren una variació superior de la intensitat en R+D després de la crisi també per tots els sectors d'execució.

Alemanya mostra aquests bons resultats en els sectors de l'Administració pública i l'ensenyament superior i l'Àrea euro en els sectors privat i de l'Administració pública.

Per la seva banda, Rússia tanca la llista d'aquest segon grup amb una variació de la intensitat en R+D del sector privat després de la crisi superior a la que tenia abans.

En resum, es constata que hi ha una majoria de països o àmbits territorials en què la crisi afecta la intensitat total en R+D i provoca una disminució de la seva variació després de l'any 2008.

El sector que queda més afectat per la crisi és el sector privat atès que són set d'onze els casos en què la intensitat en R+D d'aquest sector empitjora en el període 2008-11 respecte del període 2005-8.

En aquest sentit, el sector que queda menys afectat és el de l'ensenyament superior atès que els casos en què es dona una reducció de la intensitat en R+D és tan sols de quatre.

Catalunya no surt massa ben parada en aquesta anàlisi tenint en compte que l'empitjorament de la seva intensitat total en R+D en el període 2008-11 és el tercer en magnitud absoluta de les zones analitzades i que la crisi afecta, a més a més, tots els sectors d'execució.