

INDICADORS DE CONJUNTURA ECONÒMICA

ÍNDEX DE PREUS DE CONSUM, DE PREUS INDUSTRIALS I DE PRODUCCIÓ INDUSTRIAL

CATALUNYA 2008-2009

	Variació intermensual (%)	Variació interanual (%)
Índex de preus de consum <sup>1</sup>	0,0	1,0
Índex de preus industrials <sup>2</sup>	-1,4	2,2
Índex de producció industrial	-	-7,8 <sup>3</sup>

Font: Idescat.

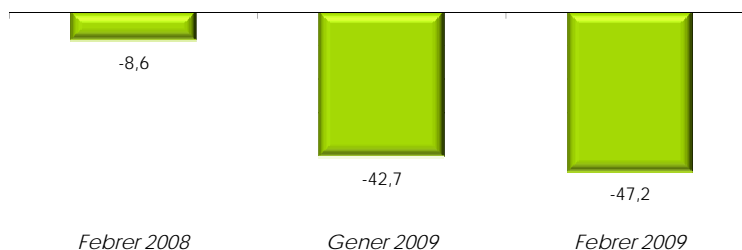
1) Darrera dada: mes de febrer 2009.

2) Darrera dada: mes de desembre 2008.

3) Variació interanual de la mitjana anual 2008.

INDICADOR DE CLIMA INDUSTRIAL

CATALUNYA 2008-2009



La inflació interanual s'ha situat a l'1% al mes de febrer atès que no ha variat respecte del mes anterior. Tot i que no disposem de dades més recents de preus i de producció industrial, l'indicador de clima industrial ens mostra una persistència en el deteriorament de les perspectives, atès que ha estat altre cop més baix que el del mes anterior i molt més negatiu que el d'ara fa un any.

INDICADORS DE MERCAT DE TREBALL - RELACIONS LABORALS

ATUR REGISTRAT, CONTRACTES I AFILIACIÓ

CATALUNYA Febrer 2009

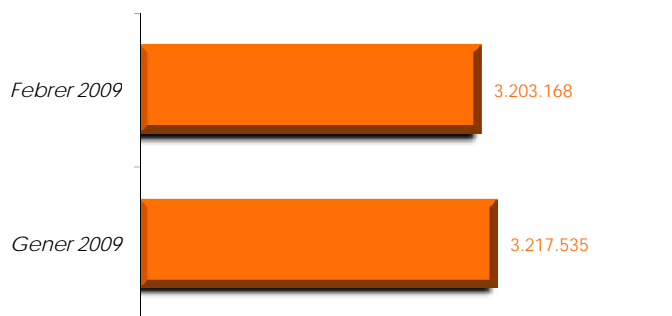
		Var. interanual
Atur registrat <sup>1</sup>	479.487	64,8
	Homes	253.934
	Dones	225.553
Ctes. indefinits <sup>1</sup>	25.257	-38,7
	Homes	13.275
	Dones	11.982
Ctes. temporals <sup>1</sup>	120.246	-31,2
	Homes	59.969
	Dones	60.277
Afiliació <sup>2</sup>	3.203.168	-5,8

1) Font: Observatori del treball. Departament de Treball.

2) Font: Seguretat Social. Ministeri de Treball i Immigració.

AFILIACIÓ A LA SEGURETAT SOCIAL

CATALUNYA 2009



Al mes de febrer de 2009 l'afiliació de treballadors al sistema de la Seguretat Social ha tingut un decrement de 14.367 persones respecte al mes anterior.

COMPETITIVITAT I COMERÇ AMB L'ESTRANGER

EL COMERÇ DE CATALUNYA AMB L'ESTRANGER

CATALUNYA 2000-2006

Taxa de creixement anual acumulativa	
Exportacions	5,7%
Importacions	7,4%
Variació del saldo comercial <sup>1</sup>	-2,4%
Variació del grau d'obertura <sup>1</sup>	-2,9%
Exportacions de contingut tecnològic alt i mitjà alt <sup>2</sup>	5,9%
Importacions de contingut tecnològic alt i mitjà alt <sup>2</sup>	7,3%

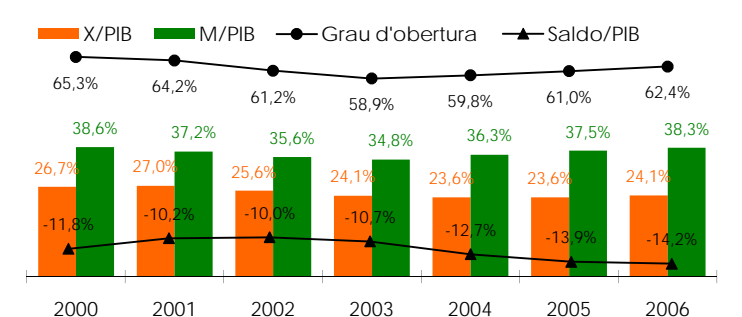
1) Variacions en punts percentuals.

2) Només productes industrials.

Font de la taula i del gràfic: elaboració pròpia a partir de la informació disponible a Idescat i INE, Comptabilitat Regional.

EVOLUCIÓ DE LA BALANÇA COMERCIAL DE CATALUNYA AMB L'ESTRANGER

CATALUNYA 2000-2006



En el decurs dels darrers sis anys els intercanvis amb l'estranger s'han saldat amb un empitjorament tant del grau d'obertura com del saldo en relació amb el PIB. Un canvi cap a productes d'alt contingut tecnològic ajudaria a millorar aquesta situació. Aquest procés s'ha donat atès que els creixements de les exportacions i de les importacions d'aquests tipus de productes han estat superiors i inferiors respectivament a la mitjana. No obstant, aquest canvi encara és modest.

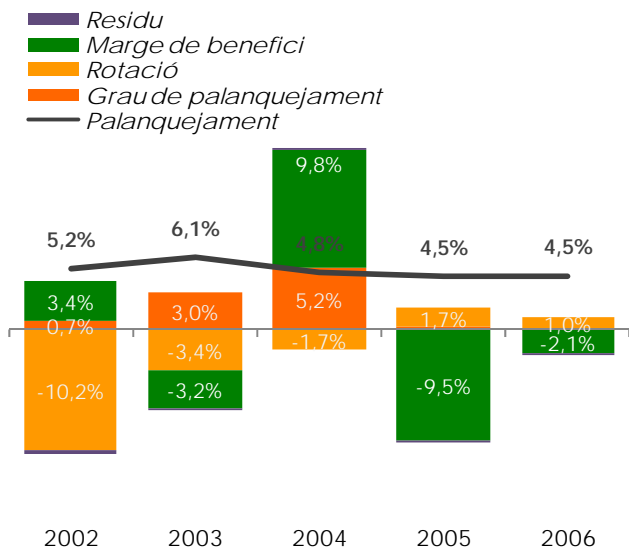
En els darrers anys, l'economia catalana havia experimentat creixements anuals intensos. Un dels factors que han incidit més en aquest creixement ha estat la forta expansió de l'oferta monetària. Atès que el comportament de les empreses catalanes durant tot aquest període haurà condicionat la seva situació actual, seria bo saber, sobretot davant del nou escenari econòmic i financer, quina ha estat l'estratègia que han seguit les empreses catalanes durant aquest període. El que ens interessa analitzar és precisament en quina mesura el creixement ha estat prou eficient i sobretot si s'ha basat més o menys en l'endeutament financer.

Per a l'anàlisi hem emprat les estimacions que publica el Departament d'Economia i Finances a l'Informe anual de l'Empresa Catalana (en endavant IAEC).

Hem descompost el creixement de la relació entre el resultat econòmic net d'explotació i els recursos propis. S'ha fet a partir del producte del marge de benefici (percentatge de benefici per cada unitat monetària venuda), per la rotació (nombre de vegades que fem treballar els actius) i pel palanquejament (volum d'inversió realitzada per unitat de capital invertida inicialment). Aquesta descomposició ens permet veure si l'estratègia de les empreses s'ha basat en obtenir més marge, en ser més eficients (rotació) o en endeutar-se i fer treballar més recursos aliens (grau de palanquejament).

### Gràfic 1. Aportació al creixement de la rendibilitat abans d'interessos dels fons propis. Total empreses (sense energia). Catalunya, 2002-2006

Unitats: punts percentuals del creixement.



Font: elaboració pròpia a partir de l'IAEC, del Departament d'Economia i Finances de la Generalitat de Catalunya.

Marge de benefici=RENE/VN; Rotació=VN/TAN; Grau de palanquejament=TAN/RP; Rendibilitat econòmica dels recursos propis (abans d'interessos)=RENE/RP.

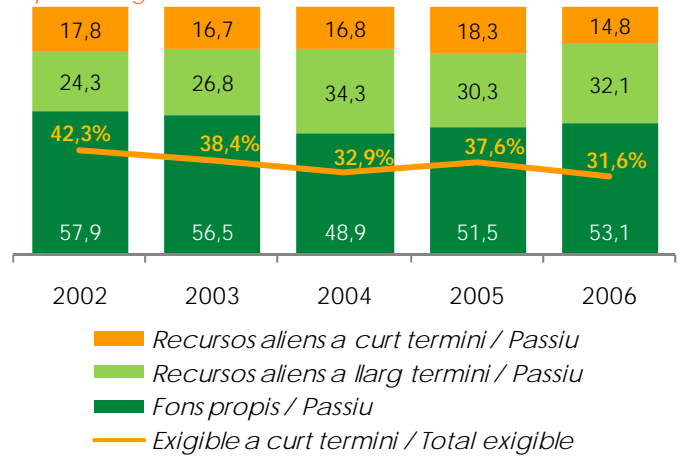
RENE: Resultat econòmic net d'explotació; VN: Volum de negoci; TAN: Actiu net total; RP: Recursos propis.

Si analitzem el resultat observarem que la rendibilitat econòmica dels actius (efecte conjunt derivat de la rotació i el marge) ha disminuït pràcticament tot el període. No obstant això, per als primers anys, l'aportació més positiva s'ha assolit sobretot per la via

del creixement del marge. A mesura que s'ha anat esgotant aquesta via ha millorat l'eficiència d'ús dels actius, atès que l'aportació de la rotació es mostra positiva per als darrers dos anys.

### Gràfic 2. Estructura del passiu de les empreses catalanes, 2002-2006

Unitats: percentatge sobre el passiu total de les empreses i sobre el passiu exigible.

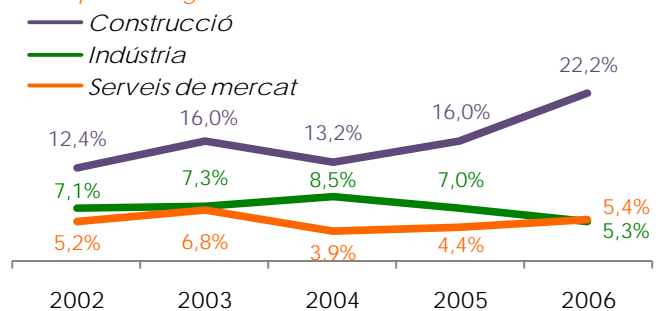


Font: elaboració pròpia a partir de l'IAEC, del Departament d'Economia i Finances de la Generalitat de Catalunya.

Pel que fa a l'endeutament, el grau de palanquejament amb què treballaven les empreses ha augmentat a Catalunya fins a l'any 2004. A partir d'allí i fins a l'any 2006, darrer de què disposem d'informació, ja no ha augmentat més. De fet, si observem el gràfic 2, l'estructura de passius de les empreses catalanes ha passat a incrementar tímidament la presència de fons propis a partir d'aquesta data, i ha modificat també l'estructura del passiu exigible en detriment dels recursos aliens a curt termini.

### Gràfic 3. Efecte palanquejament de les empreses catalanes segons activitat, 2002-2006

Unitats: percentatges.



Font: elaboració pròpia a partir de l'IAEC, del Departament d'Economia i Finances de la Generalitat de Catalunya.

Aquest canvi s'ha reproduït tant a la indústria, induït per un deteriorament progressiu de l'efecte palanquejament, com també en certa mesura als serveis, si bé a la construcció les empreses encara es van endeutar a partir de l'any 2004, fruit sens dubte del rendiment extraordinari que mostra l'efecte palanquejament durant tot el període. Tot i el viratge que mostren les dades, amb el dubte òbviament de la magnitud dels esforços dels darrers dos anys, caldrà veure però si haurà estat suficient per tal d'afrontar el període de restriccions creditícies que afrontem actualment i que es podria accentuar en el futur immediat.