

Indicadors de conjuntura econòmica

ÍNDEX DE PREUS DE CONSUM, DE PREUS INDUSTRIALS I DE PRODUCCIÓ INDUSTRIAL

CATALUNYA 2014-2015

	Variació mensual (%)	Variació interanual (%)
Índex de preus de consum ¹	0,2	-0,8
Índex de preus industrials ¹	-0,9	-2,9
Índex de producció industrial	-	1,5 ²

Font: Idescat.

1) Darrera dada: febrer 2015.

2) Variació interanual de la mitjana de l'índex del mes de gener (2014-2015) corregit d'efectes de calendari.

Indicadors de mercat de treball

ATUR REGISTRAT, CONTRACTES I AFILIACIÓ

CATALUNYA Febrer 2015

		Var. Interanual (%)
Atur registrat ¹	581.124	-7,7
Homes	282.573	-11,0
Dones	298.551	-4,4
Ctes. indefinits ¹	26.274	27,1
Homes	14.128	31,2
Dones	12.146	22,7
Ctes. temporals ¹	158.527	12,4
Homes	81.708	13,2
Dones	76.819	11,6
Afiliació. Total Sistema ²	2.959.965	3,7

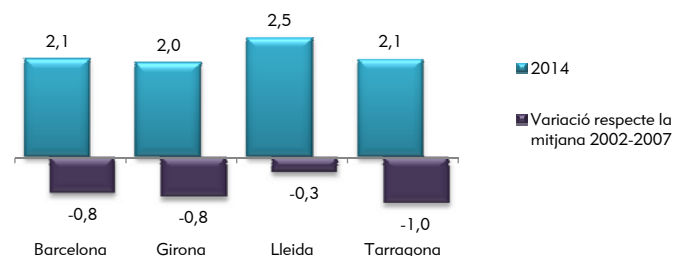
1) Font: Observatori d'Empresa i Ocupació. Departament d'Empresa i Ocupació.

2) Font: Seguretat Social. Ministeri d'Ocupació i Seguretat Social.

Evolució dels efectes de comerç vençuts i impagats a Catalunya

EFFECTES COMERCIALS IMPAGATS I EFFECTES VENÇUTS

Proporció del valor dels efectes impagats sobre el total d'efectes vençuts. Catalunya, 2014

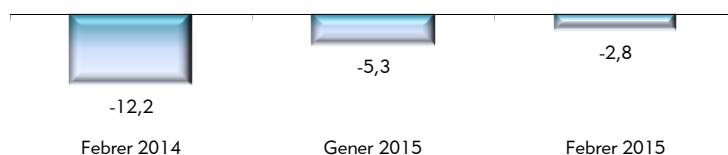


Unitats: percentatges.

Font: elaboració pròpia a partir de IINE.

INDICADOR DE CLIMA INDUSTRIAL

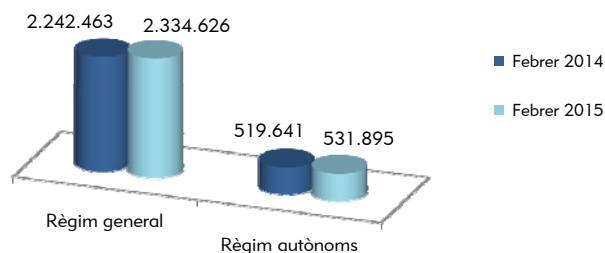
CATALUNYA 2014-2015



Els preus de consum han augmentat el 0,2% aquest darrer mes de febrer i han deixat la inflació interanual en el -0,8%. El mes de febrer, els preus industrials han baixat el 0,9% i la taxa interanual s'ha situat en el -2,9%. L'índex de producció industrial del primer mes de l'any 2015 ha estat l'1,5% més alt que el de l'any passat. L'indicador de clima industrial del mes de febrer, tot i ser negatiu, torna a ser menys negatiu que el del mes anterior i que el d'ara fa un any.

AFILIACIÓ A LA SEGURETAT SOCIAL

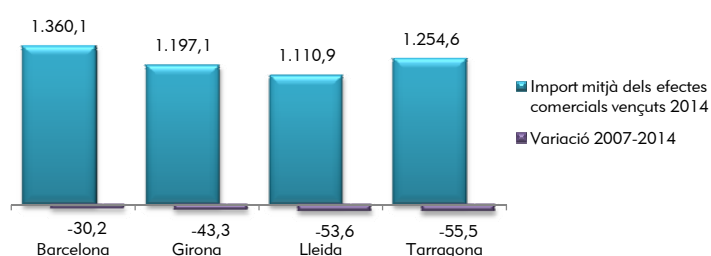
CATALUNYA 2013-2014



Al mes de febrer els treballadors afiliats al règim general de la Seguretat Social¹ han tingut un increment del 4,1% respecte al mes de febrer de l'any anterior. En el mateix període, els treballadors afiliats al règim especial d'autònoms han tingut un increment del 2,3%

(1) Excloso del règim general el Sistema Especial Agrari i el Sistema Especial de Treballadors de la Llar.

Import mitjà dels efectes comercials vençuts. Catalunya, 2014



Unitats: percentatges i euros.

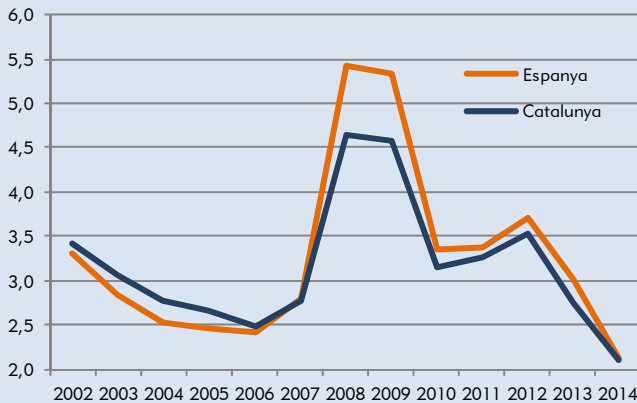
Font: elaboració pròpia a partir de IINE.

Dels 45 mil milions d'euros en efectes comercials vençuts l'any 2014, el 85% s'ubiquen a la província de Barcelona, que centralitza bona part de l'activitat financera i empresarial. La resta es distribueixen entre el 7% de Girona, el 4% de Lleida i el 3% de Tarragona. A Tarragona és on els efectes comercials han caigut més des de l'any 2007 (el -64,6%), seguida per Barcelona (-52,4%), Girona (-49%) i finalment Lleida (-41,3%). Lleida destaca amb el percentatge més alt d'impagats (2,5% del total del valor dels efectes vençuts), i també és la província on aquest percentatge de morositat ha reulat menys (només 0,3 punts percentuals respecte de la mitjana dels anys previs a la crisi). El valor mitjà més alt dels efectes comercials s'ha registrat a Barcelona província, amb una mitjana de 1.360 euros, mentre que el més baix el trobem a la província de Lleida. El retrocés més intens en els valors mitjans s'ha produït a la província de Tarragona (-55,5%) mentre que la reducció menor la trobem a la província de Barcelona.

EVOLUCIÓ DELS EFECTES DE COMERÇ VENÇUTS I IMPAGATS A CATALUNYA, 2002-2014

Des de l'any 2008 la proporció entre el valor dels efectes comercials impagats sobre el valor total d'efectes vençuts a mans de les entitats de crèdit ha disminuït des del 4,7% fins al 2,1%, un percentatge molt inferior a les ràtios mostrades abans de la crisi.

Evolution del percentatge d'efectes impagats sobre el total (en valor)

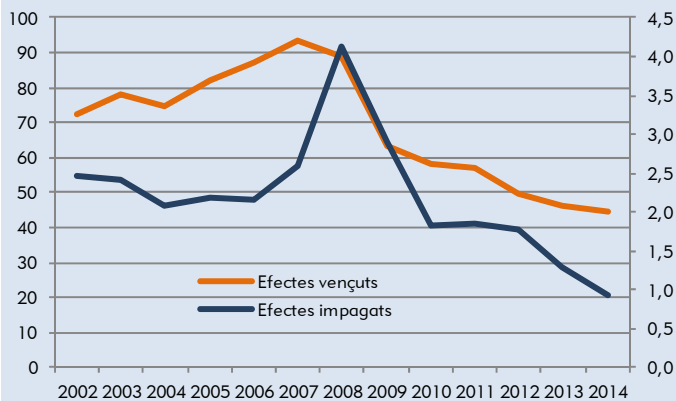


Unitats: percentatges.
Font: INE, Estadística d'efectes de comerç impagats.

Tal i com podem observar al gràfic anterior, aquesta progressiva millora de la morositat entre empreses ha seguit una evolució similar tant a Catalunya com al conjunt de l'Estat, si bé a Catalunya s'han registrat ràtios sistemàticament millors des de l'esclat de la crisi.

Tot i la millora evident que suposa que les ràtios de morositat hagin millorat fins i tot els registres previs a la crisi, cal considerar però la dada amb cautela, atès que amaga una contracció molt important tant del nombre com del valor d'efectes comercials que arriben a mans de les entitats de crèdit.

Evolution del nombre total d'efectes vençuts (eix esquerre) i d'efectes impagats (eix dret)



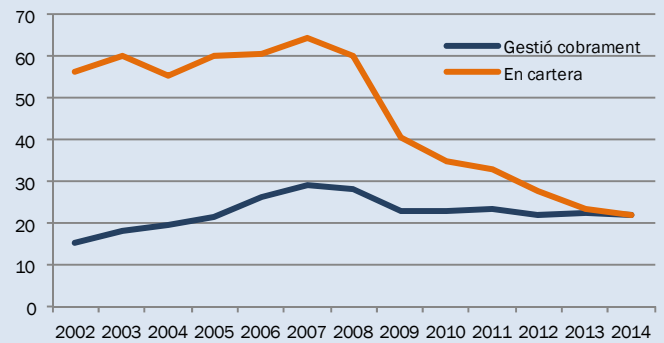
Unitats: milers de milions d'euros.
Font: INE, Estadística d'efectes de comerç impagats.

Tal i com podem observar al gràfic anterior, el valor dels efectes comercials que han anat a parar a mans de les entitats de crèdit ha caigut progressivament des del 2007 fins ara. De la mateixa manera, també ho han fet, i encara amb més intensitat el dels efectes impagats, el valor global dels quals no ha parat de disminuir des de l'any 2008.

Una anàlisi de la naturalesa d'aquesta evolució del valor dels efectes comercials ens permet observar clarament com la davallada principal es produeix per la forta caiguda dels efectes

en cartera, atès que els efectes en gestió de cobrament, tot i que van disminuir des del 2007 fins al 2009 han estabilitzat l'evolució aquests darrers anys.

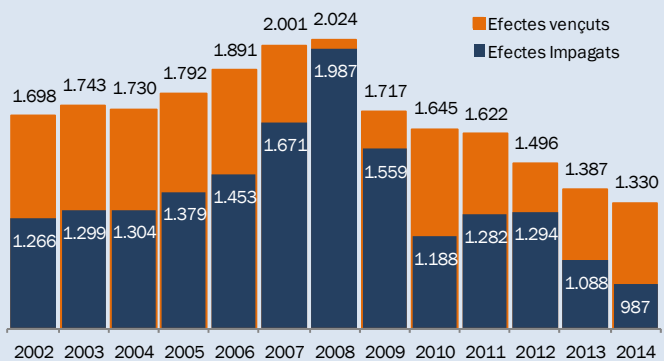
Evolution del valor dels efectes comercials en cartera i en gestió de cobrament de les entitats de crèdit, 2002-2014



Unitats: milers de milions d'euros.
Font: INE, Estadística d'efectes de comerç impagats.

D'altra banda, aquesta disminució del volum de crèdit comercial a mans de les entitats ha estat molt més intensa en valor que en quantitat, fet pel qual, tal i com indica el gràfic següent, ha disminuït paral·lelament el valor unitari dels efectes.

Evolution de l'import mitjà dels efectes comercials vençuts i dels impagats, 2002-2014



Unitats: euros.
Font: INE, Estadística d'efectes de comerç impagats.

Aquesta davallada del valor mitjà dels efectes es podria explicar per múltiples factors. D'una banda podria ser el reflex d'una progressiva disminució de l'activitat inherent en un context de crisi, o la voluntat de minorar els riscos tant per part de deutors com de creditors. De l'altra, i atès que el valor encara ha disminuït més en els efectes impagats caldria tenir en compte també la possibilitat d'explicar-ho a través de la dificultat més gran que hagin pogut experimentar les PIME o els autònoms en aquest context.

Sigui per un factor o altre, mentre que a l'any 2008 el valor mitjà dels efectes vençuts es va situar en els 2.024 euros, l'any 2014 aquesta xifra es va situar en els 1.330 euros, el 34% menys.

Aquesta disminució, tot i que amb fluctuacions, s'ha reproduït més intensament en el valor dels efectes impagats, que cada cop han estat de menor quantia. Des de l'any 2008, en què la mitjana del valor dels efectes impagats es va situar en 1.987 euros, el seu valor va disminuir amb intensitat fins a l'any 2010, va repuntar lleugerament fins a l'any 2012, i va tornar a caure fins a l'any 2014, en què la mitjana dels efectes impagats s'ha situat en els 987 euros, i ha acumulat una caiguda des del 2008 de poc més del 50%.