

Indicadors de conjuntura econòmica

ÍNDEX DE PREUS DE CONSUM, DE PREUS INDUSTRIALS I DE PRODUCCIÓ INDUSTRIAL

CATALUNYA 2012-2014

	Variació intermensual (%)	Variació interanual (%)
Índex de preus de consum ¹	-1,1	0,3
Índex de preus industrials ¹	-1,3	-1,7
Índex de producció industrial	-	0,6 ²

Font: Idescat.

1) Darrera dada: gener 2014.

2) Variació interanual de la mitjana de l'índex del mes de gener al mes de desembre (2012-2013) corregit d'efectes de calendari.

Indicadors de mercat de treball

ATUR REGISTRAT, CONTRACTES I AFILIACIÓ

CATALUNYA Gener 2014

		Var. Interanual (%)
Atur registrat ¹	633.871	-4,2
Homes	319.968	-6,2
Dones	313.903	-2,2
Ctes. indefinits ¹	21.107	-0,2
Homes	11.373	2,1
Dones	9.734	-2,8
Ctes. temporals ¹	161.506	8,7
Homes	81.427	11,6
Dones	80.079	5,9
Afiliació. Total Sistema ²	2.835.390	-0,1

1) Font: Observatori d'Empresa i Ocupació. Departament d'Empresa i Ocupació.

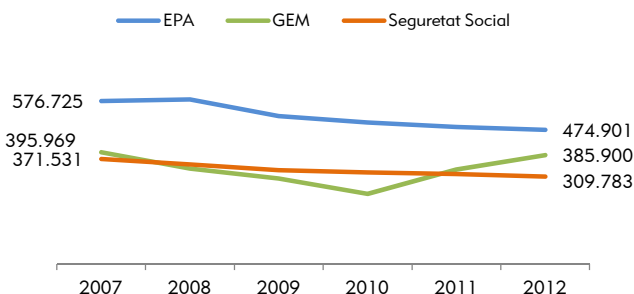
2) Font: Seguretat Social. Ministeri d'Ocupació i Seguretat Social.

Informe sobre l'emprenedoria a Catalunya

INDICADORS DE L'EMPREDORIA A CATALUNYA

Nombre de persones emprenedores

CATALUNYA, 2007-2012

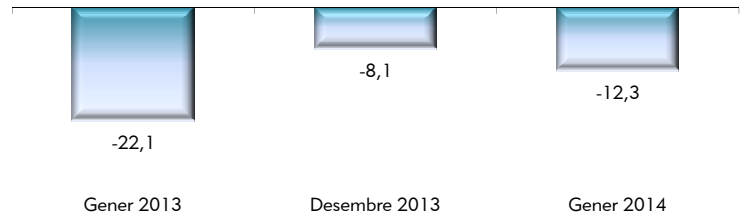


Nota: les dades de l'EPA inclouen tots els treballadors per compte propi i les de la Seguretat Social únicament els "autònoms" pròpiament dits.

Font: elaboració pròpia a partir de l'EPA, Seguretat Social i Informe GEM.

INDICADOR DE CLIMA INDUSTRIAL

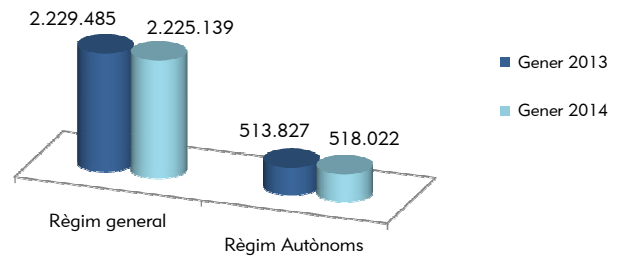
CATALUNYA 2012-2013



L'índex de preus de consum del mes de gener de 2014 ha tingut una variació intermensual del -1,1% però la variació interanual ha estat positiva, del 0,3%. En canvi, l'índex de preus industrials presenta, per al mateix mes, una variació intermensual i interanual negativa, del -1,3% i -1,7%, respectivament. Finalment, l'indicador de clima industrial del mes de gener de 2014 és pitjor que el del mes passat però millor que el d'ara fa un any.

AFILIACIÓ A LA SEGURETAT SOCIAL

CATALUNYA 2013-2014

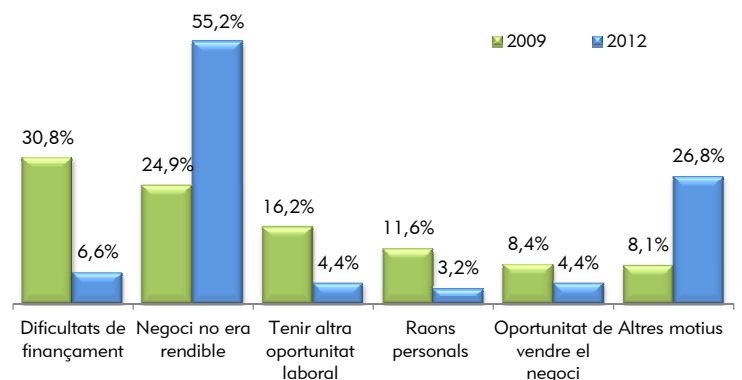


Al mes de gener els treballadors afiliats al Règim General de la Seguretat Social¹ han tingut un decrement del 0,2% respecte al mes de gener de l'any anterior. En el mateix període, els treballadors afiliats al Règim Especial d'Autònoms han tingut un increment del 0,8%.

(1) Exclosos del Règim General el Sistema Especial Agrari i el Sistema Especial de Treballadors de la Llar.

Motius dels abandonaments empresarials

CATALUNYA, 2009 i 2012



Font: elaboració pròpia a partir de l'Informe GEM.

Malgrat les diferències metodològiques de les fonts disponibles, es pot afirmar que el nombre de persones emprenedores a Catalunya oscil·la entre les 310.000 i les 475.000 (el 16,4% de la població ocupada el 2012). Segons l'informe GEM Catalunya 2012 més de la meitat dels abandonaments empresarials es deuen a la manca de beneficis empresarials, mentre que les dificultats per accedir al finançament concentren el 6,6% dels abandonaments. La categoria d'altres agrega multitud de raons, com ara els impagaments, la falta de mercat, la morositat o els conflictes entre socis, entre d'altres.

L'EMPREDORIA A CATALUNYA. ACTIVITAT, EDUCACIÓ I POLÍTQUES

El Consell de Treball, Econòmic i Social de Catalunya (CTESC) va aprovar el passat 3 de febrer l'informe "L'emprenedoria a Catalunya. Activitat, educació i polítiques", elaborat a iniciativa pròpia amb la finalitat d'aportar un seguit de consideracions i recomanacions al Govern en aquest àmbit.

L'estudi parteix de la definició d'iniciativa empenedora del projecte *Global Entrepreneurship Monitor* (GEM): "aquell negoci o activitat empresarial, incloent l'autoocupació, que es posa en marxa en qualsevol sector i que no sobrepassa els 42 mesos de vida".

A partir d'aquesta definició operativa, el capítol 2 de l'informe descriu les principals fonts per **descriure l'emprenedoria** en l'àmbit internacional i nacional. Es fa referència al Projecte GEM i al Programa d'indicadors d'emprenedoria de l'OCDE i Eurostat, així com s'analitzen les dades relatives a Catalunya procedents de l'informe GEM, la Seguretat Social (SS), l'Enquesta de Població Activa (EPA) i la informació sobre demografia empresarial que publica el Departament d'Empresa i Ocupació.

L'anàlisi conjunta d'aquestes dades permet identificar el perfil més comú de la persona empenedora a Catalunya: home, de 40 anys de mitjana, de nacionalitat espanyola, autònom sense assalariats, amb un nivell d'estudis alt (educació secundària postobligatòria o universitària) i que opera principalment al sector serveis.

D'altra banda, l'anàlisi efectuada permet descriure les següents tendències per al període 2007-2012:

- Les dades de la SS i les de l'EPA mostren una davallada del nombre d'empenedors, mentre que el GEM i la informació sobre demografia empresarial n'apunten un creixement.
- Incrementa el nivell d'estudis assolit per part dels empenedors (sobretot els estudis superiors), així com la mitjana de l'edat de les persones empenedores.
- L'emprenedoria per oportunitat segueix sent superior a la de necessitat, malgrat l'actual context d'alt atur.
- Creix la importància relativa del sector serveis en el treball autònom, si bé la construcció continua sent un sector amb un important dinamisme en termes de demografia empresarial.
- Atomització de la iniciativa empenedora, és a dir, la majoria dels empenedors no tenen assalariats.

A continuació, el capítol 3 analitza **l'activitat empenedora** pròpiament dita i s'estructura en tres blocs diferenciats: els factors clau per empenre, el procés d'empenre i el fracàs i les seves conseqüències. S'identifiquen i s'expliquen cinc factors clau: la persona que emprèn, la cultura empresarial, l'accés al finançament, el marc regulatori i les condicions del mercat i del marc tecnològic i innovador.

El procés empenedor es defineix com el camí recorregut des de la generació d'una idea o la detecció d'una oportunitat de negoci fins que aquesta es desenvolupa i el projecte creix i es consolida. Les dades demostren que la fase de consolidació i creixement és realment la més crítica en tot el procés al nostre país.

Pel que fa al fracàs empresarial, cal tenir en compte que són diverses les seves causes i conseqüències, ja siguin de caràcter personal i patrimonial, tant de la pròpia persona empenedora com del seu entorn.

El capítol 4 se centra en **l'educació empenedora**, que es fonamenta en el concepte d'iniciativa i esperit d'empresa, definida com una competència clau per a l'aprenentatge permanent per part del Parlament Europeu i el Consell i entesa com l'habilitat de la persona de transformar les idees en actes.

L'Informe analitza la implementació de l'educació empenedora en els diferents nivells educatius, si bé amb caràcter general es pot afirmar que no hi ha una tendència uniforme en els diferents estats membres de la UE. Només una minoria de països han desenvolupat estratègies de manera coordinada i sobre la base d'un marc prèviament definit amb objectius i indicadors específics. D'altra banda, es constata la manca d'evidència empírica de l'impacte de l'educació empenedora sobre les persones.

Per últim, el capítol fa una especial menció al paper del professorat en aquest àmbit, on la formació que aquests tenen sobre l'educació empenedora és fonamental per a la seva correcta implementació.

El capítol 5 descriu les **polítiques d'emprenedoria** endegades per les institucions principalment públiques (europees, estatals i autonòmiques catalanes) atesa l'estreta relació entre l'emprenedoria i la creació d'activitat econòmica i ocupació. Aquesta anàlisi permet constatar que la majoria es concentren en l'etapa de creació de l'empresa, mentre que la fase de consolidació tradicionalment s'ha desatès més.

L'anàlisi i descripció d'aquestes polítiques ha seguit l'estructura que reproduïx la taula següent. Cal destacar que el capítol conté també un recull de les mesures actives a Catalunya l'any 2013 així com un llistat d'experiències de suport a l'emprenedoria, seleccionades tant pel tipus de mesures que preveuen com pel seu àmbit territorial, prioritzant les d'àmbit europeu i/o internacional.

Taula 1. Classificació de polítiques d'emprenedoria

Foment de la cultura empenedora	Foment de l'esperit empenedor
	Foment del reconeixement i suport social
	Reducció de l'estigma del fracàs
Foment de l'activitat empenedora	Facilitar l'accés i l'exercici de l'activitat i de simplificació administrativa
	Suport al finançament
	Reemprenre
	Suport a l'emprenedoria en l'àmbit de la innovació tecnològica
	Suport a l'emprenedoria social

Font: elaboració pròpia.

Tanca l'estudi el capítol 6, que conté les **consideracions i recomanacions** consensuades pels membres del Consell i dirigides al Govern de la Generalitat de Catalunya.