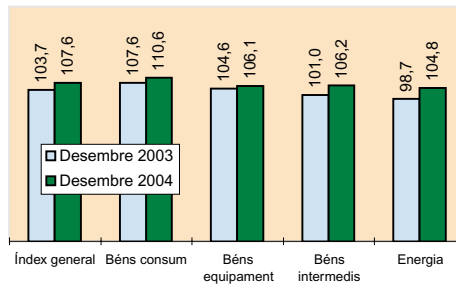


indicadors bàsics socioeconòmics i laborals

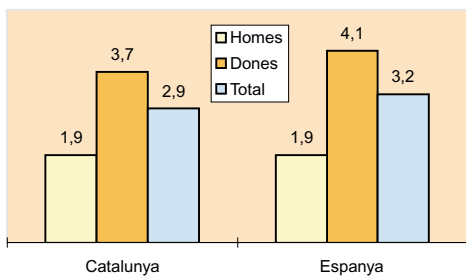


ÍNDEX DE PREUS INDUSTRIALS (IPI). Base 2000=100. CATALUNYA

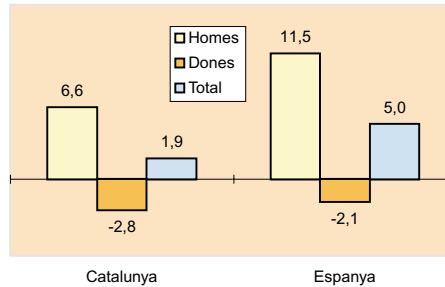


L'índex de preus industrials de Catalunya, amb un valor de 107,6 amb base 2000=100, va créixer al desembre del 2004 un 3,8% respecte al mateix mes de l'any anterior. El creixement interanual més intens el van registrar els preus de l'energia (6,2%), seguit dels preus dels béns intermedis (5,1%) i dels béns de consum (2,8%).

PERCENTATGE DE VARIACIÓ MENSUAL DE L'ATUR PER SEXES (desembre 2004 - gener 2005)

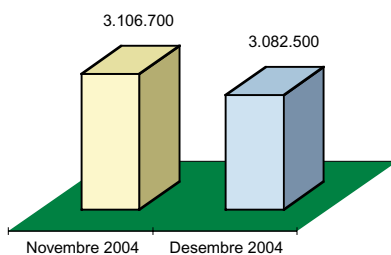


PERCENTATGE DE VARIACIÓ MENSUAL DE LA CONTRACTACIÓ PER SEXES (desembre 2004 - gener 2005)

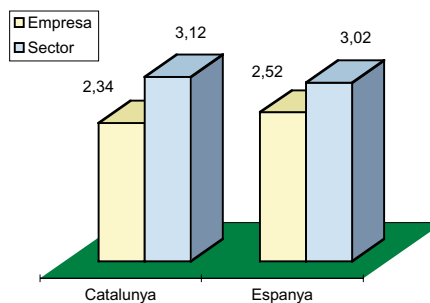


L'atur s'ha incrementat durant el mes de gener en relació amb el mes anterior. L'augment ha estat relativament més alt en el global de l'Estat (3,2%) que a Catalunya (2,9%) i també més important en les dones que en els homes. Pel que fa a la variació mensual de la contractació, aquesta ha augmentat i amb més intensitat a Espanya que a Catalunya. L'increment és causat per la contractació masculina, ja que els contractes a dones han descendit.

AFILIACIÓ A LA SEURETAT SOCIAL. CATALUNYA

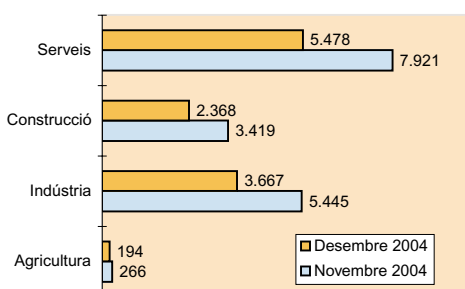


INCREMENTS SALARIALS (desembre 2004)

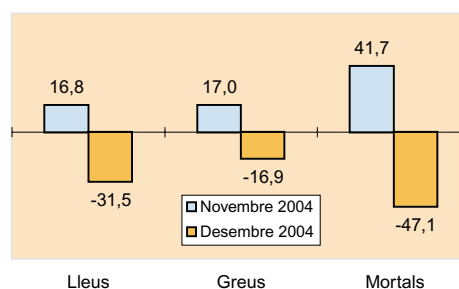


Al mes de desembre a Catalunya l'afiliació de treballadors al sistema de la Seguretat Social ha sofert un decrement de 24.200 persones. Al mes de desembre els convenis de sector de Catalunya han pactat un increment salarial del 3,12%, un 0,78% superior al pactat en convenis d'empresa. En la resta de l'Estat els convenis de sector han pactat un increment del 3,02%, un 0,50% superior als convenis d'empresa.

ACCIDENTS DE TREBALL AMB BAIXA PER SECTOR. CATALUNYA



PERCENTATGE DE VARIACIÓ MENSUAL D'ACCIDENTS AMB BAIXA PER GRAVETAT. CATALUNYA



Al mes de desembre es van produir un total de 25.210 accidents en jornada de treball. Aquestes xifres representen una variació de -34,5% en relació amb el mes anterior. No obstant això, la variació anual acumulada ha estat del -1,09% en relació amb el total de l'any 2003. Pel que fa als accidents mortals, al desembre es registren vuit accidents menys que en el mes anterior, i en l'acumulat de l'any hi ha una variació de -1,3% respecte al 2003.

INDICADORS BÀSICS MES: FEBRER 2005

INDICADORS ECONÒMICS

FONT	PERÍODE	INDICADOR	VARIABLE	ÀMBIT								
				Catalunya	Var. Per. Anterior ⁷	Espanya	Var. Per. Anterior ⁷	UE ⁶	Var. Per. Anterior ⁷			
COMPTABILITAT TRIMESTRAL	2/6	III Trimestre 2004	PIB pm. Taxa de variació interanual (%)	2,7	0,0	2,6	0,0	16	-0,8			
PREUS I SALARIS	2/6	Gener 2005	Índex de preus al consum ¹⁻³	112,4	3,6	110,8	3,1	116,2 ^{VP}	-0,6 ^{VP}			
	2/6	Desembre 2004	Índex de preus industrials (IPRI). Per destinació econòmica dels béns ²	Índex general	107,6	3,8	109,0	5,0	106,99 ^E	3,5 ^E		
				Béns de consum	110,6	2,8	111,7	2,8	-	-		
				Béns de consum duradors	-	-	-	-	104,97 ^E	1,1 ^E		
				Béns de consum no duradors	-	-	-	-	107,33 ^E	1,5 ^E		
				Béns d'equipament	106,1	1,4	106,3	1,6	103,34 ^E	1,2 ^E		
				Béns intermedis	106,2	5,1	109,0	6,2	107,16 ^E	5,5 ^E		
EMPRESSES	2	Gener 2005	Creació i dissolució de societats mercantils	Energia	104,8	6,2	106,8	10,7	110,12 ^E	6,6 ^E		
				Nombre de societats mercantils	1.949	-6,6	10.244	-3,5	-	-		
				Capital (en milions d'euros)	148,7	-13,3	846,1	1,0	-	-		
SECTOR EXTERIOR	2/6	Octubre / Novembre 2004	Exportacions (Milions d'euros). Per destinació econòmica dels béns	Dissolució de societats mercantils	144	-31,8	1.262	-32,2	-	-		
				Total	3.559,0	-0,7	13.002,1	-0,5	96.000	7,9		
				Béns de consum	3.622,6	13,6	13.779,2	18	98.400	10,7		
				Béns de capital	1.258,1	-3,3	5.112,5	-5,8	25.800	1,6		
				Béns intermedis	1.314,1	10,8	5.638,0	12,4	27.000	8,0		
				No classificats	449,7	11,3	1.663,7	6,2	20.500	10,8		
				Béns de consum duradors	503,1	24,6	1.849,1	31,3	20.500	10,2		
				Béns de consum no duradors	1.851,2	-1,5	6.225,9	2,5	45.200	11,3		
				Béns d'equipament	1.805,5	13	6.292,1	19,9	45.800	9,8		
				Béns intermedis	0,0	-	0,0	-	-	-		
INDÚSTRIA	2/6	Novembre 2004	Índex de producció industrial (IPI) ^{2,4}	Béns de consum	108,4	2,8	109,8	3,9	-	-		
				Béns de consum duradors	-	-	-	-	85,93 ^E	-4,3 ^E		
				Béns de consum no duradors	-	-	-	-	101,60 ^E	-0,3 ^E		
				Béns d'equipament	99,1	2,9	105,6	4,2	102,91 ^E	0,3 ^E		
				Béns intermedis	110,6	3,5	109,6	3,3	101,51 ^E	0,6 ^E		
				Energia	104,5	-2,8	113,1	6,1	106,32 ^E	2,1 ^E		
				Indicador de clima industrial (ICI) ⁵	2/6	2/6	Gener 2005	Indicador de clima industrial (ICI) ⁵	Indicador de clima industrial (ICI) ⁵	-2,7	2,3	-0,4
	Carta de comandes	-6,1	0,1	-2,0	7,2	-11,0	9,0					
	Estoc de productes acabats	11,2	1,5	9,0	-2,0	9,0	0,0					
	Tendència de la producció	9,3	8,5	9,7	4,8	7,0	-3,0					
	Béns d'inversió	-7,8	9,2	-3,7	-4,0	-	-					
	Béns intermedis	-2,3	12,0	2,0	10,3	-	-					
	Béns de consum	-0,1	-1,6	-1,3	4,0	-	-					
SERVEIS	2	Juliol 2004	Tràfic de mercaderies (Milers de tones). Aeroports i ports	Total	6.331,9	14,7	36.723,9	10,8	-	-		
				Aeroports	8,2	1,8	54,8	5,5	-	-		
				Ports	6.323,7	14,7	36.669,1	10,8	-	-		
	2	Juliol 2004	Trànsit de passatgers. Aeroports i ports	Total	2.675,3	9,8	19.938,0	8,5	-	-		
				Aeroports	2.376,8	8,4	17.051,2	8,0	-	-		
				Ports	298,5	55,9	2.886,8	11,6	-	-		
CONSTRUCCIÓ	2	Novembre 2004	Habitatges en construcció (visats d'obra)	Habitatges en construcció	10.447	40,0	63.690	10,9	-	-		
			Habitatges acabats	6.553	10,1	48.107	22,3	-	-			

¹ Índex general. Variació interanual. Catalunya i Espanya Base 2001=100.

² Catalunya, Espanya i Zona Euro Base 2000=100.

³ Zona Euro Base 1996=100.

⁴ Per grans sectors industrials.

⁵ Per components i per destinació econòmica dels béns.

⁶ Zona euro.

⁷ Variació respecte al mateix període de l'any anterior.

VP: valor provisional.

E: valor estimat.

Nota: Els valors corresponents a les diferents variables que es presenten a la taula poden experimentar variacions com a conseqüència de les revisions en la font de les dades, quan se'n fa l'actualització periòdica.



OBSERVACIONS:

● Producte Interior Brut (PIB)

Al tercer trimestre de l'any 2004, el producte interior brut (PIB) de Catalunya a preus constants, corregit d'efectes estacionals i de calendari, va augmentar un 2,7% respecte al mateix període de l'any anterior. Per sectors, destaquen els creixements interanuals del 2,9% del VAB de la construcció i el 2,8% dels serveis, seguit del 2,6% del VAB de la indústria. Quant al VAB de l'agricultura, va experimentar un decreixement de l'1%. A Espanya, la variació interanual va ser del 2,6%.

● Índex de preus al consum (IPC)

L'IPC de Catalunya, amb la base 2001=100, va experimentar una variació al gener del 2005 respecte del mes anterior del -0,6%, i va pujar un 3,6% respecte al gener del 2004. Amb aquests registres, la variació acumulada durant l'any 2004 ha estat de -0,6 punts. En termes mensuals, el grup més inflacionista va ser el d'altres béns i serveis (1,9%) junt amb el d'ensenyament (1%), seguit dels aliments i begudes no alcohòliques (0,8%). En termes interanuals, només es van reduir els preus de les comunicacions (-0,5%) mentre que els augments de preus més intensos es van donar en els grups dels transports (6,4%), l'ensenyament (5,4%), les begudes alcohòliques i el tabac (4,9%) i els hotels, cafès i restaurants (4,3%). L'IPC d'Espanya va reduir-se el 0,8% en termes mensuals i va augmentar el 3,1% en termes interanuals.

● Índex de preus industrials (IPRI)

L'índex de preus industrials de Catalunya, amb un valor de 107,6 amb base 2000=100, va créixer al desembre del 2004 un 3,8% respecte al mateix mes de l'any anterior. Per grans sectors industrials, i respecte al desembre anterior, el creixement més intens el van registrar els preus de l'energia (6,2%), seguit dels preus dels béns intermedis (5,1%) i dels béns de consum (2,8%). L'IPRI d'Espanya va augmentar un 5,0% en termes interanuals.

● Creació i dissolució de societats mercantils

Les societats mercantils creades a Catalunya van ser 1.949 al gener del 2005, quantitat que representa una disminució del 6,6% respecte del gener de l'any anterior. El capital social d'aquestes empreses va disminuir el 13,3% en termes interanuals. El nombre de dissolucions va disminuir també en termes interanuals el 31,8%. Al conjunt d'Espanya, durant el mes de gener del 2005, es va produir una disminució en el nombre de societats mercantils creades del 3,5% respecte al mateix mes de l'any anterior.

● Exportacions

Les exportacions catalanes, amb un valor de 3.622,6 milions d'euros el mes de novembre de l'any 2004, van augmentar el

13,6% en relació amb el mateix mes de l'any anterior, i les espanyoles van augmentar el 18%. Per destinació econòmica dels béns, a Catalunya les vendes de béns de capital van ser les que van registrar un major ascens interanual (24,6%). Entre els mesos de gener i novembre del 2004, les exportacions catalanes han augmentat el 4,5%, mentre que les espanyoles han registrat una variació acumulada del 6,2%.

● Índex de Producció Industrial (IPI)

L'índex de producció industrial (IPI) de Catalunya, amb un valor de 107,1 el mes de novembre del 2004, va augmentar el 2,7% en relació amb el mateix mes de l'any anterior. Per grans sectors industrials, només es van experimentar reduccions en l'energia (2,8%). A Espanya, la producció industrial el mes de novembre va augmentar el 4% en relació amb el novembre de l'any anterior.

● Indicador de clima industrial

L'indicador de clima industrial (ICI) de Catalunya va assolir al gener del 2005 un valor de -2,7. Aquest registre se situa 2,9 punts per sobre del corresponent al mes anterior i és 2,3 punts superior al d'un any enrere. En termes interanuals s'aprecia un increment de tots els components de l'ICI menys dels béns de consum. Per destinació econòmica dels béns, respecte al gener del 2004, disminueix la confiança en els béns de consum i d'inversió, mentre que augmenta en els d'inversió i intermedis. A Espanya, l'ICI es va situar a -0,4, és a dir, 2,7 punts per sota del mes anterior i 4,7 punts per sobre del mes de gener del 2004.

● Tràfic de mercaderies i passatgers (aeroports i ports)

El tràfic de mercaderies (mesurat en tones) als ports de Catalunya va augmentar al juliol del 2004 un 14,7% respecte al mateix mes de l'any 2003. A Espanya, l'increment es va situar en el 10,8%. El tràfic de mercaderies als aeroports catalans va augmentar un 1,8% en relació amb el juliol anterior, mentre que a l'Estat espanyol va augmentar el 5,5%. Al juliol del 2004, el trànsit de passatgers als aeroports catalans i espanyols es va incrementar, en termes interanuals, el 8,4% i el 8%, respectivament. El trànsit de passatgers en els ports catalans i en els del conjunt de l'Estat va registrar un augment interanual del 55,9% i de l'11,6%, respectivament.

● Habitatges en construcció

El mes de novembre del 2004, el nombre de visats d'obra va augmentar, en termes interanuals, el 40% i el 10,9% a Catalunya i a Espanya, respectivament. En aquest mateix mes el nombre d'habitatges acabats va augmentar, també en termes interanuals, el 10,1% a Catalunya i el 22,3% a Espanya. Entre els mesos de gener i novembre del 2004, els habitatges en construcció han experimentat un augment del 8,4% a Catalunya i del 7,9% a Espanya.

INDICADORS DEL MERCAT DE TREBALL

FONT	PERÍODE	INDICADOR	VARIABLE	ÀMBIT									
				Catalunya	Var. Per. Anterior ⁵	Espanya	Var. Per. Anterior ⁵	UE-15 ²	Var. Per. Anterior ⁵	UE-25 ²	Var. Per. Anterior ⁵		
MERCAT DE TREBALL	1/2/6	4t. Trimestre 2004	Actius ¹ (en mil·lers)	Total	3.161,6	-26,5	19.225,7	58,3	175.762,0	-	209.011,0	-	
				sexe	Homes	1.792,3	-16,0	11.267,3	-28,8	-	-	-	-
					Dones	1.369,3	-10,5	7.958,4	86,9	-	-	-	-
	1/2/6	4t. Trimestre 2004	Ocupats ¹ (en mil·lers)	Total	2.881,0	-20,4	17.220,1	83,3	161.792,0	-	190.225,0	-	
				sexe	Homes	1.671,1	-10,8	10.411,7	9,6	-	-	-	-
					Dones	1.209,9	-9,6	6.808,4	73,5	-	-	-	-
				sector	Agricultura	62,6	-8,7	909,9	14,5	-	-	-	-
					Indústria	694,7	-29,0	3.124,0	19,5	-	-	-	-
					Construcció	299,8	-7,3	2.094,1	21,9	-	-	-	-
	Serveis	1.843,5	25,0	11.195,2	26,9	-	-	-	-	-			
		1/2/6	4t. Trimestre 2004	Desocupats ¹ (en mil·lers)	Total	280,7	-6,0	2.005,6	-25,0	13.970,0	-	18.786,0	-
	sexe				Homes	121,2	-5,1	855,5	-38,4	-	-	-	-
					Dones	159,4	-1,0	1.150,1	13,5	-	-	-	-
	3/4/6	Gener 2005	Atur Registrat	Total	213.492	5.971	1.723.449	53.159	14.457,3	13,3	19.042,7	-21,4	
				sexe	Homes	93.229	1.720	708.605	12.975	7.362,4	-7,3	9.704,4	-30,1
					Dones	120.263	4.251	1.014.844	40.184	7.094,9	20,6	9.338,4	8,8
				edat ⁴	Menors de 25 anys	26.422	1.008	245.340	12.977	3.439,0	7,0	4.543,8	-10,7
					De 25 anys i més	187.070	4.963	1.478.109	40.182	11.018,3	6,2	14.498,9	-10,7
				sector ⁶	Agricultura	1.582	47	40.703	3.303	-	-	-	-
					Indústria	49.344	531	254.189	1.075	-	-	-	-
					Construcció	19.638	103	197.269	-2.059	-	-	-	-
				Serveis	128.105	5.229	1.019.329	48.748	-	-	-	-	
				1/2/6	4t. Trimestre 2004	Taxa activitat ¹	Total	74,82	-0,68	69,86	0,1	270,30	-
	sexe	Homes	84,47				-0,83	81,55	-0,31	78,30	-	77,20	-
		Dones	65,08				-0,52	58,07	0,56	62,30	-	61,70	-
	1/2/6	4t. Trimestre 2004	Taxa ocupació ¹	Total	68,18	-0,52	62,57	0,22	64,70	-	63,20	-	
				sexe	Homes	78,76	-0,54	75,35	-0,03	72,50	-	70,70	-
					Dones	57,51	-0,49	49,68	0,47	56,90	-	55,70	-
1/2/6	4t. Trimestre 2004	Taxa atur ¹	Total	8,87	-0,03	10,43	-0,16	7,90	-	9,00	-		
			sexe	Homes	6,76	-0,14	7,59	-0,32	7,30	-	8,30	-	
				Dones	11,64	0,04	14,45	0,01	8,80	-	9,80	-	
1/2/6	4t. Trimestre 2004	Taxa temporalitat	Total	21,32	-1,04	30,88	-0,33	13,1	-	13,3	-		
			sexe	Homes	20,13	-0,61	28,95	-0,26	12,2	-	12,6	-	
				Dones	22,83	-1,60	33,62	-0,45	14,1	-	14,1	-	
1/2/6	4t. Trimestre 2004	Taxa parcialitat	Total	8,69	0,09	8,53	0,03	19,30	-	17,70	-		
			sexe	Homes	3,03	-0,17	2,79	-0,05	7,10	-	6,90	-	
				Dones	16,53	0,43	17,31	0,07	35,00	-	31,30	-	

¹ Població de 16-64 anys. Les dades europees són de 15-64 anys.

² Les dades de la UE s'han obtingut d'Eurostat a partir de l'enquesta de forces de treball 2n. trimestre 2004, a excepció de l'atur registrat, que correspon al mes de desembre del 2004.

³ Per Catalunya i Espanya, el nombre d'ocupats per sector fa referència a la població de 16 i més anys.

⁴ Per la UE, els trams són: menors de 24 i entre 25 i 75 anys.

⁵ Variació en relació amb el trimestre/mes anterior segons període.

⁶ La diferència entre l'atur total i l'atur per sectors és causat pel grup "sense ocupació anterior"

OBSERVACIONS:

● El nombre d'aturats registrats al Servei Públic d'Ocupació a Catalunya a finals del mes de gener ha estat de 213.492 persones. L'atur dels menors de 25 anys s'ha incrementat un 3,97% i segons

sectors econòmics els que més hi han contribuït han estat els serveis amb un 4,26% i l'agricultura amb un 3,06%. A Espanya l'atur també s'ha incrementat i amb més intensitat, en els joves menors de 25 anys un 5,58% i especialment en l'agricultura amb un 8,83%.

FONT	PERÍODE	INDICADOR	VARIABLE	ÀMBIT							
				Catalunya	Var. Per. Anterior ¹	% Var.	Espanya	Var. Per. Anterior ¹	% Var.		
Ofertes gestionades per SPEE (INEM) *	4	Gener 2005	Ofertes	Total	43.875	-1.413	-3,12%	167.814	-301	-0,18%	
				sector	Agricultura	126	30	31,25%	21.574	-3.575	-14,22%
					Construcció	1.582	-470	-21,57%	20.070	707	3,04%
					Indústria	2.024	-337	-13,13%	9.830	-2.995	-20,95%
					Serveis	40.143	-2.426	-5,70%	116.340	-2.825	-2,37%

* A partir del mes d'abril les ofertes gestionades pel SOC s'obtenen de les dades facilitades pel SPEE.

¹ Variació en relació amb el mes anterior.

OBSERVACIONS:

- La intermediació realitzada pels serveis públics d'ocupació ha baixat durant el mes de gener a Catalunya un 3,12% en tots els sectors menys a l'agricultura, i a Espanya un 0,18% en tots els sectors a banda de la construcció.

FONT	PERÍODE	INDICADOR	VARIABLE	ÀMBIT							
				Catalunya	Var. Per. Anterior ¹	% Var.	Espanya	Var. Per. Anterior ¹	% Var.		
CONTRACTACIÓ REGISTRADA	3/4	Gener 2005	Contractes	Total	183.397	3.341	1,86%	1.284.958	61.636	5,04%	
				sexe	Homes	94.935	5.889	6,61%	714.284	73.708	11,51%
					Dones	88.462	-2.548	-2,80%	570.674	-12.072	-2,07%
				edat	<=19	13.459	-2.496	-15,64%	76.049	-10.978	-12,61%
					>19<=24	41.449	-2.722	-6,16%	255.053	-17.803	-6,52%
					>=25<30	41.720	1.795	4,50%	276.542	18.483	7,16%
					>=30<45	63.814	4.472	7,54%	482.759	51.500	11,94%
					>=45	22.955	2.292	11,09%	194.555	20.434	11,74%
				sector	Agricultura	1.912	-218	-10,23%	181.600	-10.135	-5,29%
					Construcció	20.913	5.301	33,95%	206.933	64.170	44,95%
					Indústria	17.976	4.646	34,85%	110.042	32.538	41,98%
					Serveis	142.596	-6.388	-4,29%	786.383	-24.937	-3,07%
% Indefinits	Total	14,27	2,68	-	9,30	1,81	-				

¹ Variació en relació amb el mes anterior.

OBSERVACIONS:

- El total de la contractació s'ha incrementat més a Espanya que a Catalunya malgrat el descens en la contractació femenina. Per edats ha estat a partir dels 25 anys que s'ha registrat un superior nombre de contractes en relació amb el mes de desembre. Ha estat important l'increment del pes de la contractació indefinida sobre el total, especialment a Catalunya, on els contractes indefinits són el 14,27% del total registrats..

INDICADORS DE RELACIONS LABORALS

	FONT	PERÍODE	INDICADOR	VARIABLE	ÀMBIT		PERÍODE	ÀMBIT			
					Catalunya	Var. Per. Ant. ¹		Espanya	Var. Per. Ant. ¹	Catalunya	Var. Per. Ant. ¹
AFILIACIÓ A LA SEGURETAT SOCIAL	5	Desembre 2004	Total règims		3.082.500	-24.200	Desembre 2004	17.161.900	-156.300	-	-
NEGOCIACIÓ COL·LECTIVA	3/5	Desembre 2004	Acords col·lectius d'empresa	Nombre d'acords	567	17	Desembre 2004	3.096	158	-	-
				Treballadors afectats	154.614	3.421		795.100	25.000	-	-
				Increment salarial	2,34	0,00		2,52	0,01	-	-
				Increment salarial pactat en acords amb clàusula de revisió	2,42	0,01		-	-	-	-
				Còmput anual mitjà d'hores	1.601,73	3,51		1.705,80	-0,10	-	-
	3/5	Desembre 2004	Acords col·lectius de sector	Nombre d'acords	136	6	Desembre 2004	1.086	40	-	-
				Treballadors afectats	1.548.574	125.827		7.005.500	309.700	-	-
				Increment salarial	3,12	0,01		3,02	0,02	-	-
				Increment salarial pactat en acords amb clàusula de revisió	2,94	0,04		-	-	-	-
				Còmput anual mitjà d'hores	1.775,61	2,79		1.761,50	-0,90	-	-
CONFLICTIVITAT	3/5	Novembre 2004	Vagues desenvolupades	14	0	Octubre 2004	62	25	14	6	
			Treballadors participants	2.023	-933		128.990	2.855	2.956	2.006	
			Jornades perdudes	3.035	-637		713.264	-1.833.350	3.672	2.523	
			Tancaments patronals	0	0		-	-	0	0	
			Treballadors afectats	0	0		-	-	0	0	
			Treballadors afectats	0	0		-	-	0	0	
EXPEDIENTS DE REGULACIÓ D'OCUPACIÓ	3/5	Desembre 2004	Expedients resolts	38	-3	Desembre 2004	406	-1	-	-	
			Treballadors afectats	1.688	518		7.851	1.528	-	-	
			Total expedients autoritzats	32	0		384	13	-	-	
			Treballadors afectats	809	19		6.710	1.316	-	-	
			Expedients pactats	29	1		344	51	-	-	
			Treballadors afectats	500	-193		5.349	528	-	-	
			Expedients no pactats	3	-1		40	-38	-	-	
			Treballadors afectats	309	212		1.361	788	-	-	
			Expedients de suspensió	12	-2		147	-23	-	-	
			Treballadors afectats	424	-60		3.824	879	-	-	
			Expedients de reducció	0	-2		2	-6	-	-	
			Treballadors afectats	0	-3		3	-33	-	-	
			Expedients d'extinció	20	4		235	42	-	-	
Treballadors afectats	385	82	2.883	470	-	-					
CONCILIACIONS COL·LECTIVES	3/5/7	Desembre 2004	Nombre de conciliacions	80	2	Octubre 2004	31	-7	53	4	
			Empreses afectades	85	1		35	-3	177	128	
			Treballadors afectats	15.001	-1.228		6.432	-32.086	6.888	-1.552	
CONCILIACIONS INDIVIDUALS	3/5/7	Desembre 2004	Per acomiadament	3.134	-193	Octubre 2004	10.765	657	3.142	-202	
			Per sanció	142	-50		584	6	117	-59	
			Per reclamació de quantitat	2.433	-509		12.009	1.200	2.569	-56	
			Altres	418	-66		2.845	498	337	14	

¹ Variació respecte al mes anterior.

OBSERVACIONS:

● Afiliació a la Seguretat Social

L'afiliació a la Seguretat Social al mes de desembre del 2004 ha sofert un decrement de 24.200 persones respecte al mes de novembre a Catalunya, i a la totalitat de l'Estat el decrement ha estat de 156.300 persones.

● Negociació col·lectiva

En l'estadística de Catalunya sobre la negociació col·lectiva s'hi recullen els convenis col·lectius estatutaris, els convenis d'adhesió

i extensió, els acords per mediació o laude, els pactes d'eficàcia limitada i acords o pactes de funcionaris. Els acords col·lectius registrats a Catalunya fins a finals de desembre i amb efectes econòmics per a l'any 2004 han estat de 703, amb un increment de 23 acords respecte al mes de novembre. Respecte al mes de novembre, es produeix un increment de 3.421 treballadors afectats per acords d'empresa i de 125.827 treballadors afectats per acords de sector. L'increment salarial pactat al mes de desembre a Catalunya per als convenis d'empresa ha estat del 2,34%, el mateix que el mes anterior. En els convenis de sector l'increment pactat ha estat del 3,12%.

- **Conflictivitat**

Pel que fa a la conflictivitat laboral a Catalunya, els indicadors d'aquest mes recullen les mateixes dades que els indicadors del mes anterior, ja que no hi ha hagut, fins al moment de tancament d'aquesta edició, actualització de les dades. Pel que fa a la totalitat de l'Estat es recullen les dades del mes d'octubre, on s'han produït 62 vagues, 25 més que en el mes anterior, i s'ha de fer esment de les jornades perdudes a causa d'una vaga del sector agrícola i ramader de la província de Sevilla, on al mes de setembre es van perdre 2.508.000 de jornades i al mes d'octubre 684.000.

- **Expedients de regulació d'ocupació**

Al mes de desembre s'han autoritzat a Catalunya 32 expedients de regulació d'ocupació que han afectat 809 treballadors. D'aquests expedients 29 han estat pactats prèviament entre l'empresa i els treballadors. Dels expedients autoritzats, en 20 expedients es va autoritzar l'extinció de les relacions laborals i va afectar 385 treballadors, en 12 expedients es va autoritzar la suspensió de les relacions laborals i va afectar 424 treballadors. Pel que fa al conjunt

de l'Estat, al mes de desembre es van autoritzar 384 expedients, que van afectar 6.710 treballadors, dels quals 235 varen ser d'extinció i van afectar 2.883 treballadors, i 147 van ser expedients de suspensió, que van afectar 3.842 treballadors.

- **Conciliacions**

De les 80 conciliacions col·lectives dutes a terme al mes de desembre a Catalunya, 16 han estat realitzades per l'autoritat laboral i han afectat 6.289 treballadors, i 64 les ha dut a terme el Tribunal Laboral de Catalunya (TLC) i han afectat 8.712 treballadors. D'altra banda, s'han realitzat 6.127 conciliacions individuals, 7 de les quals han estat realitzades pel TLC. Pel que fa als motius de les conciliacions individuals, s'han resolt 3.134 expedients per acomiadament, 142 expedients per sanció, 2.433 expedients per reclamació de quantitat i 418 expedients per altres motius. Les dades corresponents a Espanya són les mateixes que en el període anterior, perquè fins al moment de tancament d'aquesta edició no hi ha hagut actualització.

INDICADORS DE SEGURETAT I SALUT LABORALS *

	FONT	PERÍODE	INDICADOR	VARIABLE	ÀMBIT			
					Catalunya	Var. Per. Anterior ¹	Espanya novembre	Var. Per. Anterior ¹
ACCIDENTS EN JORNADA DE TREBALL	3/5	Desembre 2004	Amb baixa per gravetat	Total	11.707	-5.344	84.219	4.854
				Lleus	11.555	-5.307	83.181	4.799
				Greus	143	-29	942	49
				Mortals	9	-8	96	6
	3/5	Desembre 2004	Amb baixa per sector d'activitat	Agricultura	194	-72	-	-
				Indústria	3.667	-1.778	-	-
				Construcció	2.368	-1.051	-	-
				Serveis	5.478	-2.443	-	-
	3/5	Desembre 2004	Sense baixa	Total	13.503	-7.951	76.637	9.347
				Agricultura	163	-89	-	-
	3/5	Desembre 2004	Sense baixa per sector d'activitat	Indústria	5.054	-3.332	-	-
				Construcció	2.061	-1.221	-	-
Serveis				6.225	-3.309	-	-	
Total				1.536	-374	8.814	600	
ACCIDENTS IN ITINERE	3/5	Desembre 2004		Lleus	1.488	-369	-	-
				Greus	40	-7	-	-
				Mortals	8	2	36	-3
				Total	463	-246	2.214	412
MALALTIES PROFESSIONALS	3/5	Desembre 2004	Amb baixa	Lleus	706	0	-	-
				Greus	0	-3	-	-
				Mortals	0	0	-	-
				Total	94	-57	594	139
INFRACCIONS DE SEGURETAT I CONDICIONS DE SALUT EN EL TREBALL	3/5	Desembre 2004	Sense baixa	Total	94	-90	-	-
				Barcelona	33	-104	-	-
				Girona	23	13	-	-
				Lleida	16	5	-	-
				Tarragona	22	-4	-	-

¹ Variació respecte al mes anterior.

* Les estadístiques d'aquest mes estan condicionades pel procés d'aplicació del Pla Delt@.

OBSERVACIONS:

- Durant el mes de desembre es van produir un total de 25.210 accidents en jornada de treball. Aquestes xifres representen una variació de -34,5% en relació amb el mes anterior. Aquest mes, com també succeí en el mes de novembre, la reducció dels accidents en tots els àmbits està relacionada amb l'actualització de les dades generades per l'aplicació del programa Delta. No obstant això, la variació anual acumulada ha estat del -1,09% en relació amb el total de l'any 2003.
- Pel que fa als accidents lleus, aquests han experimentat una variació del -31,5%. La demarcació de Girona és la que experimenta la disminució d'incidències més important (-36,9%), a la resta de demarcacions també hi ha variacions importants: Lleida (-33%), Barcelona (-31,6%) i finalment Tarragona (-16,8%). En una anàlisi més detallada s'observa que els accidents lleus disminueixen en tots els sectors, llevat de l'agricultura a la demarcació de Tarragona. Pel que fa al total d'accidents lleus acumulats l'any 2004, hi ha una disminució del -7,4% en relació amb l'any 2003.
- D'altra banda, els accidents greus han disminuït el 16,9% respecte al mes de novembre. No obstant això, per demarcacions hi ha variants remarcables. La demarcació de Barcelona experimenta una reducció del -27,9%, Girona enregistra un variació del 7,1%, Lleida del 142,8% i Tarragona del 8,3%. Pel que fa a l'acumulat anual hi ha una variació de l'1,2% respecte de l'any 2003.
- En relació amb els accidents mortals, en el mes de desembre es registren vuit accidents menys que en el mes anterior, i en l'acumulat de l'any hi ha una variació de -1,3% respecte de l'any 2003.
- En l'anàlisi per sectors d'activitat, tots els sectors han presentat un menor nombre de sinistres en nombres absoluts. El sector indústria és el que

presenta la variació més important (-32,7%), seguit de serveis (-30,8%) i construcció (-30,7%).

- El que fa als accidents sense baixa, la variació ha estat de -37,1%. Els sectors amb la variació més significativa són indústria (-39,7%) i construcció (-37,2%), seguits de serveis (-34,7%). Pel que fa a l'acumulat anual, l'any 2004 experimenta una variació del 5,2% en relació amb el total d'accidents sense baixa de l'any 2003.
- Durant el mes de desembre els accidents *in itinere* van experimentar una variació del -19,6%. Aquesta variació és producte de la disminució del nombre d'accidents lleus i greus, que ha estat del -19,9%, i del -14,9% respectivament. Pel que fa als accidents mortals, durant el mes de desembre es van registrar 8 accidents, dos més que en el mes de novembre. Pel que fa a l'acumulat anual els accidents *in itinere* han experimentat una variació del 23,7% respecte de l'any 2003. Tot i això, els accidents mortals han passat de 90, l'any 2003, a 66 el 2004, amb una variació del -26,7%.
- En relació amb les malalties professionals amb baixa, també reflecteixen una variació de -34,7% respecte del mes anterior. La demarcació de Barcelona és la que experimenta una disminució més significativa, el -38,5%, seguida de Girona amb una variació del -36,3% respecte al mes anterior. Lleida i Tarragona experimenten variacions menys significatives, el -11,8% i el -5,7%, respectivament. Pel que fa a l'acumulat anual, les malalties professionals amb baixa l'any 2004 han experimentat un increment del 4,05% respecte de l'any 2003.
- D'altra banda, les malalties professionals sense baixa experimenten una variació del 37,7% respecte del mes anterior. Pel que fa a l'acumulat anual en el decurs del 2004, han experimentat una variació del 27,02% respecte de l'any anterior.

Indicadors bàsics socioeconòmics i laborals és una publicació periòdica, de caràcter mensual, elaborada i editada pel Gabinet d'Estudis del Consell de Treball, Econòmic i Social de Catalunya. Les dades que conté també estan disponibles al web Internet del CTESC (www.ctescat.net).

Generalitat de Catalunya
Consell de Treball, Econòmic i Social de Catalunya (CTESC)
Diputació, 284
08009 Barcelona
Tel. 93 270 17 80

Adreça a Internet: www.ctescat.net
A/e: ctescat@gencat.net

Disseny gràfic: Cualesquiera Comunicació Visual
Impressió: Arts Gràfiques Grinver, SA
DL: B-18.133-2004
ISSN 1699-0714

Fonts:

1. Institut Nacional d'Estadística (INE)
2. Institut d'Estadística de Catalunya (IDESCAT)
3. Generalitat de Catalunya. Departament de Treball i Indústria
4. Servicio Público de Empleo Estatal (SPEE)
5. Ministerio de Trabajo y Asuntos Sociales
6. Agència Estadística de la Unió Europea (EUROSTAT)
7. Tribunal Laboral de Catalunya

És permesa la reproducció de les dades tot indicant la font.