

INDICADORS SOCIOECONÒMICS I LABORALS

Març 2022

Número 168

Indicadors de conjuntura econòmica

Índex de preus de consum, de preus industrials i de producció industrial

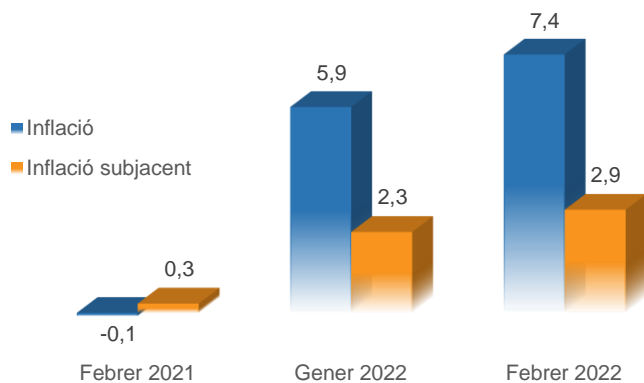
Indicadors	Variació mensual (%)	Variació interanual (%)
Índex de preus de consum ¹	0,8	7,4
Índex de preus industrials ¹	1,8	23,6
Índex de producció industrial	-	-3,4 ²

Font: Idescat.

1) Darrera dada: febrer 2022.

2) Variació interanual de l'índex del mes de gener (2021-2022), corregit d'efectes de calendari (dades provisionals).

Evolució dels preus i de la inflació subjacent. IPC, Catalunya.



Unitats: taxes de creixement interanuals.

Font: INE.

Aquest darrer mes de febrer els preus de consum han augmentat el 0,8% i la variació interanual s'ha situat en el 7,4%. En aquest mateix mes, els preus industrials han augmentat l'1,8% respecte el mes anterior i el 23,6% en termes interanuals. La producció industrial del primer mes de l'any ha estat el 3,4% més baixa que la del mateix mes de l'any anterior. La forta evolució dels preus de consum, empesos pels de l'energia, impacta ja en la inflació subjacent, amb un creixement interanual del 2,9% aquest mes de febrer, una taxa superior a la del mes anterior i clarament per sobre de la d'ara fa un any.

Indicadors de mercat de treball

Atur registrat, contractes i afiliació

CATALUNYA Febrer 2022

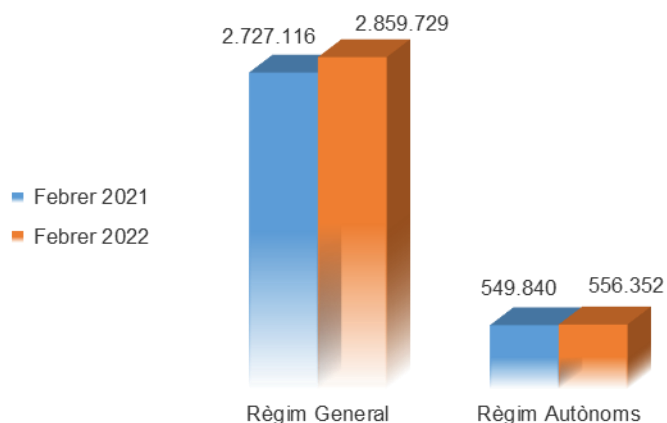
Indicadors	Nombre	Variació interanual (%)
Atur registrat¹	371.660	-27,5
Homes	160.977	-30,4
Dones	210.683	-25,0
Contractes indefinits¹	62.402	130,0
Homes	33.799	126,8
Dones	28.603	133,9
Contractes temporals¹	154.915	6,8
Homes	77.646	2,6
Dones	77.269	11,4
Afiliació. Total Sistema²	3.498.417	4,1

1) Font: Observatori del Treball i Model Productiu. Departament d'Empresa i Treball.

2) Font: Seguretat Social. Ministeri d'Inclusió, Seguretat Social i Migracions.

Afiliació a la Seguretat Social

CATALUNYA 2021-2022



Unitats: nombre d'afiliacions.

Font: Seguretat Social. Ministeri d'Inclusió, Seguretat Social i Migracions.

Al mes de febrer¹ l'afiliació a la Seguretat Social ha augmentat el 4,1% respecte al mes de febrer de l'any anterior. En el mateix període, l'afiliació al règim general² i al règim especial d'autònoms³ ha incrementat el 4,9% i l'1'2%, respectivament.

1) Afiliació en alta el darrer dia de mes.

2) Exclosos del règim general el Sistema Especial Agrari i el Sistema Especial de Treballadors de la Llar.

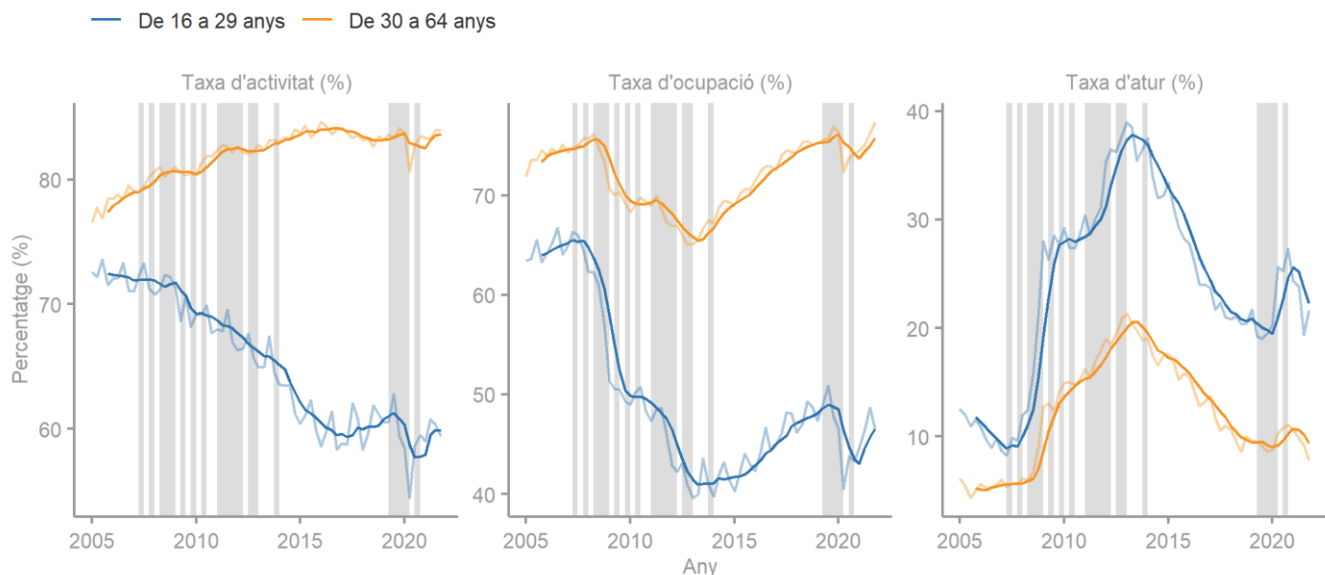
3) Inclòs el Sistema Especial per a Treballadors per Compte Propi Agraris -SETA-.

DESOCUPACIÓ JUVENIL

El passat 16 de febrer de 2022 el CTESC va organitzar un seminari web sobre la desocupació juvenil en col·laboració amb el Consell Nacional de la Joventut de Catalunya.¹ A continuació es resumeixen algunes de les qüestions que es van tractar per aproximar les problemàtiques d'un col·lectiu heterogeni com el dels joves.

Durant el període 2005-2021 la taxa d'activitat de les persones joves s'ha reduït alhora que ha augmentat la de la població de 30 a 64 anys. Quelcom similar, però més intens, ha succeït amb la taxa d'ocupació (sobretot durant la gran recessió experimentada entre 2008 i 2014), amb una evolució diferenciada entre la població de 16 a 29 anys i la resta. En aquest sentit, durant el període 2005-2021 s'ha produït un retard en l'entrada al mercat de treball del jovent. Així, fruit del descens més intens de l'activitat entre la població de 16 a 29 anys, la taxa d'atur d'aquesta ha evolucionat de forma paral·lela a la de la població de 30 a 64 anys. Durant els dos últims anys, destaca que en totes tres taxes, i per ambdós grups d'edat, l'impacte de les mesures per contenir la pandèmia ha estat més limitat i transitori que el de la gran recessió, sobretot per l'ús d'eines com els ERTO.

Taxes d'activitat, ocupació i atur per grups d'edat.⁽¹⁾ Catalunya, 2005-2021



Unitats: percentatges.

(1) Les franges verticals grises representen els trimestres en els quals el PIB retrocedeix en termes intertrimestrals.

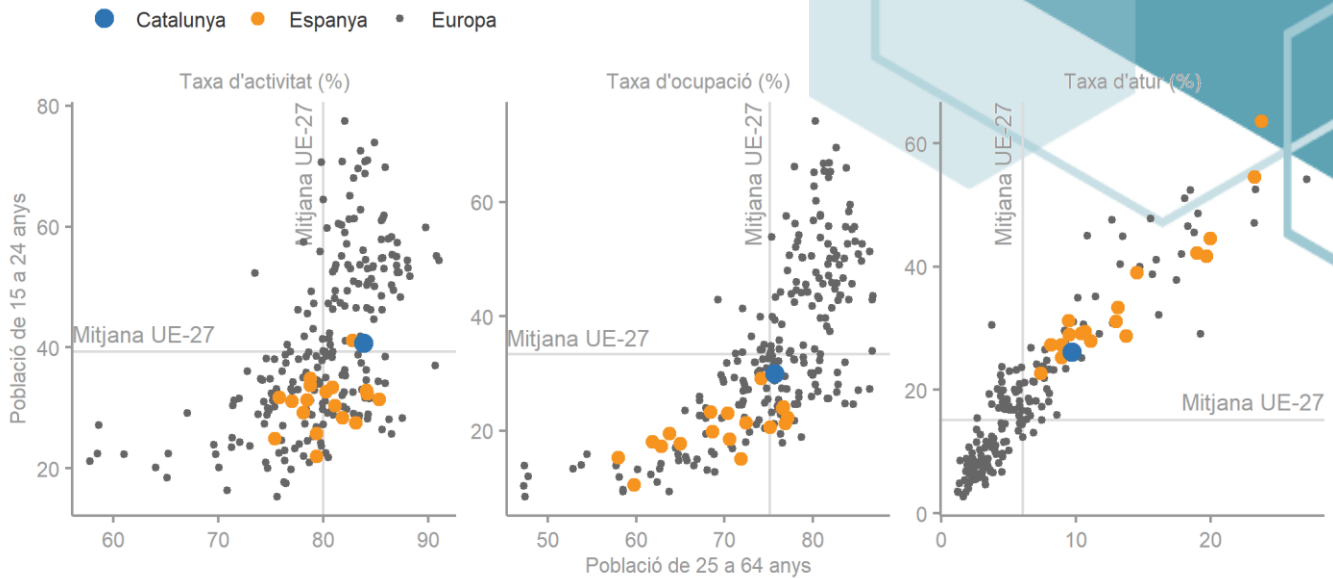
Font: elaboració pròpia a partir de la l'EPA (INE).

En comparació amb altres regions d'Espanya i de la Unió Europea (UE-27), Catalunya presenta una taxa d'activitat per sobre de la mitjana, tant entre la població de 15 a 24 anys, com entre la de 25 a 64 anys. Així mateix, la taxa d'ocupació de la població de 25 a 64 anys també se situa lleugerament per sobre de la mitjana de la UE-27, però no així en el cas dels joves, on aquesta se situa per sota. En canvi, dins d'Espanya, Catalunya presenta una de les taxes d'ocupació més altes entre la població de 25 a 64 anys i la més alta entre la població de 15 a 24 anys. Tot

¹ Podeu consultar la jornada aquí: <https://www.youtube.com/watch?v=9WfWeLCTFwA>

plegat deriva en una taxa d'atur elevada dins del context de la UE-27 i baixa dins de la casuística espanyola, tant per la població jove com per la de 25 a 64 anys.

Taxes d'activitat, ocupació i atur, per grups d'edat i NUTS II. UE-27, 2019



Unitats: percentatges.

Font: elaboració pròpia a partir de la LFS (Eurostat).

Durant la gran recessió també va augmentar el diferencial pel que fa a taxes de treball a temps parcial i temporalitat, més elevades entre la població jove. En canvi, durant la pandèmia aquestes diferències s'han mantingut estables. Per altra banda, els joves també tenen més sensibilitat al cicle econòmic que la població de 30 a 64 anys (en part pel fet d'ocupar llocs de treball amb contractes temporals o a temps parcial) i durant la pandèmia semblen haver tingut menys cobertura per part dels ERTO. En aquest sentit, el nombre d'hores efectives treballades el segon trimestre de 2020 va disminuir 2,5 vegades (en termes interanuals) el que ho va fer el nombre de persones ocupades entre la població jove i gairebé 6 vegades entre la població de 30 a 64 anys. Així mateix, la diferent composició sectorial dels llocs de treball que ocupen els joves (més centrada en el sector serveis i menys en la indústria) i les majors dificultats per fer teletreball en les ocupacions que desenvolupen, també podrien haver-hi jugat un paper.

Analitzant les dades de l'EPA, també s'observa que la població jove en situació d'atur tendeix a inscriure's menys a les oficines d'ocupació que la població de 30 a 64 anys, doncs el percentatge de població jove que té dret a prestació és més baix. Així, entre els anys 2008 i 2015, destaca l'elevat percentatge de població jove en situació d'atur que es va inscriure al registre, tot i no tenir dret a prestació. En canvi, aquesta situació no s'ha produït els anys 2020 i 2021. Així mateix, arran de la crisi de 2008, moltes persones joves es van refugiar en els estudis, circumstància que no es va revertir durant la fase expansiva del cicle. En canvi, durant la pandèmia, l'efecte refugi dels estudis ha estat més moderat. Per últim, destaca que el percentatge del jovent que ni estudiaven ni treballaven va augmentar durant la gran recessió (sobretot per l'augment de les que estaven a l'atur), es va anar reduint amb la recuperació i ha experimentat un repunt transitori durant la pandèmia (sobretot per l'increment de la inactivitat derivada del confinament).

Durant la jornada es va parlar dels problemes d'emancipació, de les trajectòries laborals, de la precarietat laboral, de la rellevància del sistema educatiu, de la inserció al mercat de treball, dels problemes de sobrequalificació, de la desigualtat entre les persones joves, de les polítiques d'ocupació i de la perspectiva de gènere al mercat de treball.

Trobareu més informació a la nostra pàgina web. Consulteu-la!