



Informe de gestió

2012

PDF



<http://www>



© Generalitat de Catalunya
Consell de Treball, Econòmic i Social de Catalunya
Diputació, 284
08009 Barcelona
Tel. 93 270 17 80
Adreces a Internet: www.ctesc.cat
www.observatori-ctesc.cat
Blog.ctesc.cat

A/e: ctesc@gencat.cat
Barcelona, abril de 2013

Índex

1. Presentació.....	4
2. Objectius i criteris d'actuació.....	7
3. Composició, òrgans i funcions	11
4. Activitat dels òrgans col·legiats	14
5. Dictàmens emesos	26
6. Informes fets	37
7. Estudis i informes en preparació	40
8. Memòria socioeconòmica i laboral de Catalunya 2011.....	41
9. Indicadors socioeconòmics i laborals	42
10. Activitat institucional i comunicació	44
11. Comunicació mitjançant les xarxes socials	47
12. Seminaris i actes del CTESC	48
13. L'Observatori de la Responsabilitat Social de les Empreses	49
14. Difusió d'informació, documentació i publicacions.....	50
15. La gestió administrativa i financera	62
Annex 1. Organització interna.....	64
Annex 2. Relació dels membres integrants dels diferents òrgans en data 31 de desembre	65

1. Presentació

L'any 2012 s'ha caracteritzat per dos fets rellevants: el primer, l'avançament de la convocatòria de les eleccions al Parlament de Catalunya al 25 de novembre, quan havien transcorregut dos anys des del inici de legislatura. Aquestes eleccions van atorgar, un altre cop, la presidència del Govern de Catalunya al Molt Honorable Sr. Artur Mas i Gabarró. El segon fet rellevant, però dissortadament gens novador, cal situar-lo en la continuïtat de la crisi que afecta l'economia catalana i que té el seu reflex més punyent en el creixement de l'atur.

El CTEESC va emetre 25 dictàmens l'any 2012

Durant aquest any el CTEESC ha emès 25 dictàmens. Un número quelcom superior al de 2011, en què va emetre 19, però molt allunyat del seu màxim històric, que es va produir en l'any 2010, quan va donar resposta a les 50 sol·licituds que va emetre el Govern de Catalunya aquell any. Les causes d'aquest volum d'activitat cal trobar-les en un seguit de fets concatenats.

D'una banda l'avançament del final de la legislatura al mes de novembre va produir durant els últims quatre mesos una profunda desacceleració de la demanda de dictàmens. Un cop exhaurit el període estival i feta la reunió del 20 de setembre entre el President Mariano Rajoy i el President Artur Mas, aquest últim, en valorar-ne el resultat, va procedir a convocar avançadament les eleccions al Parlament de Catalunya. Des d'aquell moment, el ritme de producció normatiu va anar al ralenti i en el període posterior, fins que es va constituir el nou Govern el 29 de desembre, va ser nul, ja que hi havia un Govern en funcions.

El procés de maduració dels avantprojectes de llei, habitualment més llarg que la durada de la IX legislatura, i el fet que el Govern l'any anterior hagués impulsat el pla de reformes administratives adreçades a afavorir la promoció de l'activitat econòmica mitjançant la simplificació, l'agilització i la racionalització d'aquesta tasca, mitjançant la Llei coneguda com a "òmnibus" que, a la vegada, suposava la modificació de més de 60 lleis, tot i que es fes en un sol avantprojecte, explica perquè el nombre d'avantprojectes legislatius fos només de 3 entre els 25 dictàmens. Els altres 22 restants: 21 projectes de decret i 1 un projecte d'ordre.

La Memòria socioeconòmica i laboral de Catalunya

Seguint el mandat legislatiu i en ordre creixent des de la perspectiva de la iniciativa per part del Consell, aquest òrgan va elaborar, aprovar i donar a conèixer abans del 30 de juny de 2012 la *Memòria Socioeconòmica i Laboral de Catalunya* corresponent a l'any 2011, la qual inclou un informe sobre la situació del treball autònom a Catalunya que, també per manament legal, s'ha de fer anualment.

La Memòria va tornar a fer palès, com a l'any anterior, que sense una reforma dels sistema financer el recurs al sector exterior (exportacions i turisme), si bé pot compensar la caiguda del consum interior (privat i públic) i la de les inversions productives, és insuficient per generar un creixement econòmic prou positiu com perquè es produeixi la creació d'ocupació neta. L'any 2011 el PIB català va créixer només un 0'7%, però l'ocupació va tornar a caure i es va perdre un 1'9% dels llocs de treball en relació amb el 2010, elevant l'atur, en termes EPA, fins a una taxa del 20%, el que suposa que 733.418 persones es trobaven en aquesta situació a Catalunya. L'activació econòmica mitjançant la fluïdesa del crèdit bancari i l'alleujament de l'austeritat pressupostaria es considera un element imprescindible per superar la crisi.

Activitat d'iniciativa pròpia

Així mateix, i durant el 2012, el Consell de Treball, Econòmic i Social de Catalunya, atenent la seva capacitat d'iniciativa pròpia, ha desenvolupat les següents activitats:

Tres informes referits a :

- ❖ **Informe sobre el finançament autonòmic de Catalunya**
- ❖ **Informe sobre les necessitats formatives del sector turístic**
- ❖ **Informe sobre el risc de pobresa relacionat amb el mercat de treball**

Dins del cicle de *Seminaris del CTESC "Reformes per a la competitivitat"* i amb l'objectiu de difondre el contingut de les reformes estructurals necessàries es va dur a terme una sessió, protagonitzada pel catedràtic d'economia de la Universitat Pompeu Fabra, Sr. Guillem López Casanovas, que va versar sobre: *"Les polítiques públiques: Llast o palanques per a la recuperació econòmica?"*

Davant la no consignació pressupostària, motivada per restriccions pressupostàries, per primera vegada aquest any 2012 no ha estat possible convocar, i en conseqüència atorgar, el *Premi Mercè Sala* per a Tesis doctorals.

Per contra, el que sí s'ha mantingut és l'**Observatori de la Responsabilitat Social de les Empreses (ORSEC)**, que va iniciar la seva activitat l'any 2007. Durant el 2012 s'ha continuat desenvolupant el procés de coordinació amb la iniciativa del Govern de concentrar el portal RSCAT, que depèn en gran mesura del Consell de Relacions Laborals de Catalunya.

Publicacions i edicions

El Consell de Treball, Econòmic i Social ha desenvolupat al llarg de 2012 altres activitats relacionades amb la difusió i publicació de dades, informacions, posicions i opinions del Consell. Ara bé, aquest any ha culminat el procés de translació al format electrònic de totes les publicacions, iniciat l'any 2010, com a mecanisme de reducció de costos per un costat i per afavorir la seva difusió, ja que totes són gratuïtes.

Pel que fa a les publicacions s'ha donat continuïtat a les línies i productes editorials que s'havien produït en anys anteriors, com ara el Blog del CTESC, que va substituir la Revista en línia, la publicació dels dictàmens i informes, així com els indicadors socioeconòmics i laborals, que han mantingut rigorosament el seu caràcter mensual.

El canals de presència en les xarxes socials com Twitter o LinkedIn han continuat juntament amb la potenciació, renovació i canvi en el funcionament i disseny del entorn web, creant un instrument cada cop millor de comunicació amb el resta de la societat.

Gestió econòmica i financera

Des de la perspectiva econòmica i financera aquesta gestió s'ha desenvolupat en un entorn de reducció dels recursos, que es va materialitzar en una reducció del pressupost inicial d'un 10%, que se suma a l'11% de l'any anterior. Tot i això, cal afegir que la gestió pressupostària de l'exercici ha comportat una contenció addicional superior al 12% seguint la demanda del Govern.

Aquesta contenció addicional és fruit de la contenció del 10% de les despeses, generades fonamentalment pel no pagament d'una paga extraordinària i el no cobriment de la baixa de la secretària de la Presidència. D'igual manera, la contenció en la despesa s'ha estès també al capítol II de compra de béns i serveis, que ha tingut un estalvi del 16% sobre el pressupost aprovat.

L'increment de la productivitat de l'organització del Consell és un fet fàcilment constatable si tenim en compte que amb menys plantilla i amb menor despesa econòmica s'ha aconseguit donar compliment a tots els objectius i les obligacions del Consell. Això ha estat possible gràcies a l'esforç, la dedicació i la capacitat del personal del Consell, que s'ha vist afavorida per les inversions en hardware, software, l'optimització dels processos de generació dels productes, així com per un rigorós control de la despesa.

És en aquest sentit que els superàvits sobre els pressupostos inicials s'han d'analitzar des de la perspectiva de reducció de despesa i no com una manca de capacitat per desenvolupar projectes i programes que permetessin consumir tot el pressupost inicialment autoritzat.

Canvis entre els conseller i conselleres

Per últim, durant aquest any han cessat en la seva condició de membres del Consell, a petició pròpia o de les organitzacions que els van proposar, les següents persones:

- ❖ Sr. Jaume Sellés Santiveri, membre per Comissió Obrera Nacional de Catalunya.
- ❖ Sr. Eduardo de Paz Fuertes, membre per Foment del Treball Nacional.
- ❖ Sra. Maria Mora Radó, membre per Foment del Treball Nacional.
- ❖ Sr. Josep Cabré Clariana, membre per la Unió de Pagesos de Catalunya.
- ❖ Sr. Pere J. Puig Ysern, membre per la FESALC.

A tots ells els vull reconèixer i agrair la seva tasca i dedicació al CTESC, així com la seva inestimable contribució al prestigi i al bon funcionament d'aquesta institució.

De tots aquests aspectes trobareu una detallada explicació cronològica i temàtica en aquesta memòria de gestió, que tinc el gust de presentar-vos i que us encoratjo a llegir i consultar .

Josep Maria Rañé i Blasco

President del Consell de Treball, Econòmic i Social de Catalunya

2. Objectius i criteris d'actuació

Missió

- ❖ Concreció dels objectius i criteris d'actuació anuals per a l'acompliment de la missió del Consell: contribuir a què les polítiques socioeconòmiques, laborals i ocupacionals del Govern de Catalunya s'adeqüin a les necessitats globals de la societat, mitjançant l'anàlisi i debat de les aportacions dels representants de les organitzacions sindicals i patronals, dels sectors agrari, marítim pesquer i de l'economia social, a més de persones de reconegut prestigi en els àmbits competència del CTEESC.

Objectius estratègics

- ❖ Assessorar el Govern de la Generalitat en les matèries que són l'objecte de les seves competències.
- ❖ Analitzar la realitat socioeconòmica, laboral i ocupacional de Catalunya.
- ❖ Aconseguir el màxim grau de consens possible en totes les activitats.
- ❖ Donar la màxima difusió a les actuacions del CTEESC.

Objectius operatius

- ❖ Reforçar la qualitat dels dictàmens.
- ❖ Mantenir el grau de compliment dels terminis pel que fa als dictàmens sol·licitats.
- ❖ Potenciar les actuacions d'iniciativa pròpia (estudis, informes, jornades i seminaris).
- ❖ Estrènyer la col·laboració amb el conjunt de la societat i el món universitari.
- ❖ Ampliar la informació que ofereix el CTEESC, tant a la societat, en general, com als seus membres, i afavorir la seva interacció.

Objectius específics

- ❖ Incrementar els continguts qualitius en els dictàmens sol·licitats pel Govern.
- ❖ Mantenir o millorar l'avaluació dels dictàmens emesos relativa al grau d'acceptació per part del Govern.
- ❖ Elaborar:
 - Els dictàmens que sol·liciti el Govern.
 - La Memòria socioeconòmica i laboral de Catalunya de 2011.
 - L'Informe anual sobre la situació dels treballadors autònoms a Catalunya.
 - Els estudis, informes i altres activitats d'iniciativa pròpia.
 - L'Informe anual de gestió del Consell.
 - El calendari d'execució dels projectes, fixant-ne les pautes d'acompliment.
- ❖ Difondre les activitats del Consell i reforçar la seva incidència a la societat.
- ❖ Desenvolupar el Pla de comunicació del CTEESC, potenciant la via telemàtica per tal d'obtenir la màxima divulgació de les publicacions i treballs del CTEESC entre el seu públic objectiu, al menor cost.

Dictàmens

- ❖ Cercar i disposar, prèviament, d'informació sobre la normativa que cal dictaminar.
- ❖ Reforçar la qualitat dels dictàmens:
 - Incorporar la descripció i la valoració, si escau, dels elements econòmics i socials que marquen l'entorn de la norma objecte del dictamen.
 - Evitar, mitjançant el consens, el màxim de bloquejos o rigideses possibles.

- Sol·licitar als departaments que el tràmit d'urgència només s'apliqui en els casos indispensables.
- ❖ Aconseguir del Govern que trameti tota la normativa que, pel seu contingut, ha de ser objecte de dictamen amb la totalitat de la documentació necessària.
- ❖ Obrir vies de comunicació amb els sectors de la societat afectats per les normes a dictaminar.

Iniciativa pròpia

- ❖ Criteris generals per regir les actuacions d'iniciativa pròpia:
 - Seleccionar temes socioeconòmics rellevants i d'actualitat.
 - Definir clarament l'objectiu que cal assolir i els seus terminis d'execució.
 - Cercar el consens absolut en tots els informes i propostes dirigits al Govern.
 - Seleccionar els tipus d'activitat (informes, estudis, jornades o publicacions) en funció de les capacitats i les possibilitats.
 - Potenciar la participació dels tècnics especialitzats de les organitzacions.
- ❖ Col·laborar amb les altres iniciatives que desenvolupi el Govern en matèria d'RSC, mitjançant l'ORSEC.

Iniciativa pròpia. Estudis i informes

- ❖ Criteris de selecció:
 - Útils i d'interès per la seva transcendència social i econòmica.
 - Definits, pel que fa als seus objectius i continguts.
 - Possibles, perquè sigui plausible assolir el consens absolut a l'informe i les propostes finals.
 - Gestionables, per les dades, els recursos humans, tècnics i econòmics disponibles.
- ❖ Criteris d'elaboració:
 - Terminis d'execució establerts i avaluació de les possibilitats tècniques.
 - Aprofitar i generar sinèrgies amb el contingut de la Memòria.
 - Utilitzar les dades més actualitzades que sigui possible.
 - Conclusions i recomanacions clares i executables.
- ❖ Criteris de gestió:
 - Equip responsable de cada estudi o informe: ponent (membre del CTEESC) i cap del projecte (director del Gabinet d'Estudis).
 - Constitució d'un grup de treball específic participatiu i, si escau, amb incorporacions externes.

Iniciativa pròpia. Jornades

- ❖ Criteris de selecció:
 - Tema d'actualitat d'interès per la seva transcendència social i econòmica.
 - Expectatives raonables de conclusions.
 - Perspectives de difusió i determinació del públic potencialment interessat.
- ❖ Criteris d'elaboració:
 - Definició dels tipus de jornada:
 - De debat o aprofundiment en el coneixement del tema objecte de la jornada.

- De presentació de conclusions sobre informes o estudis previs del Consell.
- Garantir la pluralitat i l'equilibri en les posicions expressades.
- Cercar la màxima qualitat de les jornades, mitjançant la selecció de ponents de reconeguda capacitat o autoritat tècnica.
- ❖ Criteris de gestió:
 - Equip responsable de cada estudi o informe: cap del projecte (director del Gabinet d'Estudis).
 - Constitució d'un grup de treball específic participatiu i, si escau, amb incorporacions externes.
 - Equip de la Secretaria Executiva responsable de la logística de l'organització, la difusió i realització de la jornada.

Iniciativa pròpia. Seminaris

Amb els seminaris es tracta d'afavorir l'intercanvi d'idees i posicions i aprofundir en el coneixement, mitjançant la generació d'un clima distès i informal, però amb el màxim rigor tècnic.

- ❖ Criteris de selecció:
 - Tema d'actualitat i transcendència econòmica i social, preferentment relacionat amb projectes endegats al Consell.
 - Persones de reconegut prestigi sobre la matèria a tractar i amb capacitat comunicativa.
 - Amb capacitat de convocatòria entre les organitzacions del CTESC i el conjunt de la societat.
- ❖ Criteris de gestió:
 - Equip de la Secretaria Executiva responsable de la logística de l'organització, difusió i realització de la conferència.
 - Difusió posterior.

Incidència en la societat

- ❖ Millorar la col·laboració amb organismes i entitats institucionals o universitàries.
 - Potenciar la signatura de convenis que permetin unificar esforços, aprofitar sinergies i evitar duplicitats.
 - Organitzar i/o participar conjuntament en conferències, jornades i altres iniciatives d'anàlisi i de debat socioeconòmic i laboral.
- ❖ Mantenir el contacte i compartir experiències positives amb altres CES.
- ❖ Fer propostes de bones pràctiques en els àmbits competència del CTESC.
- ❖ Realitzar visites a empreses i entitats que presentin algun aspecte rellevant, concordant amb les seves competències.

Difusió de les activitats

- ❖ Elaborar el Pla de difusió i comunicació del Consell, basat en potenciar l'espai web com a mecanisme de difusió preferent:
 - Incrementar el contingut d'informació que s'ofereix i s'incorpora.
 - Actualitzar-lo de forma constant i emetre missatges sobre novetats.
 - Millorar l'accessibilitat (lingüística i visual) a la informació.
 - Incorporar totes les publicacions del Consell i en especial:

- ▲ Els dictàmens elaborats a petició del Govern sobre els seus avantprojectes legislatius, normatius o plans sectorials.
 - ▲ La Memòria socioeconòmica i laboral de Catalunya, de caràcter anual.
 - ▲ L' Informe de gestió.
 - ▲ Els informes i estudis elaborats.
-
- ❖ Introduir el CTESC en les xarxes: blog, Twitter, LinkedIn i Delicious.
 - ❖ Potenciar la relació amb els mitjans de comunicació per tal que es facin ressò de les activitats del Consell.

3. Composició, òrgans i funcions

Composició

L'article 3 de la Llei 7/2005, de 8 de juny, del Consell de Treball, Econòmic i Social de Catalunya i l'article 4 del Decret 43/2007, de 20 de febrer, de desenvolupament de la Llei, disposen que el Consell és integrat per trenta-set membres, distribuïts de la manera següent:

- ❖ La persona que ocupa la Presidència.
- ❖ El Grup Primer, format per dotze membres, en representació de les organitzacions sindicals més significatives (CCOO i UGT).
- ❖ El Grup Segon, format per dotze membres, en representació de les organitzacions empresarials més significatives (Foment i Pimec).
- ❖ El Grup Tercer, format per dotze membres: sis en representació del sector agrari, el sector marítim pesquer i el sector de l'economia social, i sis més, que han d'ésser persones expertes de prestigi reconegut en les matèries que són competència del Consell.

Òrgans i funcions

Són òrgans del Consell de Treball, Econòmic i Social de Catalunya, de conformitat amb el que disposen els articles 6 de la Llei 7/2005 i l'article 5 del Decret 43/2007, els següents:

- ❖ El Ple
- ❖ La Comissió Executiva
- ❖ Les comissions de treball
- ❖ La Presidència
- ❖ Les vicepresidències
- ❖ La Secretaria Executiva.

Les funcions dels òrgans col·legiats del Consell són les que assenyalen els articles 7 i següents de la Llei 7/2005 i els articles 6 i següents del Decret 43/2007 i que es detallen a continuació.

Ple

- ❖ Establir les línies generals de l'actuació del Consell.
- ❖ Emetre els dictàmens preceptius i no vinculants, previs a la tramitació corresponent, previstos a la Llei 7/2005, de 8 de juny.
- ❖ Emetre els dictàmens previstos a l'article 2.1.b) de la Llei 7/2005, de 8 de juny.
- ❖ Aprovar definitivament les propostes, els informes o els estudis elaborats a sol·licitud del Govern o dels consellers o conselleres.
- ❖ Acordar l'elaboració de propostes, d'informes o d'estudis a iniciativa pròpia sobre les matèries que són pròpies del Consell, i, si escau, aprovar-los.
- ❖ Aprovar definitivament i trametre al Govern, dins el primer semestre de cada any, la Memòria sobre la situació socioeconòmica i laboral de Catalunya.
- ❖ Aprovar definitivament i trametre al Govern anualment l'Informe sobre la situació dels treballadors autònoms a Catalunya.
- ❖ Regular el règim d'organització i funcionament intern del Consell i aprovar-ne el Reglament intern.
- ❖ Aprovar anualment la proposta de pressupost del Consell.
- ❖ Ratificar la persona proposada per ocupar el càrrec de president o presidenta del Consell.

- ❖ Aprovar la separació del president o presidenta, en una sessió específica convocada a aquest efecte.
- ❖ Ratificar la persona proposada per ocupar el càrrec de secretari o secretària executiu.
- ❖ Conèixer amb caràcter previ la separació de la persona que ocupa el càrrec de secretari o secretària executiu.
- ❖ Elegir les persones que ocupen les dues vicepresidències, a proposta, cadascuna, dels grups Primer i Segon, respectivament i entre llurs membres.
- ❖ Designar els membres de la Comissió Executiva.
- ❖ Crear, si escau, comissions de treball de caràcter temporal per tractar qüestions específiques, dins de les matèries de la competència del Consell i determinar-ne la composició.
- ❖ Delegar, si escau, en la Comissió Executiva, l'aprovació de dictàmens.
- ❖ Declarar la situació d'incompatibilitat, a proposta de la Comissió Executiva, d'algun membre del Consell.
- ❖ Determinar l'existència de violació de la reserva pròpia de les funcions dels membres del Consell, a l'efecte del seu cessament.
- ❖ Conèixer les funcions que el president o presidenta delegui en els vicepresidents.
- ❖ Donar el vistiplau en relació amb la plantilla i l'estructura orgànica del Consell.
- ❖ Donar el vistiplau a l'informe de gestió del Consell.

Comissió Executiva

- ❖ Col·laborar amb el president o presidenta en la direcció de l'actuació del Consell.
- ❖ Adoptar les mesures necessàries per aplicar els acords aprovats pel Ple.
- ❖ Fer el seguiment dels treballs dels diferents òrgans del Consell.
- ❖ Fixar les directrius i disposar tot allò necessari per elaborar la proposta anual d'informe sobre la situació dels treballadors autònoms a Catalunya, aprovar-lo i elevar-lo al Ple.
- ❖ Aprovar el projecte de Reglament intern d'organització i funcionament.
- ❖ Elaborar i aprovar l'avantproposta de pressupost anual.
- ❖ Elaborar el projecte de memòria anual i aprovar-la i elevar-la al Ple dins del primer semestre de l'any.
- ❖ Aprovar l'informe de gestió del Consell de Treball, Econòmic i Social de Catalunya, que haurà de disposar del vistiplau posterior del Ple.
- ❖ Elaborar el Pla de treball anual.
- ❖ Aprovar els dictàmens que es tramitin amb caràcter d'urgència, amb la delegació prèvia expressa del Ple, quan, per circumstàncies excepcionals degudament acreditades, no puguin ser aprovats pel Ple.
- ❖ Aprovar la plantilla i l'estructura orgànica del Consell, després d'informar el Ple perquè en doni el vistiplau.
- ❖ Supervisar les activitats del Consell, fixar-ne el calendari i coordinar els treballs dels diferents òrgans i comissions de treball.
- ❖ Efectuar el seguiment dels dictàmens i informes emesos pel Consell.
- ❖ Aprovar la proposta de contractació de consultes o dictàmens externs, a iniciativa pròpia o a proposta del president o presidenta o de les comissions de treball.
- ❖ Conèixer i pronunciar-se sobre la substitució, en cas de vacant, absència o malaltia, del secretari o secretària executiu per la persona que designi el president o presidenta.
- ❖ Qualsevol altra funció que el Ple li delegui expressament.

Comissions de treball

L'article 11 del Decret 43/2007 estableix el nombre de comissions de treball permanent necessàries i llur composició i funcions.

Es creen quatre comissions de treball de caràcter permanent:

- a) Economia i Fiscalitat i Unió Europea, amb l'àmbit competencial següent: economia i fiscalitat, Unió Europea i qualsevulla matèria no atribuïda expressament a cap altra comissió permanent.
- b) Mercat de treball i polítiques socials, amb l'àmbit competencial següent: mercat de treball, ocupació, relacions laborals, seguretat i salut laboral, formació ocupacional, immigració, igualtat d'oportunitats, família, salut, educació, cultura i habitatge.
- c) Polítiques sectorials, amb l'àmbit competencial següent: indústria, agricultura, ramaderia i pesca, comerç, consum i turisme, recerca, desenvolupament i innovació.
- d) Desenvolupament territorial i medi ambient, amb l'àmbit competencial següent: urbanisme, ordenació territorial, infraestructures i mobilitat i medi ambient.

A part d'aquestes comissions de treball de caràcter permanent, el Ple del Consell pot acordar la constitució de comissions de treball temporals i específiques per dur a terme encàrrecs concrets, dins de les matèries de llur competència, que elaboraran els estudis, els informes i els dictàmens que se'ls encomani en l'acord de constitució.

Les comissions de treball permanents estan integrades per 12 membres -4 membres per cada grup- més la persona que ocupa la Presidència i assistides per la persona que ocupi la Secretaria Executiva.

Són funcions de les comissions de treball permanents:

- a) Elaborar les propostes dels dictàmens, i les propostes, els informes i els estudis previstos a l'article 2 de la Llei 7/2005.
- b) Proposar que es duguin a terme i promoure la participació del Consell en congressos, jornades, seminaris i conferències relacionades amb matèries de la competència del Consell i promoure iniciatives relacionades amb l'estudi, el debat i la difusió d'aquestes matèries.
- c) Elaborar anualment una Memòria, la qual ha d'exposar l'actuació de la Comissió de Treball permanent de què es tracti, recollir les observacions i suggeriments que resultin de la seva actuació i proposar les mesures correctores que consideri oportunes, per elevar-la posteriorment a la Comissió Executiva.

La Presidència, les vicepresidències i la Secretaria Executiva

Les funcions dels **òrgans unipersonals** del Consell són les que disposen els articles 10 i següents de la Llei 7/2005 i els articles 8 i següents del Decret 43/2007.

4. Activitat dels òrgans col·legiats

El Ple

Enguany el Ple s'ha reunit en tretze ocasions. En dues ocasions amb caràcter ordinari i les altres onze amb caràcter extraordinari. Tots els dictàmens aprovats ho han estat per la unanimitat dels presents.

16.01.2012 Ordinària

En aquesta reunió s'aproven dos dictàmens per unanimitat, dels quals n'és ponent en ambdós casos la senyora Rovira. El primer Dictamen versa sobre el Projecte de decret pel qual es crea el Sistema integrat de dades d'explotacions agràries de Catalunya i l'altre sobre el Projecte de decret sobre la regulació de certàmens i altres concentracions d'animals vius a Catalunya.

El senyor Rañé informa els assistents de l'estat dels projectes en curs. En detalla el ponent, els membres del grup de treball i de l'equip tècnic que l'elabora, l'objectiu i l'estat de desenvolupament.

20.02.2012 Extraordinària

En aquesta reunió s'aproven dos dictàmens per unanimitat: el Dictamen sobre el Projecte de decret pel qual es crea i regula el Registre del Sector de l'Alimentació Animal i de l'Àmbit dels Subproductes Animals i el Dictamen sobre el Projecte de decret de modificació del Reglament de màquines recreatives i d'atzar, aprovat pel Decret 23/2005, de 22 de febrer. El senyor Guillermo és el ponent dels dos dictàmens.

S'aprova per unanimitat la designació de les persones que ocuparan la Vicepresidència del Consell: de febrer de 2012 a febrer de 2013 la Vicepresidència serà ocupada pel senyor Canals, i de febrer de 2013 a febrer 2014, serà ocupada per la senyora Gil.

Pel que fa a la participació del Grup Tercer a la Comissió Executiva, el senyor Rañé informa d'un nou canvi: passen a ser membres la senyora Ballesteros i el senyor Vizcarro, mentre que la senyora Rovira serà la coordinadora del Grup III.

19.03.2012 Ordinària

En aquesta reunió s'aprova per unanimitat el Dictamen sobre el Projecte de decret pel qual s'aprova el Reglament de la Llei 15/2009, de 22 de juliol, de mediació en l'àmbit del dret privat, del qual n'és ponent el senyor Guillermo.

El senyor Rañé informa de la substitució de l'antiga revista del CTEESC per un nou blog, on es podran penjar articles de manera voluntària i sense un tema predeterminat, com passava amb la revista.

12.04.2012 Extraordinària

En aquesta reunió s'aprova per unanimitat el Dictamen sobre el Projecte de decret d'aprovació del Reglament dels jocs de bingo, del qual n'és ponent el senyor Climent.

El senyor Rañé dona la benvinguda al senyor Jurado com a nou membre del CTEESC en representació de CCOO i en substitució del senyor Sellés.

Per últim, el senyor Rañé informa els membres del Ple que la Comissió Executiva es va plantejar la possibilitat d'elaborar un document sobre el pacte fiscal i de com orientar el document.

15.05.2012 Extraordinària

En aquesta reunió s'aprova per unanimitat el Dictamen sobre l'Avantprojecte de Llei de modificació de la Llei 22/2010, de 20 de juliol, del Codi de consum de Catalunya, per a la millora de la protecció de les persones consumidores en les relacions de consum en l'àmbit de crèdits i préstecs hipotecaris i la substitució del Registre de Serveis Públics de Consum pel Directori de serveis públics de consum, del qual n'és ponent el senyor Fandiño.

26.06.2012 Extraordinària

En aquesta reunió s'aproven dos dictàmens, la *Memòria socioeconòmica i laboral de Catalunya de l'any 2011* i l'*Informe sobre el sistema de finançament autonòmic de Catalunya*.

El senyor Rañé dona la benvinguda als nous membres del Consell en representació de Foment, la senyora Aguilar i el senyor Sáenz, i al senyor Vicente, nou membre en representació d'Unió de Pagesos.

El Dictamen sobre el Projecte de decret, que regula el material vegetal, la preservació de llavors i plantes autòctones i simplifica i agilita el procediment administratiu, s'aprova per unanimitat. N'és ponent el senyor Vicente.

El Dictamen sobre l'Avantprojecte de Llei de modificació del Text refós de la Llei de caixes d'estalvi de Catalunya, aprovat pel Decret legislatiu 1/2008, d'11 de març, s'aprova també per unanimitat. N'és ponent el senyor Guillermo.

La *Memòria socioeconòmica i laboral de Catalunya* s'aprova per unanimitat dels presents i s'acorda que es farà la presentació pública juntament amb l'entrega de l'informe del pacte fiscal al president de la Generalitat, que és aprovat per unanimitat en aquesta reunió. Els assistents feliciten els serveis tècnics pel treball tècnic realitzat i emfasitzen la importància política del document.

Finalment, es delega en la Comissió Executiva l'aprovació de la Proposta de dictamen sobre el Projecte de decret sobre la pesca-turisme i el turisme pesquer i aquícola en aigües marítimes i continentals de Catalunya.

26.07.2012 Extraordinària

El senyor Rañé dona la benvinguda al Consell al senyor Ollé, nou membre del Consell en representació del sector de l'economia social i nomenat a proposta de la Federació de Societats Laborals de Catalunya.

En aquesta reunió s'aproven per unanimitat tres dictàmens. En primer lloc, el Dictamen sobre el Projecte d'ordre d'estructuració del Sistema català de qualitat turística, del qual n'és ponent el senyor Vives.

En segon lloc, el Dictamen sobre el Projecte de decret pel qual s'aprova el Reglament de l'impost sobre les estades en establiments turístics. El ponent és el senyor Guillermo.

En tercer i darrer lloc, s'aprova el Dictamen sobre el Projecte de decret pel qual es regulen les condicions mínimes d'habitabilitat dels habitatges i la cèdula d'habitabilitat. La ponent és la senyora Huerga.

12.09.2012 Extraordinària

En aquesta reunió s'aprova per unanimitat el Dictamen del Projecte de decret pel qual s'estableixen els requisits per a la instal·lació i l'ús de desfibril·ladors externs fora de l'àmbit sanitari, i per a l'autorització d'entitats formatives per al seu ús. La ponent és la senyora Olavide.

El senyor Rañé informa de la sol·licitud de tres nous dictàmens i de la retirada de la sol·licitud del Dictamen del Projecte de decret sobre mesures per a l'eradicació de focus de plagues vegetals, atès que s'han introduït modificacions importants a la versió enviada inicialment.

D'altra banda, el senyor Rañé fa un repàs a la situació dels projectes en curs i indica les previsions de finalització d'aquests. Així mateix, informa de la planificació prevista per al darrer trimestre de l'any del full d'indicadors.

21.09.2012 Extraordinària

En aquesta reunió s'aproven per unanimitat tres dictàmens. En primer lloc, el Dictamen sobre el Projecte de decret d'establiments d'allotjament turístic i d'habitatges d'ús turístic. El senyor Vicente és el ponent del dictamen.

En segon lloc, s'aprova el Dictamen sobre el Projecte de decret pel qual es modifica el Decret 168/1994, de 30 de maig, de reglamentació de les agències de viatges, del qual n'és ponent el senyor Bonal.

Per últim, s'aprova el Dictamen sobre el Projecte de decret pel qual es regulen els fulls de queixa, reclamació i denúncia en les relacions de consum. El senyor Sáenz n'és el ponent.

El senyor Rañé i la senyora Itoiz informen sobre properes sol·licituds de dictàmens així com de l'estat d'elaboració de diferents normes a instància dels assistents.

15.10.2012 Extraordinària

El senyor Rañé dona especialment la benvinguda a la senyora Gil que, després del seu nomenament, ocupa la vicepresidència en la reunió del Ple.

Tot seguit, s'aproven dos dictàmens per unanimitat. S'aprova en primer lloc el Dictamen sobre el Projecte de decret pel qual s'aprova el Pla nacional de Joventut de Catalunya 2011-2020, del qual n'és ponent el senyor Climent.

El Dictamen sobre el Projecte de decret pel qual es modifica el Decret 102/2005, de 31 de maig, de creació de la Comissió Interdepartamental del Pla integral del poble gitano i del Consell Assessor del Poble Gitano també s'aprova per unanimitat. El ponent és el senyor Fandiño.

Per últim, el senyor Rañé informa de l'entrada de sol·licitud de dictamen de tres Projectes de decret, així com de la Comissió de Treball a la qual s'assignen.

22.10.2012 Extraordinària

En aquesta reunió s'aproven dos dictàmens i un informe, per unanimitat dels assistents.

En primer lloc, s'aprova el Dictamen de l'Avantprojecte de Llei d'accessibilitat, del qual n'és ponent la senyora Barberà. A continuació s'aprova el Dictamen sobre el Projecte de decret relatiu a la venda de proximitat dels productes agroalimentaris. N'és ponent el senyor Vicente.

El senyor Riudor excusa l'assistència de la senyora Donate, ponent de l'*Informe Necessitats formatives de les empreses del sector turístic*, i agraeix la implicació del Departament d'Empresa i Ocupació, que va sol·licitar l'estudi i va finançar l'enquesta realitzada, així com la participació de l'Institut DEP i de la seva directora Silvia Amblàs, la col·laboració de dos experts en la matèria, el senyor Damià Soriano, de la Diputació de Barcelona, i el senyor Iñaki Gorostiaga, de l'Escola d'Hosteleria de Barcelona, i agraeix la tasca realitzada per l'equip tècnic del CTESC. Tot seguit, presenta el contingut de l'Informe i les seves principals recomanacions.

5.11.2012 Extraordinària

En aquesta reunió s'aproven quatre dictàmens, tots ells per unanimitat. En primer lloc, el Dictamen sobre el Projecte de decret sobre la potestat sancionadora en matèria de consum i sobre el procediment de restitució de quantitats percebudes indegudament i de rescabament de danys i perjudicis. El senyor Fandiño n'és el ponent.

En segon lloc, s'aprova el Dictamen sobre el Projecte de decret pel qual s'aprova el Reglament del Fons per al foment del turisme, del qual el senyor Labrador n'és el ponent. A continuació, s'aprova el Dictamen sobre el Projecte de decret de fixació d'un nou termini per presentar determinats plans d'autoprotecció d'àmbit local i d'adequació dels plans d'autoprotecció dels espectacles públics, de les activitats recreatives i dels establiments i espais oberts al públic al Decret 82/2010, de 29 de juny, pel qual s'aprova el Catàleg d'activitats i centres obligats a adoptar mesures d'autoprotecció i es fixa el contingut d'aquestes mesures. El senyor Bonal n'és el ponent.

Per últim, s'aprova la Proposta de dictamen sobre el Projecte de decret pel qual es modifica l'article 6 del Decret 92/2009, de 9 de juny, pel qual s'estableixen els requisits tecnicosanitaris per a l'autorització sanitària dels centres i unitats de diàlisi equipats amb monitors d'hemodiàlisi. El senyor Rañé explica que la tramitació d'aquest dictamen ha estat més breu que la resta de dictàmens, atès que la norma consta d'un únic article i els membres del Consell no hi ha fet cap observació al seu contingut.

10.12.2012 Extraordinària

Els assistents aproven la proposta de modificació de la Llei 7/2005, del CTESC que va ser aprovada inicialment per la Comissió Executiva. La proposta de modificació té tres objectius: en primer lloc, adaptar el contingut de la Llei 7/2005 a l'Estatut d'autonomia de Catalunya, atesa la singularitat que aquest atorga al CTESC com a òrgan consultiu. En segon lloc, es proposa la modificació de l'article 1.3 de la Llei 7/2005, per tal que la relació del CTESC amb el Govern, tenint en compte la gran varietat de matèries en relació amb les quals aquest exerceix la funció consultiva, es vehiculi a través d'un departament el més transversal possible i que sigui el Govern qui ho determini a través de Decret. I, en darrer terme, s'assenyala que es considera convenient que els recursos del CTESC es consignin en una secció pròpia dins dels pressupostos de la Generalitat, tal i com la té la Comissió Jurídica Assessora, amb l'objectiu de garantir la

plena capacitat i autonomia orgànica i funcional del CTEESC per al compliment de les seves finalitats.

A continuació, la senyora Gil, ponent de l'*Informe El risc de la pobresa relacionat amb el mercat de treball*, agraeix la tasca realitzada per l'equip tècnic i pel grup de treball, i en presenta el contingut i les principals recomanacions. L'Informe s'aprova per unanimitat dels assistents.

La Comissió Executiva

La Comissió Executiva s'ha reunit en deu ocasions, de les quals sis amb caràcter ordinari i quatre amb caràcter extraordinari.

13.02.2012 Ordinària

En aquesta reunió s'aprova l'execució del pressupost del CTEESC per a l'any 2011, de la qual es desprèn que la quantitat pressupostada i no executada és un 7,64% del pressupost inicial de 2011.

Es comuniquen els canvis en les vicepresidències del CTEESC, la precedència entre ambdues, així com els nous representants del Grup Tercer a la Comissió Executiva i la coordinadora d'aquest grup.

S'informa del monogràfic del mes de gener i s'aprova la temàtica per als monogràfics dels mesos de febrer i març. Així mateix, es debat sobre possibles temes per als propers seminaris.

El president informa sobre la posada en marxa del *Blog del CTEESC* com a successor de la *Revista Online del CTEESC*.

S'acorda autoritzar la senyora Blanco a publicar en castellà la tesi premiada l'any 2005 amb el premi Tesi Doctoral.

En resposta al senyor Labrador el president explica que s'està fent el seguiment de les observacions referides a la modificació de la Llei 7/2005, que es van incorporar al Dictamen 14/2011. D'altra banda, s'acorda fer un escrit al conseller d'Economia i Coneixement posant de manifest que el text de l'Avantprojecte de llei de mesures fiscals i financeres per al 2012, dictaminat pel CTEESC, era manifestament incomplet en comparació amb el finalment aprovat pel Govern i demanant un esforç al Govern per reforçar el paper institucional del CTEESC.

12.03.2012 Ordinària

En aquesta reunió s'aprova l'*Informe de gestió* corresponent a l'any 2011 i s'informa que el Parlament ha aprovat el pressupost del CTEESC per al 2012 sobre el qual s'haurà d'aplicar una rebaixa del 3% a les retribucions brutes del personal laboral, ateses les noves mesures de contenció de la despesa aprovades pel Govern.

S'acorden els ponents per al seminari sobre la reforma financera i s'acorda fer una jornada per presentar l'*Informe sobre l'accés dels joves al mercat de treball*.

El president informa sobre la carta dirigida al conseller d'Economia i Coneixement en relació amb el text de l'Avantprojecte de mesures fiscals i financeres, sotmès a dictamen del CTEESC.

S'acorda donar per assabentat el CTEESC en relació amb la interlocutòria del TSJC per permetre la participació de FEPIME a tots aquells organismes en els quals hagin de participar les organitzacions empresarials més representatives, en el benentès que

qualsevol modificació de la composició del CTESC en aquest sentit requereix un Acord de Govern a proposta del Grup Segon.

La senyora Nasarre presenta el Blog del CTESC.

El senyor Labrador proposa que el CTESC faci una declaració sobre el pacte fiscal i s'acorda convocar una reunió extraordinària per determinar el procediment que cal seguir.

26.03.2012 Extraordinària

S'acorda la metodologia per elaborar el posicionament del CTESC en relació amb el pacte fiscal.

07.05.2012 Ordinària

S'informa de l'execució del pressupost a 31 de març.

S'acorden els temes per als monogràfics d'indicadors corresponents als mesos d'abril, maig, juny i juliol i el format de la presentació de l'*Informe sobre l'accés dels joves al mercat de treball*. Així mateix, s'acorda que el mes de setembre es faci un seminari dedicat a la reforma laboral.

El president informa sobre la reunió anual dels consells econòmics i socials de l'Estat en la qual es va tractar sobre el paper dels organismes amb representació institucional.

A instàncies de la senyora Cabañas, el president es compromet a informar-se sobre el retard del Govern en el nomenament dels membres de Foment.

11.06.2012 Ordinària

S'aprova l'esborrany del posicionament del CTESC sobre el sistema de finançament i remetre'l al Ple extraordinari del 18 de juny.

Així mateix, s'aproven els resums dels capítols I a VI de la *Memòria socioeconòmica i laboral de Catalunya 2011*.

S'acorda que la Comissió de Mercat de Treball i Polítiques Socials faci una proposta de declaració institucional sobre la situació de les polítiques actives d'ocupació.

Finalment, s'informa que la senyora Llopart s'ha incorporat al Departament de Presidència.

21.06.2012 Extraordinària

S'aprova l'apartat de previsions de futur de la *Memòria socioeconòmica i laboral de Catalunya 2011* i el resum de l'apartat relatiu al sector públic.

02.07.2012 Extraordinària

En aquesta reunió, per delegació del Ple, s'aprova el Dictamen sobre el Projecte de decret sobre la pesca turisme i el turisme pesquer i aquícola en aigües marítimes i continentals de Catalunya.

S'informa que la presentació de l'*Informe sobre el sistema de finançament* al president de la Generalitat es farà el 17 de juliol.

S'anul·la la Comissió Executiva prevista per al dia 9 de juliol, atès que aquell dia es presenta la *Memòria socioeconòmica i laboral de Catalunya 2011* davant els mitjans de comunicació.

03.09.2012 Ordinària

S'informa de l'execució del pressupost a 30 de juny.

S'aproven els temes per als monogràfics d'octubre, novembre i desembre i es fa una anàlisi de la situació dels projectes en curs i de les propostes de nous projectes.

D'altra banda, s'informa de la sol·licitud de tres dictàmens.

08.10.2012 Ordinària

S'informa de l'execució del pressupost a 30 de setembre i de la pròrroga del 15% de descompte sobre el lloguer i la inaplicació de l'augment de l'IPC.

S'acorda el ponent del Seminari sobre la reforma financera; també s'acorda fer un seminari sobre relocalització i un altre sobre el futur dels fons europeus. Així mateix, s'acorda fer un informe sobre emprenedoria i un altre sobre el sector agropecuari.

S'informa de la sol·licitud d'un dictamen. S'acorda que el CTESC ha d'atendre les peticions del Govern malgrat la convocatòria d'eleccions al Parlament de Catalunya.

03.12.2012 Extraordinària

S'aprova la proposta d'acord dels criteris de justificació de la major dedicació i disponibilitat realitzada per les organitzacions en suport a les activitats del Consell durant el 2012.

S'acorden els ponents de la *Memòria socioeconòmica i laboral de Catalunya del 2012* i els ponents dels informes sobre emprenedoria i sobre el sector agropecuari.

Així mateix, s'acorden els temes per als monogràfics del primer trimestre i la Proposta de modificació de la Llei 7/2005 per fer-la arribar al nou Govern.

La Comissió de Treball d'Economia i Fiscalitat i Unió Europea

Durant l'any 2012 la Comissió Permanent d'Economia i Fiscalitat i Unió Europea s'ha reunit en sis ocasions. De les sis reunions de la comissió dues han estat amb caràcter ordinari, mentre que la resta ha estat amb caràcter extraordinari.

16.02.2012 Extraordinària

En aquesta reunió, de caràcter extraordinari, es va elaborar i aprovar la Proposta de dictamen sobre el Projecte de decret de modificació del Reglament de màquines recreatives i d'atzar, aprovat pel Decret 23/2005, de 22 de febrer. També s'hi va aprovar la proposta d'índex dels capítols I i IV de la *Memòria socioeconòmica i laboral de Catalunya 2011*.

15.03.2012 Extraordinària

La Comissió es va tornar a reunir amb caràcter extraordinari. En aquesta reunió es va elaborar i aprovar la Proposta de dictamen sobre el Projecte de decret pel qual

s'aprovava el Reglament de la Llei 15/2009, de 22 de juliol, de mediació en l'àmbit del dret privat.

10.04.2012 Ordinària

El dia 10 d'abril la Comissió es reuneix novament, aquest cop amb caràcter ordinari. En aquesta reunió es va elaborar i aprovar la Proposta de dictamen sobre el Projecte de decret d'aprovació del Reglament dels jocs de bingo. També es van analitzar els apartats de normativa del capítol I (L'economia a Catalunya) i del capítol IV (Situació del treball autònom) de la *Memòria socioeconòmica i laboral de Catalunya 2011*.

07.06.2012 Ordinària

El dia 7 de juny la Comissió es va tornar a reunir amb caràcter ordinari. En aquesta reunió es van analitzar els epígrafs 1.1, "La conjuntura econòmica a Catalunya", 1.2, "Preus, costos i productivitat", 1.3, "Les infraestructures a Catalunya", 1.4, "El sector públic" i 1.5, "L'economia social", tots ells pertanyents al capítol I de la *Memòria Socioeconòmica i Laboral de Catalunya 2011*. També es van analitzar els epígrafs 4.1 i 4.2, que analitzen la situació del treball autònom estimat i registrat a Catalunya, l'epígraf 4.3, sobre protecció social del treball autònom, i el 4.4 sobre mesures de foment de l'activitat emprenedora, tots ells del capítol IV de la Memòria.

21.06.2012 Extraordinària

La Comissió es va reunir novament, aquest cop amb caràcter extraordinari, el dia 21 de juny. La Comissió es va reunir per elaborar i aprovar la Proposta de dictamen sobre l'Avantprojecte de llei de modificació del Text refós de la Llei de caixes d'estalvi de Catalunya, aprovat pel Decret legislatiu 1/2008, d'11 de març. També es van analitzar l'epígraf 4, titulat "El sector públic", del capítol I i l'epígraf 4, sobre foment de l'emprenedoria, del capítol IV de la Memòria 2011.

11.10.2012 Extraordinària

Finalment, el dia 11 d'octubre la Comissió es va tornar a reunir amb caràcter extraordinari. En aquesta reunió es van elaborar i aprovar dues propostes de dictamen. La primera és la que fa referència al Projecte de decret pel qual s'aprova el Pla nacional de joventut de Catalunya 2011-2020. La segona fa referència al Projecte de decret pel qual es modifica el Decret 102/2005, de 31 de maig, de creació de la Comissió Interdepartamental del Pla integral del poble gitano i del Consell Assessor del poble gitano.

La Comissió de Treball de Mercat de Treball i Polítiques Socials

Durant aquest any la Comissió de Mercat de Treball i Polítiques Socials s'ha reunit en set ocasions. En quatre ocasions amb caràcter extraordinari i les altres tres amb caràcter ordinari.

20.03.2012 Ordinària

La primera reunió, de caràcter ordinari, té lloc el dia 20 de març. En aquesta sessió s'analitza i s'aprova l'índex del capítol 3, "Mercat de treball", així com l'apartat 5 del capítol esmentat, dedicat a la normativa i les iniciatives públiques de la *Memòria*

socioeconòmica i laboral de Catalunya 2011. A continuació, amb relació al capítol 5, “Condicions de vida”, de la Memòria, s’analitza i s’aprova l’índex, com també l’apartat de normativa.

15.05.2012 Ordinària

En la reunió del dia 15 de maig, també de caràcter ordinari, s’analitzen i s’aproven per assentiment l’apartat 1.1, “Evolució general del mercat de treball”, l’apartat 1.2, “Context a Espanya i a Europa”, i l’apartat 4, “Prevenció de riscos i sinistralitat laboral”, del capítol III, “Mercat de treball”, de la *Memòria socioeconòmica i laboral de Catalunya 2011*. A continuació, s’analitzen i s’aproven per assentiment l’apartat 1, “Demografia”, i l’apartat 2, “Salut”, del capítol V, “Condicions de vida”, de la *Memòria socioeconòmica i laboral de Catalunya 2011*. Finalment, la Comissió de Mercat de Treball i Polítiques Socials acorda proposar a la Comissió Executiva la possibilitat d’elaborar una declaració institucional sobre la situació de les polítiques actives d’ocupació (PAO).

05.06.2012 Ordinària

La següent reunió, de caràcter ordinari, té lloc el dia 5 de juny. En aquesta reunió s’analitzen i s’aproven per assentiment l’apartat 2, “Polítiques d’ocupació”, i l’apartat 3, “Relacions laborals”, del capítol III, “Mercat de treball” de la *Memòria socioeconòmica i laboral de Catalunya 2011*, amb els aclariments i les modificacions acordades. A continuació, s’analitzen i s’aproven per assentiment l’apartat 3, “Educació”, l’apartat 4, “Habitatge” i l’apartat 5, “Protecció social, serveis socials i atenció a la dependència”, del capítol V, “Condicions de vida”, de la *Memòria socioeconòmica i laboral de Catalunya 2011*. Finalment, el president informa que a la propera reunió de la Comissió Executiva, l’11 de juny, s’analitzaran i aprovaran, si escau, els resums executius de cadascun dels apartats de la Memòria. D’altra banda, informa que l’aprovació definitiva de la Memòria estava prevista per a la reunió del Ple del dia 25 de juny, però que, per motius d’agenda, aquest es convocarà el dia 26 de juny.

24.07.2012 Extraordinària

En la reunió extraordinària del dia 24 de juliol s’elabora i s’aprova per assentiment la Proposta de dictamen facultatiu sobre el Projecte de decret pel qual es regulen les condicions mínimes d’habitabilitat dels habitatges i la cèdula d’habitabilitat. S’acorda que la ponent el dia del Ple sigui la senyora Huerga.

06.09.2012 Extraordinària

El dia **6 de setembre** es realitza una sessió extraordinària, en la qual s’elabora la Proposta de dictamen sobre el Projecte de decret pel qual s’estableixen els requisits per a la instal·lació i l’ús de desfibril·ladors externs fora de l’àmbit sanitari, i per a l’autorització d’entitats formatives per al seu ús. S’aprova per consens la inclusió en el text de la Proposta de dictamen de dues noves observacions, una general i una altra a l’articulat. Tot seguit, s’aprova per unanimitat la Proposta de dictamen i s’acorda que la ponent el dia del Ple sigui la senyora Olavide.

18.10.2012 Extraordinària

En la reunió extraordinària del dia 18 d’octubre s’elabora i s’aprova per unanimitat la Proposta de dictamen sobre l’Avantprojecte de llei d’accessibilitat i s’acorda que sigui

la senyora Barberà la ponent del dictamen en la reunió del Ple del Consell. A continuació, el president informa que el conseller d'Empresa i Ocupació ha tramés, per al coneixement dels membres del CTESC, la Proposta d'ordre per la qual s'estableixen les instruccions necessàries per a la participació de les persones treballadores en les eleccions al Parlament de Catalunya 2012 i indica que aquesta ordre no estableix cap novetat respecte de les que ja s'han publicat en anys anteriors.

20.11.2012 Extraordinària

En la reunió extraordinària del dia **20 de novembre** s'analitza l'informe "El risc de pobresa relacionat amb el mercat de treball". En primer lloc, se'n presenta el contingut; a continuació, els presents fan algunes observacions, respecte de les quals s'acorda que s'incorporin al text de l'Informe en la mesura del possible. L'Informe s'aprova per deu vots a favor i una abstenció.

La Comissió de Treball de Polítiques Sectorials

Durant aquest any, la Comissió de Polítiques Sectorials s'ha reunit en deu ocasions, de les quals nou han estat de caràcter extraordinari.

12.01.2012 Extraordinària

En aquesta reunió s'elaboren i s'aproven, per assentiment dels presents, les propostes de dictamen sobre els projectes de decret següents: el Projecte de decret pel qual es crea el Sistema integrat de dades d'explotacions agràries de Catalunya i sobre el Projecte de decret sobre regulació de certàmens i altres concentracions d'animals vius a Catalunya.

14.02.2012 Extraordinària

En aquesta sessió s'elabora i s'aprova, per assentiment dels presents, la Proposta de dictamen sobre el Projecte de decret pel qual es crea i regula el Registre del Sector de l'Alimentació Animal i de l'Àmbit dels Subproductes Animals.

Igualment, s'aprova l'índex que cal desenvolupar del capítol II, "Societat del coneixement", de la *Memòria socioeconòmica i laboral de Catalunya 2011*. L'índex presenta una continuïtat respecte al de l'any anterior, si bé enguany es farà una incidència més gran en les xarxes socials i s'analitzarà amb més detall la dimensió econòmica de les TIC al sector serveis.

17.04.2012 Ordinària

En aquesta reunió s'analitza i s'aprova el capítol II "Societat del coneixement" de la *Memòria socioeconòmica i laboral de Catalunya 2011*.

11.05.2012 Extraordinària

S'elabora i s'aprova, per assentiment dels presents, la Proposta de dictamen sobre l'Avantprojecte de Llei de modificació de la Llei 22/2010, de 20 de juliol, del Codi de consum de Catalunya, per a la millora de la protecció de les persones consumidores en les relacions de consum en l'àmbit de crèdits i préstecs hipotecaris i la substitució del Registre de Serveis Públics de Consum pel Directori de serveis públics de consum.

D'altra banda, el senyor Rañé manifesta que en la darrera sessió dels seminaris del CTESC estava previst que es tractés la reforma del sistema financer i no va ser així; la conferència va versar sobre les polítiques públiques, per la qual cosa indica que queda pendent la realització del seminari sobre aquesta reforma.

21.06.2012 Extraordinària

En aquesta ocasió la Comissió es reuneix per elaborar i aprovar, per assentiment dels presents, la Proposta de dictamen sobre el Projecte de decret pel qual es regula el Registre Oficial d'Empreses Proveïdores de Material Vegetal, i se n'estableixen les normes d'autorització, inscripció i funcionament, es regulen activitats de producció i comercialització de material vegetal i es crea el Catàleg de varietats locals d'interès agrari de Catalunya.

A més, el senyor Rañé informa que s'ha rebut la petició de dictamen sobre el Projecte de decret sobre la pesca-turisme i el turisme pesquer i aqüícola en aigües marítimes i continentals de Catalunya pel tràmit d'urgència. Per aquest motiu, s'haurà de convocar una nova reunió extraordinària de la Comissió de Polítiques Sectorials pel proper 28 de juny.

28.06.2012 Extraordinària

En aquesta reunió s'elabora i s'aprova, per assentiment dels presents, la Proposta de dictamen sobre el Projecte de decret sobre la pesca-turisme i el turisme pesquer i aqüícola en aigües marítimes i continentals de Catalunya.

24.07.2012 Extraordinària

A l'inici d'aquesta sessió el senyor Rañé dona la benvinguda als assistents i especialment al senyor Pere Ollé, nou membre del grup tercer, en representació del sector de l'economia social i nomenat a proposta de la Federació de Societats Laborals de Catalunya que substituirà el senyor Pere J. Puig.

Seguidament s'elaboren i s'aproven dues propostes de dictamen. La Proposta de dictamen sobre el Projecte d'ordre d'estructuració del Sistema català de qualitat turística s'aprova per unanimitat. La Proposta de dictamen sobre el Projecte de decret pel qual s'aprova el Reglament de l'impost sobre les estades en establiments turístics també s'aprova per unanimitat.

20.09.2012 Extraordinària

En aquesta reunió s'elaboren i aproven tres propostes de dictamen. La Proposta de dictamen sobre el Projecte de decret d'establiments d'allotjament turístic i d'habitatges d'ús turístic s'aprova per unanimitat. La Proposta de dictamen sobre el Projecte de decret pel qual es modifica el Decret 168/1994, de 30 de maig, de reglamentació de les agències de viatges s'aprova per consens. I, finalment, la Proposta de dictamen sobre el Projecte de decret pel qual es regulen els fulls de queixa, reclamació i denúncia en les relacions de consum s'aprova per unanimitat.

18.10.2012 Extraordinària

En aquesta sessió s'elabora i s'aprova, per unanimitat, la Proposta de dictamen sobre el Projecte de decret relatiu a la venda de proximitat dels productes agroalimentaris.

A continuació s'aprova la proposta d'*Informe sobre les necessitats formatives del sector turístic*. Igualment, es planteja la possibilitat de fer una presentació pública general i presentacions sectorials de l'Informe, per tal de donar-ne la màxima publicitat, difusió i aplicabilitat pràctica.

30.10.2012 Extraordinària

En aquesta reunió s'elaboren i aproven per unanimitat quatre propostes de dictamen. Les propostes de dictamen són les següents: la Proposta de dictamen sobre el Projecte de decret sobre la potestat sancionadora en matèria de consum i sobre el procediment de restitució de quantitats percebudes indegudament i de rescabament de danys i perjudicis; la Proposta de dictamen sobre el Projecte de decret pel qual s'aprova el Reglament del Fons per al foment del turisme; la Proposta de dictamen sobre el Projecte de decret de fixació d'un nou termini per a presentar determinats plans d'autoprotecció d'àmbit local i d'adequació dels plans d'autoprotecció dels espectacles públics, de les activitats recreatives i dels establiments i espais oberts al públic al Decret 82/2010, de 29 de juny, pel qual s'aprova el Catàleg d'activitats i centres obligats a adoptar mesures d'autoprotecció i es fixa el contingut d'aquestes mesures i, finalment, la Proposta de dictamen sobre el Projecte de decret pel qual es modifica l'article 6 del Decret 92/2009, de 9 de juny, pel qual s'estableixen els requisits tecnosanitaris per a l'autorització sanitària dels centres i unitats de diàlisi equipats amb monitors d'hemodiàlisi.

D'altra banda, el senyor Rañé informa que el grup de treball ja ha donat per acabat l'Informe sobre la pobresa i que serà sotmès a aprovació de la propera reunió de la Comissió de Treball de Mercat de Treball i Polítiques Socials. Pel que fa a l'Informe sobre les necessitats formatives que requereixen les empreses del sector turístic, el president indica que ja està publicat al web del CTEESC i que els responsables del Departament d'Empresa i Ocupació han manifestat que la presentació s'haurà de fer amb posterioritat a la celebració de les eleccions. A més, la senyora Itoiz indica que el Departament també publicarà l'informe en el seu web i que començarà a treballar amb el sector.

La Comissió de Treball de Desenvolupament Territorial i Medi Ambient

La Comissió de Desenvolupament Territorial i Medi Ambient s'ha reunit dues vegades, una amb caràcter ordinari i l'altra extraordinari.

13.03.2012 Ordinària

En aquesta reunió s'aprova l'índex del capítol VI "Sostenibilitat ambiental" de la Memòria Socioeconòmica i laboral de Catalunya 2011, així com l'apartat referent a les novetats normatives d'aquest capítol.

07.06.2012 Extraordinària

En aquesta reunió s'aproven els apartats 1 a 5 del capítol VI "Sostenibilitat ambiental" de la Memòria Socioeconòmica i laboral de Catalunya 2011.

5. Dictàmens emesos

Aquest any el CTEESC ha emès vint-i-cinc dictàmens.

Dictamen 1/2012 sobre el Projecte de decret sobre regulació de certàmens i altres concentracions d'animals vius a Catalunya

El Ple del Consell va aprovar aquest Dictamen per vint-i-cinc vots a favor, cap en contra i cap abstenció en la sessió ordinària del dia 16 de gener de 2012.

El Dictamen conté una observació general i tres observacions a l'articulat.

L'observació general i dues a l'articulat són de caràcter tècnic i es refereixen a qüestions formals de la norma.

El CTEESC considera que el termini de seixanta dies per presentar les sol·licituds per celebrar els certàmens és excessiu i recomana la seva revisió.

Dictamen 2/2012 sobre el Projecte de decret pel qual es crea el Sistema integrat de dades d'explotacions agràries de Catalunya

El Ple del Consell va aprovar aquest Dictamen per vint-i-cinc vots a favor, cap en contra i cap abstenció en la sessió ordinària del dia 16 de gener de 2012.

El Dictamen conté una observació general i tres observacions a l'articulat.

L'observació general i dues a l'articulat es refereixen a qüestions formals de la norma.

El CTEESC considera que en l'àmbit de les prioritats referides a l'accés a les activitats formatives s'hauria de fer constar que aquestes activitats han de ser les organitzades o finançades per les administracions públiques i no només les organitzades o finançades pel departament competent en matèria de desenvolupament rural.

Dictamen 3/2012 sobre el Projecte de decret pel qual es crea i regula el Registre del Sector de l'Alimentació Animal i de l'Àmbit dels Subproductes Animals

El Ple del Consell va aprovar aquest Dictamen per vint-i-quatre vots a favor, cap en contra i cap abstenció en la sessió extraordinària del dia 20 de febrer.

El Dictamen conté set observacions a l'articulat.

Cinc de les observacions fan referència a qüestions formals de la norma.

El CTEESC considera excessiu el termini de sis mesos per resoldre la sol·licitud d'autorització i considera que caldria reduir-lo.

Pel que fa a la comunicació electrònica, el CTEESC considera que caldria un compromís més exigent del departament competent en la matèria per posar-la en funcionament i se n'hauria de fixar un termini.

Dictamen 4/2012 sobre el Projecte de modificació del Reglament de màquines recreatives i d'atzar, aprovat pel Decret 23/2005, de 22 de febrer

El Ple del Consell va aprovar aquest Dictamen per vint-i-quatre vots a favor, cap en contra i cap abstenció en la sessió extraordinària del dia 20 de febrer.

El Dictamen conté dues observacions generals i set observacions a l'articulat.

El CTEESC considera que la finalitat d'aquest Projecte de decret de millorar la competitivitat del sector del joc ha de ser compatible amb una planificació per part de l'Administració que tingui en compte la incidència social i la necessitat de reduir, diversificar i no fomentar l'hàbit del joc, tenint en compte les mesures per afavorir el joc responsable.

El CTEESC considera que en la documentació facilitada no es justifica suficientment com incideix la situació econòmica actual en els resultats econòmics del sector, la qual cosa dificulta fer una valoració adequada de la proporcionalitat de les mesures proposades pel Projecte de decret.

Pel que fa a la sol·licitud de suspensió temporal, el CTEESC recomana que el termini per presentar-la s'estableixi en dies naturals. Establir dies hàbils dificulta el còmput, atès que comporta terminis diferents per dies festius locals que poguessin donar-se en els diferents serveis territorials. També recomana que s'elimini l'obligació de fer constar en la sol·licitud el termini de suspensió temporal que se sol·licita, donat el caràcter indefinit que la pròpia mesura estableix.

El CTEESC considera que no s'hauria d'obligar a retirar la màquina al magatzem de l'empresa operadora quinze dies abans de la data d'inici de la suspensió temporal, ja que se li està restant quinze dies d'explotació a la màquina que ja ha ingressat la taxa fiscal sobre el joc.

El CTEESC considera que les màquines que tinguin autoritzada la suspensió temporal del permís d'explotació i, per tant, es troben fora d'explotació al magatzem de l'empresa operadora, no haurien de passar la inspecció tècnica per comprovar el seu correcte funcionament. En qualsevol cas la inspecció tècnica s'haurà de realitzar abans de la reactivació de l'explotació de la màquina.

Dictamen 5/2012 sobre el Projecte de decret pel qual s'aprova el Reglament de la Llei 15/2009, de 22 de juliol, de mediació en l'àmbit del dret privat

El Ple del Consell va aprovar aquest Dictamen per vint-i-dos vots a favor, cap en contra i cap abstenció en la sessió ordinària del dia 19 de març.

El Dictamen conté dues observacions generals i dinou observacions a l'articulat.

Les observacions són bàsicament tècniques i es considera que ajuden a millorar la redacció del text normatiu.

En relació amb les observacions sobre el contingut i pel que fa al còmput dels terminis previstos a la norma, el CTEESC considera que caldria precisar la localitat respecte de la qual s'han de comptar els dies hàbils, ja que els terminis poden variar en funció dels calendaris de festes locals. També recomana que es concreti quin és l'inici del termini per poder formular al·legacions a la proposta de resolució en el procediment sancionador.

Atès que els serveis privats de mediació poden sol·licitar la inscripció al cens quan reuneixin una sèrie de condicions, el CTEESC considera que no hauria de constar com a objecte "principal" de la seva activitat el promoure, facilitar, gestionar i desenvolupar mediacions, per la qual cosa es proposa suprimir el terme "principal". També considera adient que mitjançant normes de desenvolupament es fixi la quantia de la pòlissa de responsabilitat civil derivada de l'exercici de la professió.

El CTEESC considera excessiu el termini de tres anys per facilitar dades a efectes exclusivament estadístics i recomana que s'estableixi una periodicitat anual.

Pel que fa a l'acreditació de la formació específica en matèria de mediació, el CTEESC considera que s'hi haurien d'incloure les publicacions realitzades sobre mediació.

El CTEESC considera que el Centre de Mediació de Dret Privat de Catalunya ha de prendre en consideració les manifestacions de les persones usuàries de la mediació abans de resoldre respecte de les causes d'abstenció sobrevingudes.

El CTEESC creu necessari que l'autoritat judicial sigui coneixedora del contingut de l'acord de la mediació, per tal de poder garantir els drets de les persones implicades i la tutela judicial efectiva.

Dictamen 6/2012 sobre el Projecte de decret d'aprovació del Reglament dels jocs del bingo

El Ple del Consell va aprovar aquest Dictamen per divuit vots a favor, cap en contra i cap abstenció en la sessió extraordinària del dia 12 d'abril.

El Dictamen conté nou observacions a l'articulat.

Hi ha observacions que són bàsicament de forma, així, es recomana que s'ajustin alguns dels títols de la norma a allò que realment es regula i també es considera que la norma hauria de ser més precisa; en lloc de fer referència a "normes esmentades" o "requisits especificats anteriorment" es recomana que es faci referència als articles concrets.

El CTEESC recomana que es precisi que el personal de les sales ha de tenir la qualificació professional adequada per a l'exercici de les funcions que hagi de desenvolupar. També es recomana que s'ampliï el termini d'un mes del qual disposen les empreses que gestionen sales de bingo per comunicar a la direcció general competent en matèria de jocs les altes i les baixes del personal d'aquestes sales.

Es recomana que s'especifiqui quin és el moment a partir del qual s'ha de començar a comptar el termini de dos mesos que s'estableix per entendre's autoritzades les targetes magnètiques. També es considera que s'hauria d'establir el termini del qual disposa l'Administració per resoldre l'autorització per a l'explotació de la modalitat del joc del bingo electrònic en una sala de bingo o en diverses sales de bingo de forma interconnectada.

Dictamen 7/2012 sobre l'Avantprojecte de llei de modificació de la Llei 22/2010, de 20 de juliol, del Codi de consum de Catalunya, per a la millora de la protecció de les persones consumidores en les relacions de consum en l'àmbit de crèdits i préstecs hipotecaris i la substitució del Registre de Serveis Públics de Consum pel Directori de serveis públics de consum

El Ple del Consell va aprovar aquest Dictamen per vint-i-quatre vots a favor, cap en contra i cap abstenció en la sessió extraordinària del dia 15 de maig.

El Dictamen conté cinc observacions a l'articulat.

Algunes de les observacions van dirigides a clarificar la redacció de la norma o a fer-la més entenedora. Així, es recomana que es reculli el termini ja fixat en la normativa (tres dies), en lloc d'utilitzar l'expressió "antelació suficient" i també es fa una recomanació per homogeneïtzar la terminologia emprada en la norma.

Pel que fa a la informació prèvia al contracte de crèdit o préstec hipotecari, la norma estableix que s'ha de facilitar un estudi de sensibilitat de les oscil·lacions en la quantia total del préstec. El CTEESC recomana que es revisin els paràmetres per fer l'anàlisi, atès que alguns dels índexs actuals de referència poden deixar de ser vigents a curt termini. També recomana que aquest estudi incorpori, en el cas que n'hi hagués, les quanties derivades de l'aplicació de les clàusules sòl i sostre. Considera que s'ha de suprimir la referència que es fa a facilitar la informació sobre les ajudes públiques atenent les qualitats del prestatari consumidor.

Dictamen 8/2012 sobre el Projecte de decret pel qual es regula el Registre Oficial d'Empreses Proveïdores de Material Vegetal, i se n'estableixen les normes d'autorització, inscripció i funcionament, es regulen activitats de producció i comercialització de material vegetal i es crea el Catàleg de varietats locals d'interès agrari de Catalunya

El Ple del Consell va aprovar aquest Dictamen per vint-i-tres vots a favor, cap en contra i cap abstenció en la sessió extraordinària del dia 26 de juny.

El Dictamen conté cinc observacions a l'articulat.

Algunes de les observacions van dirigides a clarificar la redacció de la norma o a fer-la més entenedora.

En la norma s'estableix que no cal presentar la documentació si ja ha estat presentada anteriorment al departament competent en matèria d'agricultura. El CTESC considera que tampoc s'hauria de presentar si ha estat presentada en qualsevol altre organisme de l'Administració.

També es recomana que el silenci administratiu sigui positiu en el cas que no es responguin les sol·licituds d'inscripció al Catàleg de les varietats locals d'interès agrari de Catalunya.

Dictamen 9/2012 sobre l'Avantprojecte de llei de modificació del Text refós de la Llei de caixes d'estalvi de Catalunya, aprovat pel Decret legislatiu 1/2008, d'11 de març

El Ple del Consell va aprovar aquest Dictamen per vint-i-tres vots a favor, cap en contra i cap abstenció en la sessió extraordinària del dia 26 de juny.

El Dictamen conté dues observacions generals i vint-i-cinc observacions a l'articulat.

Pel que fa a les observacions generals, el CTESC recomana que, a fi de garantir la transparència, s'aclareixi qui constitueix una caixa d'estalvi i qui constitueix una fundació especial. També considera que els òrgans de govern d'unes i altres entitats han d'estar perfectament definits i diferenciats. D'altra banda, considera que s'hauria d'establir el procediment i els supòsits en què una fundació especial es pugui convertir en fundació de règim comú.

Pel que fa a les observacions a l'articulat, algunes d'elles van dirigides a clarificar la redacció de la norma o a fer-la més entenedora.

El CTESC considera que, en la regulació de la pèrdua de control i la reducció de la participació per sota del 25%, s'hauria de preveure que fos del conjunt d'entitats del Sistema institucional de protecció (SIP) i no entitat per entitat.

El CTESC considera que la fundació especial sorgeix de les caixes que no poden actuar com a entitat de crèdit, per la qual cosa proposa que les entitats que exerceixen activitat financera no puguin constituir una fundació especial.

Pel que fa a la composició del Patronat, es considera que existeix una excessiva discrecionalitat en la relació de grups que n'han de formar part i recomana que es defineixin i concretin aquests grups. També considera que s'hauria de donar un pes més important a les entitats fundadores, en lloc del grup c) i, si no és així, es considera que tots els grups haurien de tenir el mateix nombre màxim potencial de membres. D'altra banda es constata que els treballadors i els impositors, que tenien representació en els òrgans de govern de les caixes, no estan representats en el Patronat de la fundació de caràcter especial, per la qual cosa es proposa la incorporació al Patronat de persones designades per les organitzacions sindicals i empresarials més representatives.

El CTESC considera desproporcionat que a totes les dissolucions i liquidacions de caixes se'ls apliqui automàticament el règim de les fundacions especials, per la qual cosa es recomana la seva concreció.

El CTESC considera que no està suficientment justificat que hi hagi d'haver un control de les fundacions especials pel departament competent en caixes d'estalvis, atès que aquestes ja no ostenten la condició d'entitat de crèdit.

Dictamen 10/2012 sobre el Projecte de decret sobre la pesca-turisme i el turisme pesquer i aquícola en aigües marítimes i continentals de Catalunya

La Comissió Executiva, per delegació del Ple del Consell, va aprovar aquest Dictamen per cinc vots a favor, un en contra i una abstenció en la sessió extraordinària del dia 2 de juliol.

El Dictamen conté tres observacions generals i set observacions a l'articulat.

Pel que fa a les observacions generals, el CTESC valora l'oportunitat que s'hagi tramitat el Projecte de decret que regula i permet desenvolupar activitats addicionals en el sector pesquer.

El CTESC considera que la norma hauria de tenir en compte les activitats relacionades amb els valors naturals de Catalunya, ja que l'activitat pesquera està íntimament relacionada amb la qualitat dels hàbitats continentals i marins, per la qual cosa es recomana que s'inclougui com a objectiu de les activitats complementàries del sector pesquer el difondre les relacions entre la qualitat del medi natural i les activitats humanes.

En l'article 1.1, el CTESC considera que caldria suprimir l'article "les" de "les activitats complementàries", atès que la pesca-turisme i el turisme pesquer i aquícola són unes de les activitats complementàries del sector pesquer. Per la qual cosa l'objecte del Projecte de decret seria regular activitats complementàries del sector pesquer.

El CTESC també fa observacions de caràcter formal i, entre elles, es recomana que es revisin els apartats 3 i 4 de l'article 5 perquè no hi hagi contradiccions entre ells i no es produeixi indeterminacions.

Dictamen 11/2012 sobre el Projecte d'ordre d'estructuració del Sistema català de qualitat turística

El Ple del Consell va aprovar aquest Dictamen per vint-i-tres vots a favor, cap en contra i cap abstenció en la sessió extraordinària del dia 26 de juliol.

El Dictamen conté sis observacions generals i tretze observacions a l'articulat.

El CTESC considera que la regulació d'una activitat com la del turisme determina múltiples situacions en les quals és primordial assegurar la coordinació de les polítiques i les accions de diversos departaments que tinguin incidència sobre el turisme. També considera que la memòria econòmica hauria de preveure la repercussió que tindrà el desenvolupament de la Proposta d'ordre sobre els departaments implicats.

El CTESC considera que la projecció competitiva de Catalunya com a destinació turística d'alt valor afegit ha d'incloure aspectes relacionats amb la gestió ambiental, tant per garantir la perdurabilitat dels serveis turístics d'alta qualitat i competitivitat com per atendre la necessitat de reduir els impactes de l'activitat productiva.

El CTESC proposa que en la formulació dels models, en lloc de fer referència als “representants de les entitats assignades” es faci a “la representació de les organitzacions empresarials i sindicals més representatives.”

Pel que fa al contingut dels models adscrits al sistema, el CTESC proposa que s’hauria de prendre en consideració l’existència de certificacions oficials a l’establiment o activitat sol·licitant, amb especial valoració de les que són competència de la Generalitat de Catalunya i analitzar els continguts de les memòries de responsabilitat social.

Dictamen 12/2012 sobre el Projecte de decret pel qual s’aprova el Reglament de l’impost sobre les estades en establiments turístics

El Ple del Consell va aprovar aquest Dictamen per vint-i-tres vots a favor, cap en contra i cap abstenció en la sessió extraordinària del dia 26 de juliol.

El Dictamen conté una observació general i quatre observacions a l’articulat.

El CTESC posa de manifest que, juntament amb aquest Projecte de decret, s’hauria d’haver disposat de la norma que regularà el Fons per al foment turístic, atès que l’impost sobre les estades en establiments turístics és de caire finalista, d’acord amb l’article 98 de la Llei 5/2012, de 20 de març, de mesures fiscals, financeres i administratives i de creació d’un impost sobre les estades en establiments turístics.

Pel que fa al fet imposable, el CTESC considera que s’hauria d’afegir que no es considerarà a cap efecte fracció gravable el lapse temporal que estigui dins de les condicions d’ús que l’establiment tingui pel que fa al còmput de l’estada. El CTESC considera que la responsabilitat solidària només es pot referir a la quota tributària i no ha d’afectar recàrrecs i interessos. Així, el CTESC considera que si el subjecte passiu substituït ingressa la quota tributària corresponent a l’estada del contribuent sense haver-l’hi pogut repercutir, pot adreçar-se a la persona intermediària per reclamar la quota, però no li podria reclamar ni els recàrrecs ni els interessos que hagi hagut de satisfer a l’Administració tributària per aquest concepte.

El CTESC considera que s’hauria d’afegir que, a efectes de l’impost, només s’haurien de computar les estades als càmpings en els períodes diürns, amb una estada superior a 12 hores al càmping. I també s’hauria d’afegir que no s’ha de considerar fet imposable i no ha de generar quota tributària l’estada de professionals del turisme, on no hi ha contraprestació econòmica per l’estada.

Pel que fa a la regulació del règim de sancions, el CTESC considera que s’haurien de definir els diferents graus de responsabilitat de la infracció administrativa sobre l’ús de la imatge o contingut de la categoria, especialitat o distintiu d’excel·lència.

Dictamen 13/2012 sobre el Projecte de decret pel qual es regulen les condicions mínimes d’habitabilitat dels habitatges i la cèdula d’habitabilitat

El Ple del Consell va aprovar aquest Dictamen per vint-i-tres vots a favor, cap en contra i cap abstenció en la sessió extraordinària del dia 26 de juliol.

El Dictamen conté dues observacions generals i tres observacions a l’articulat.

Les observacions que es fan al Projecte de decret són de caire formal.

Es recomana, entre d’altres qüestions, que s’harmonitzi la referència normativa a la Llei 18/2007, de 28 de desembre, del dret a l’habitatge i que es canviï el títol d’un article per adaptar-lo al contingut que regula.

Dictamen 14/2012 sobre el Projecte de decret pel qual s'estableixen els requisits per a la instal·lació i ús de desfibril·ladors externs fora de l'àmbit sanitari, i per a l'autorització d'entitats formatives per al seu ús

El Ple del Consell va aprovar aquest Dictamen per vint-i-set vots a favor, cap en contra i cap abstenció en la sessió extraordinària del dia 12 de setembre.

El Dictamen conté tres observacions generals i vuit observacions a l'articulat.

El CTESC considera que s'hauria d'incorporar la formació específica en l'ús dels desfibril·ladors externs automàtics en totes aquelles formacions en primers auxilis tant reglades com no reglades. Així mateix, s'hauria de reconèixer la formació específica en matèria sanitària i primers auxilis que es proporciona en determinats cursos per a l'exercici d'algunes professions pel que fa a la formació del personal autoritzat per a l'ús dels desfibril·ladors externs automàtics.

També es posa de manifest que la formació continuada de les persones autoritzades per a l'ús dels desfibril·ladors externs automàtics és una eina fonamental per aconseguir la màxima eficàcia i eficiència davant una situació d'aturada cardiorespiratòria. El CTESC considera que allargar el termini per a l'actualització de la formació d'un a tres anys pot dificultar l'assoliment dels objectius del suport vital bàsic, atès que va adreçat a personal no sanitari.

El CTESC recomana que la limitació del nombre màxim de vuit alumnes hauria de ser per formador, i no per curs, i únicament pel que fa a les hores pràctiques.

Dictamen 15/2012 sobre el Projecte de decret pel qual es regulen els fulls oficials de queixa, reclamació i denúncia en les relacions de consum

El Ple del Consell va aprovar aquest Dictamen per vint-i-sis vots a favor, cap en contra i cap abstenció en la sessió extraordinària del dia 21 de setembre.

El Dictamen conté una observació general i nou observacions a l'articulat.

El CTESC ha realitzat unes observacions tècniques amb la finalitat de fer més entenedor el text normatiu, per adaptar-lo a qüestions formals establertes en la Llei de Consum i per fer establir una coherència entre articles.

També es posa de manifest que el CTESC considera que el lliurament dels fulls oficials no ha de representar cap despesa ni per als empresaris/àries ni per als consumidors/ores.

Dictamen 16/2012 sobre el Projecte de decret pel qual es modifica el Decret 168/1994, de 30 de maig, de reglamentació de les agències de viatges

El Ple del Consell va aprovar aquest Dictamen per vint-i-sis a favor, cap en contra i cap abstenció en la sessió extraordinària del dia 21 de setembre.

El Dictamen conté dues observacions generals.

En la primera, el CTESC recomana que en l'article on s'estableix que s'ha de donar compliment a la normativa vigent en matèria de fulls oficials de reclamació/denúncia es faci referència també als fulls de queixa.

En la segona es recomana revisar el caràcter potestatiu de la redacció referent a les sancions administratives.

Dictamen 17/2012 sobre el Projecte de decret d'establiments d'allotjament turístic i d'habitatges d'ús turístic

El Ple del Consell va aprovar aquest Dictamen per vint-i-sis vots a favor, cap en contra i cap abstenció en la sessió extraordinària del dia 21 de setembre.

El Dictamen conté una observació general i quinze observacions a l'articulat.

Pel que fa als establiments d'allotjament turístic, el CTEESC recomana que es reculli en el text normatiu la comunicació a l'Administració de la baixa voluntària per tal d'inscriure-la al Registre de Turisme de Catalunya. També es recomana que en la regulació dels fulls oficials de reclamació/denúncia es faci referència als fulls de queixa.

El CTEESC considera que l'activitat d'agroturisme o cases de pagès és una activitat de diversificació de l'activitat agrària i que cal garantir que les cases que iniciïn la seva activitat tinguin arrel al territori i a la pagesia, per la qual cosa es proposa que s'estableixi que, si el titular és una persona jurídica, aquesta ha d'estar inclosa en el Sistema integrat de dades d'explotacions agràries de Catalunya, llevat que es tracti d'una cooperativa agrària, i la majoria del seu capital ha d'estar en mans de persones agricultores professionals. Pel que fa als allotjaments rurals es considera que la persona titular ha de ser una persona física.

El CTEESC considera que cal prioritzar la població que viu al territori i que no s'ha d'eliminar el requisit, vigent fins ara, de tenir una antiguitat mínima de 3 anys d'empadronament per obrir un establiment de turisme rural, tot i que es proposa l'excepció dels joves que s'incorporen a l'activitat agrària mitjançant els ajuts del contracte global d'explotació.

Pel que fa als habitatges d'ús turístic, el CTEESC considera que s'hauria d'establir en la norma que aquests habitatges no es poden utilitzar com a residència habitual. També es recomana que en la comunicació prèvia d'inici d'activitat d'aquests habitatges es faci constar que s'està al corrent de les obligacions tributàries amb el municipi.

Finalment, el CTEESC ha realitzat unes observacions tècniques amb la finalitat de fer més entenedor el text normatiu i també recomana que es revisin articles per evitar que es puguin produir interpretacions errònies o contradiccions entre ells.

Dictamen 18/2012 sobre el Projecte de decret pel qual es modifica el Decret 102/2005, de 31 de maig, de creació de la Comissió Interdepartamental del Pla integral del poble gitano i del Consell Assessor del Poble Gitano

El Ple del Consell va aprovar aquest Dictamen per vint-i-tres vots a favor, cap en contra i cap abstenció en la sessió extraordinària del dia 15 d'octubre.

El Dictamen conté dues observacions generals.

El preàmbul de la norma fixa que un dels seus objectius és augmentar el nombre de vocalies del Consell Assessor del Poble Gitano per tal de donar entrada a la representació del col·lectiu de joves gitanos i gitanes, així com del col·lectiu de dones gitanes de Catalunya i/o incrementar-la. El CTEESC recomana que aquest objectiu es concreti en l'articulat.

Dictamen 19/2012 sobre el Projecte de decret pel qual s'aprova el Pla nacional de joventut de Catalunya

El Ple del Consell va aprovar aquest Dictamen per vint-i-tres vots a favor, cap en contra i cap abstenció en la sessió extraordinària del dia 15 d'octubre.

El Dictamen conté quatre observacions generals.

El CTESC considera que, per aconseguir els reptes i les fites que preveu el Pla, s'haurien de concretar més les actuacions i les accions.

El CTESC recomana afegir la fita de la promoció i el desenvolupament de la formació professional en el repte 1, que és el d'aconseguir l'èxit en la trajectòria educativa de les persones joves. Es considera indispensable elevar a fita estratègica l'ensenyament de formació professional, atès que constitueix un mecanisme per assolir d'altres fites del Pla com ara reduir l'abandonament prematur dels estudis, facilitar la integració laboral, facilitar l'emprenedoria i, d'altra banda, ajudar a reduir la taxa d'atur juvenil.

Es posa de manifest que el caràcter transversal i integral dels reptes del Pla fa necessària la coordinació i la integració dels diferents mecanismes i àmbits d'actuació, la qual cosa s'hauria de regular de manera adequada i amb caràcter preceptiu.

Atenent el caràcter interdepartamental i transversal del Pla, es recomana que s'incorpori l'orientació professional de forma prioritària dins les polítiques públiques en l'àmbit de joventut, educació i ocupació.

Dictamen 20/2012 sobre l'Avantprojecte de Llei d'accessibilitat

El Ple del Consell va aprovar aquest Dictamen per vint-i-sis vots a favor, cap en contra i cap abstenció en la sessió extraordinària del dia 22 d'octubre.

El Dictamen conté vuit observacions generals i tres observacions a l'articulat.

El CTESC emet aquest Dictamen a petició del Govern, sent conscient que aquesta norma no podrà superar la condició de Projecte de Llei en aquesta legislatura, ja que el Parlament està dissolt per la convocatòria d'eleccions parlamentàries.

Pel que fa al tema pressupostari, encara que l'informe d'impacte pressupostari afirma de manera general que els continguts de la Llei no comportaran un increment de la despesa pública, ni d'inversions i despeses del sector privat, el CTESC constata que el desenvolupament reglamentari de la Llei produirà les despeses i costos esmentats prèviament.

El CTESC constata les limitacions tècniques i econòmiques per adequar-se a les exigències d'aquest Avantprojecte, concretament dels edificis, productes i serveis existents. En aquest sentit, el CTESC sol·licita que les mesures d'adequació no posin en risc la continuïtat de les activitats existents.

Atenent la complexitat de la norma i el seu posterior desplegament reglamentari, el CTESC considera que s'ha de tendir a aconseguir els objectius de forma progressiva, proporcional, tècnicament i econòmicament viable tant per al sector públic com per al sector privat.

Dictamen 21/2012 sobre el Projecte de decret relatiu a la venda de proximitat de productes agroalimentaris

El Ple del Consell va aprovar aquest Dictamen per vint-i-sis vots a favor, cap en contra i cap abstenció en la sessió extraordinària del dia 22 d'octubre.

El Dictamen conté dues observacions generals i dues observacions a l'articulat.

El CTESC considera que el Decret hauria de recollir de manera expressa que el que es regula és un sistema voluntari de venda de proximitat, per tal d'evitar la inseguretat jurídica a les persones que lícitament vulguin desenvolupar aquestes activitats a Catalunya sense l'acreditació prevista en el Decret.

El CTESC també considera convenient que el Govern estudiï la possibilitat d'incloure en l'acreditació voluntària sobre la venda de proximitat les persones titulars d'explotacions o agrupacions de productors que tenen també unitats productives a les zones agràries confrontants a Catalunya, així com les agrupacions de productors que, malgrat que tinguin membres que tenen totes les seves unitats productives fora de Catalunya, estableixin una secció interna que es dediqui a la venda de proximitat.

Dictamen 22/2012 sobre el Projecte de decret sobre la potestat sancionadora en matèria de consum i sobre el procediment de restitució de quantitats percebudes indegudament i de rescabament de danys i perjudicis

El Ple del Consell va aprovar aquest Dictamen per vint-i-vuit vots a favor, cap en contra i cap abstenció en la sessió extraordinària del dia 5 de novembre.

El Dictamen conté dues observacions generals i una observació a l'articulat.

El CTESC recomana que, quan es fa esment a òrgans o persones concretes, es reguli d'una manera més genèrica per evitar que canvis d'adscripció orgànics o de denominació facin que s'hagi de modificar la norma.

En l'observació a l'articulat es recomana la reubicació d'un article.

Dictamen 23/2012 sobre el Projecte de decret pel qual s'aprova el Reglament del Fons per al foment del turisme

El Ple del Consell va aprovar aquest Dictamen per trenta vots a favor, cap en contra i cap abstenció en la sessió extraordinària del dia 5 de novembre.

El Dictamen conté tres observacions generals i cinc observacions a l'articulat.

El CTESC creu convenient que els agents socials, sindicats i organitzacions empresarials més representatius de Catalunya participin en la Comissió Gestora del Fons, mecanisme de finançament de polítiques turístiques, com a garantia de la informació prèvia del sector afectat per la gestió del Fons per al foment del turisme.

També es considera que el Fons per al foment de turisme hauria de reforçar els projectes o actuacions que persegueixin l'impuls del turisme sostenible, responsable i de qualitat, i per fer-ho efectiu s'hi hauria de destinar un percentatge mínim del Fons.

Es posa de manifest que la Comissió Gestora hauria de garantir una composició més equilibrada entre les administracions i el sector turístic.

El CTESC considera que la representació del sector turístic hauria d'incloure una representació paritària entre empresaris i treballadors mitjançant les seves organitzacions més representatives. I si això no fos així, considera que els representants del sector privat designats per la persona titular del departament competent en matèria de turisme haurien de ser-ho a proposta de les organitzacions empresarials més representatives en l'àmbit de Catalunya.

Dictamen 24/2012 sobre el Projecte de decret de fixació d'un nou termini per a presentar determinats plans d'autoprotecció d'àmbit local i adequació dels plans d'autoprotecció dels espectacles públics, de les activitats recreatives i dels establiments i espais oberts al públic al Decret 82/2010, de 29 de juny, pel qual s'aprova el Catàleg d'activitats i centres obligats a adoptar mesures d'autoprotecció i es fixa el contingut d'aquestes mesures

El Ple del Consell va aprovar aquest Dictamen per trenta vots a favor, cap en contra i cap abstenció en la sessió extraordinària del dia 5 de novembre.

El Dictamen conté una observació general i una observació a l'articulat.

El CTESC considera que la conjuntura econòmica actual no ha de ser l'argument que justifiqui la tramitació d'aquest Projecte de decret i que s'hauria de fonamentar en motius més objectivables.

Dictamen 25/2012 sobre el Projecte de decret pel qual es modifica l'article 6 del Decret 92/2009, de 9 de juny, pel qual s'estableixen els requisits tecnicosanitaris per a l'autorització sanitària dels centres i unitats de diàlisi equipats amb monitors d'hemodiàlisi

El Ple del Consell va aprovar aquest Dictamen per trenta vots a favor, cap en contra i cap abstenció en la sessió extraordinària del dia 5 de novembre.

El CTESC ha valorat el Projecte de decret i no ha realitzat cap observació sobre el seu contingut.

6. Informes fets

Informe sobre el risc de pobresa relacionat amb el mercat de treball

Comissió de Mercat de Treball i Polítiques Socials

La profunditat i la durada de la crisi econòmica ha tingut com a conseqüència, entre moltes d'altres, un creixement molt elevat de la desocupació i ha abocat al risc de pobresa persones que mai no haurien pensat que es trobarien en aquesta situació a causa de la pèrdua del lloc de treball. A més, cal tenir present que, si bé el fet de tenir una ocupació remunerada és un factor clau per evitar el risc de pobresa, en determinades circumstàncies és insuficient per mantenir una llar, fet que també pot derivar en situacions de risc de pobresa en el treball. Tot plegat ha generat nous perfils relacionats amb el risc de pobresa que se sumen als tradicionals com la viduïtat o la inactivitat: llars encapçalades per una persona aturada o amb presència d'una única ocupació i que aquesta no sigui suficient per mantenir la llar familiar.

Davant d'aquesta preocupant nova realitat social, el Consell de Treball, Econòmic i Social de Catalunya ha volgut elaborar un informe per analitzar aquesta situació i, a partir dels resultats obtinguts, proposar un seguit de consideracions i recomanacions que permetin temperar les conseqüències de la pobresa relacionada amb el mercat de treball.

Així, l'objectiu principal d'aquest estudi consisteix a analitzar i valorar la dinàmica del risc de pobresa relacionat amb el mercat de treball i, concretament, els processos a través dels quals les persones i les famílies cauen en aquesta situació, s'adapten a les noves circumstàncies i, finalment, aconseguen millorar la seva posició i distanciar-se de la problemàtica que els afecta.

Com a objectius específics, trobem els següents:

- Definir el concepte de pobresa i de risc de pobresa i descriure els seus instruments de medicació.
- Descriure la xarxa institucional i social que opera en l'àmbit de la lluita contra el risc de pobresa relacionat amb el mercat de treball.
- Descriure i analitzar les situacions de risc de pobresa relacionat amb el mercat de treball.
- Analitzar les principals tendències de les polítiques públiques en l'àmbit del risc de pobresa i el mercat de treball.
- Analitzar les mesures contra el risc de pobresa vinculat amb el mercat de treball.
- Analitzar i valorar els itineraris de millora i sortida potencial de les situacions de risc de pobresa relacionat amb el mercat de treball.
- Elaborar una proposta de consideracions i recomanacions.

De l'Informe es vol destacar el següent:

1. La descripció i anàlisi de les iniciatives públiques en els àmbits europeu, espanyol i català sobre el tema objecte d'estudi. És remarcable el recull sistematitzat de mesures actives a Catalunya que pretenen lluitar contra aquesta problemàtica.

2. La recerca qualitativa duta a terme, 12 entrevistes en profunditat a professionals que dediquen la seva jornada laboral a atendre persones i/o famílies en situació de risc de pobresa relacionat amb el mercat de treball i 6 entrevistes biogràfiques a persones que han viscut situacions relacionades amb aquesta problemàtica.

3. Per últim, l'Informe incorpora una proposta de consideracions i recomanacions al Govern, amb l'objectiu de millorar les polítiques que pretenen combatre aquesta situació.

Informe sobre les necessitats formatives del sector turístic

Comissió de Polítiques Sectorials

El turisme a Catalunya és un dels principals motors de l'economia catalana. El 2011 representava l'11,1% del PIB català i l'11,6% de les persones ocupades. A més Catalunya és la primera destinació receptora de turisme estranger i de pernoctacions de l'Estat espanyol. Atesa la importància estratègica d'aquest sector i atesos els canvis que s'hi ha produït durant els darrers anys, la formació de les persones que hi treballen en aquest àmbit esdevé un element clau per superar amb èxit els reptes als quals ha de fer front.

En aquest cas, aquest estudi s'emmarca en el procés de renovació del Pla estratègic de turisme de Catalunya i respon a una demanda del Departament d'Empresa i Ocupació d'analitzar les necessitats formatives del sector turístic. Per donar resposta a la demanda, l'informe s'ha estructurat en quatre gran eixos:

1. Configuració d'un mapa d'ocupacions de les activitats turístiques.
2. Descripció i anàlisi de l'oferta de formació sectorial en la formació professional (tant reglada com la formació per a l'ocupació) i en la formació universitària.
3. Valoració, percepció i actituds davant de la formació per part de les empreses del sector, amb una especial incidència en la seva planificació, les seves preferències, la valoració i la detecció de propostes de millora.
4. Detecció i anàlisi de les mancances de tipus formatiu.

D'aquest Informe, es voldria destacar el següent:

D'una banda, per detectar les necessitats formatives del sector, s'ha dut a terme una enquesta a 430 empreses del sector que ha permès tenir informació de determinats segments de la mostra: per subsectors (restauració, allotjament, transport, intermediació turística i activitats d'oci i entreteniment), per dimensió de l'empresa i per territori.

De l'altra, l'Informe incorpora un total de 12 fitxes ocupacionals (direcció i gerència, comercialització, manteniment i neteja, xefs i cuiners, maîtres i cambres, auxiliars de cuina, recepció, animació, guiatge, agents d'intermediació, organització d'esdeveniments, i assistència turística). En cada una de les fitxes es pot trobar una

descripció general amb les seves funcions, les competències i el nivell de cobertura; un seguit d'indicadors relacionats amb el nivell d'estudis requerit, la valoració de l'oferta educativa, la importància de la formació i l'existència de mancances formatives; i, per últim, una descripció de l'oferta formativa relacionada amb aquella ocupació. Es tracta, per tant, d'unes fitxes eminentment pràctiques que poden ser de gran utilitat per als orientadors acadèmics i laborals, els responsables de recursos humans de les empreses del sector, els centres de formació i les consultores de recursos humans.

L'Informe incorpora el posicionament del CTESC mitjançant un capítol de consideracions i recomanacions.

Informe sobre el finançament autonòmic de Catalunya

Comissió Executiva

El present Informe planteja una anàlisi objectiva de l'evolució i els principals resultats del finançament autonòmic de Catalunya en el període 2002-2009 a partir del qual els agents econòmics i socials representats en el Consell de Treball, Econòmic i Social de Catalunya han emès unes conclusions consensuades. S'ofereix una descripció dels resultats agregats de la incidència institucional i per partides d'ingressos i despeses de la balança fiscal de Catalunya amb l'Administració central per al període 2002-2009; es realitza una anàlisi descriptiva temporal (1995-2010) i comparada a escala internacional de l'evolució per diferents nivells de govern del finançament de la seva despesa consolidada; s'aporta una valoració de les implicacions que la Sentència del Tribunal Constitucional ha tingut sobre la regulació que fa l'Estatut d'autonomia de Catalunya sobre el finançament autonòmic; s'analitzen els resultats de la liquidació del nou model de finançament autonòmic per a l'any 2009 entre les diferents comunitats autònomes de règim comú i en especial per a Catalunya; es formula una aproximació a la distribució territorial per CA de les inversions del sector públic estatal en els anys 2001-2012; i finalment, es resumeixen els diferents pronunciaments que en aquesta legislatura ha fet el Parlament de Catalunya en relació amb el model de finançament autonòmic. Les conclusions del CTESC clouen l'Informe.

7. Estudis i informes en preparació

Els òrgans corresponents del CTESC van acordar realitzar els següents informes, que estan en preparació:

- ❖ Gestió i impuls de les infraestructures II - Residus
- ❖ Reorientació de les estratègies del sector de l'edificació
- ❖ Gestió i impuls de les infraestructures II - Aigua
- ❖ Gestió i impuls de les infraestructures II - Energia
- ❖ Informe sobre l'emprenedoria

8. Memòria socioeconòmica i laboral de Catalunya 2011

El CTEESC, atenent les funcions que li atorga la Llei 7/2005, de 8 de juny, del Consell de Treball, Econòmic i Social de Catalunya, ha d'elaborar i trametre anualment al Govern una memòria en què es reflecteixin les seves consideracions respecte a la situació socioeconòmica i laboral de Catalunya.

La *Memòria Socioeconòmica i Laboral de Catalunya 2011* ha estat realitzada pels serveis tècnics del Consell, seguint l'índex aprovat per la Comissió Executiva i ha estat aprovada en temps i forma pel Ple en la sessió extraordinària que tingué lloc el 26 de juny de 2012.

La *Memòria Socioeconòmica i Laboral de Catalunya 2011* plasma la realitat socioeconòmica i laboral de Catalunya mitjançant una anàlisi, a través de la quantificació prèvia, de les macrorelacions que tenen lloc en la nostra economia, centrades principalment en els sectors productiu, famílies, públic i exterior. Permet, en aquest sentit, realitzar un seguiment periòdic i acurat de les tendències primàries de la realitat socioeconòmica i laboral.

La Memòria s'estructura en sis grans capítols i dos epígrafs que recullen, respectivament, un resum executiu i unes previsions en cadascun dels àmbits analitzats.

En el **capítol primer** s'analitza l'evolució de l'economia a Catalunya durant l'any 2011. El **capítol segon** analitza la societat del coneixement a Catalunya bàsicament a través de dos grans apartats, l'estat de l'R+D+I i l'evolució de les tecnologies de la informació i la comunicació (TIC). En el **capítol tercer** s'analitza l'evolució del mercat de treball, la intermediació laboral pública i les polítiques actives d'ocupació, la negociació col·lectiva i la seguretat i la salut en el treball. El **capítol quart** analitza la situació del treball autònom. En el **capítol cinquè** s'analitzen les condicions de vida a Catalunya i les polítiques públiques que s'hi vinculen, fent especial referència a la salut, l'educació, la situació de l'habitatge i la protecció social i els serveis socials i la demografia. El **capítol sisè** analitza l'evolució dels principals paràmetres de sostenibilitat ambiental a Catalunya, a partir de l'anàlisi de tres grans blocs: l'estat del medi ambient, els recursos energètics i l'actuació de les empreses respecte als indicadors de sostenibilitat ambiental.



Presentació de la *Memòria socioeconòmica i laboral de Catalunya 2011*

9. Indicadors socioeconòmics i laborals

El CTESC elabora la publicació periòdica *Indicadors socioeconòmics i laborals* amb l'objectiu de proporcionar una anàlisi concisa sobre els aspectes més destacats de l'evolució socioeconòmica i laboral a Catalunya. La primera pàgina consta de dues seccions permanents, que són els indicadors de conjuntura econòmica i els indicadors de mercat de treball. La tercera i darrera secció d'indicadors està relacionada amb el tema analitzat de forma monogràfica en la segona pàgina. A continuació enumerem els temes analitzats mes a mes.

Gener. Equipament TIC a les llars i a les empreses. Catalunya, Espanya i UE-27, 2009-2011

En aquest número s'analitza l'equipament TIC a les llars i a les empreses en el període 2009-2011 i es compara amb l'equipament TIC a les llars i a les empreses del conjunt d'Espanya i de la UE-27. També s'estudien els serveis d'Internet utilitzats per motius particulars en els anys 2007, 2009 i 2011.

Febrer. Evolució del mercat de treball des de l'inici de la crisi

En aquest número s'analitza l'evolució de la població ocupada des del trimestre de màxima ocupació previ a l'inici de cada crisi en el període 1976-2011. També s'estudia la variació interanual de la població, població activa i població ocupada en el període 2008-2011 i la variació de la població ocupada per grans sectors.

Març. Innovació i patents. Catalunya 2006-2010

En aquest número es presenta una descripció de les estadístiques principals relatives a la innovació i les patents en els darrers anys.

Abril. Evolució del moviment migratori. Catalunya 2000-2012

En aquest número s'analitza l'evolució de la població estrangera empadronada a Catalunya i de la població espanyola resident a l'estranger amb darrera inscripció en municipi català en el període 2000-2012. També s'analitza la variació interanual de més de 500 empadronaments i/o el nombre de concessions de nacionalitat superiors a 200 en els anys 2010-2011 i el país de destinació de la població nascuda a Catalunya i resident a l'estranger en edat laboral en el període 2010-2012.

Maig. Les polítiques públiques: llast o palanques per a la recuperació econòmica

El dimarts 8 de maig, en el marc del cicle de seminaris "Reformes per a la competitivitat" que organitza el CTESC, el doctor Guillem López Casanovas, catedràtic d'economia de la Universitat Pompeu Fabra, va presentar la ponència titulada "Les polítiques públiques: llast o palanques per a la recuperació econòmica". En aquest número se'n presenta una síntesi.

Juny. Accés i inserció del jovent al mercat de treball de Catalunya

El Consell de Treball, Econòmic i Social de Catalunya va presentar el dia 29 de maig de 2012 l'*Informe sobre l'accés i inserció del jovent al mercat de treball de Catalunya*. En aquest número s'exposen les principals idees de la intervenció de la senyora Esther Sánchez, secretària d'Ocupació i Relacions Laborals del Departament d'Empresa i Ocupació.

Juliol i agost. Informe sobre el finançament autonòmic de Catalunya

El Ple del Consell de Treball, Econòmic i Social va aprovar el dia 26 de juny de 2012 l'*Informe sobre el finançament autonòmic de Catalunya*. En aquest número s'exposen les principals conclusions de l'Informe.

Setembre. Memòria socioeconòmica i laboral de Catalunya 2011

El dia 26 de juny de 2012, el senyor Josep Maria Rañé i Blasco, president del CTEESC, va presentar, en un acte celebrat a la Sala de plens, la *Memòria socioeconòmica i laboral de Catalunya* corresponent a l'any 2011. En aquest número se'n recullen les seves principals conclusions i previsions.

Octubre. El mercat de treball a Catalunya

En aquest número s'analitza l'evolució de la taxa d'atur en el període 1976-2012 i es fa per grups d'edat, gènere i nacionalitat en els darrers anys. També s'analitza la variació interanual de la població en edat de treballar, la població activa i la població ocupada en el període 2008-2012 i la situació dels actius (tots aturats, ni tots aturats ni tots ocupats o tots ocupats) en els darrers anys.

Novembre. Informe sobre les necessitats formatives del sector turístic

En aquest número es presenten les principals conclusions de l'Informe que ha elaborat el CTEESC, en compliment de la demanda del Departament d'Empresa i Ocupació d'analitzar la importància de la formació en el sector turístic.

Desembre. Informe sobre el risc de pobresa relacionat amb el mercat de treball

En aquest número es presenten les principals conclusions de l'Informe que ha elaborat el CTEESC, en què s'analitza la situació de risc de pobresa associada a la relació de les persones amb el mercat de treball, així com els processos a través dels quals s'aconsegueix millorar i, idealment, abandonar la situació de risc.

10. Activitat institucional i comunicació

La reforma laboral acordada a començaments del 2012 mitjançant el Reial Decret-Llei 3/2012, de 10 de febrer, de mesures urgents per a la reforma del mercat laboral, va ser el tema més destacat entre les activitats institucionals al llarg de tot l'exercici i especialment durant els primers mesos de vigència. El seu ampli abast, l'ús i les conseqüències per al mercat de treball van ser extensament tractats en diversos fòrums d'àmbit català en els quals va participar el president de la institució, com ara patronals i sindicats membres del Consell, universitats, l'escola de negocis Esade, Inspecció de Treball i bufets d'advocats. Així mateix es va tractar amb intensitat sobre el II Acord per a l'ocupació i la negociació col·lectiva, signat pels agents socials de l'Estat i, també els primers mesos, el programa de reformes estructurals per a Espanya.

També en el terreny laboral, el president va assistir a la presentació del Consell de Relacions Laborals de Catalunya, òrgan tripartit i paritari adscrit al Departament d'Empresa i Ocupació amb l'objectiu d'impulsar el diàleg entre les organitzacions sindicals i patronals i entre aquestes i l'Administració de la Generalitat, especialment pel que fa a la millora i racionalització de la negociació col·lectiva, la contractació laboral, la contractació i la subcontractació d'obres i serveis, la igualtat i la no-discriminació, la seguretat i la salut laboral i la Inspecció de Treball i Seguretat Social, que va tenir lloc al mes de gener.

Així mateix en l'àmbit del treball, al mes de març el president del CTEESC va participar a la celebració de l'acte institucional del Dia internacional de les dones al Palau de la Generalitat i, el mes de desembre, a la concessió dels guardons Medalla al treball President Macià i Placa al treball President Macià, també al Palau de la Generalitat.

La difusió de l'*Informe sobre l'accés i inserció del jovent al mercat de treball a Catalunya*, per altra banda, va exposar a la societat les xifres d'un problema que l'estudi qualifica d'estructural i no només conjuntural com a conseqüència de la crisi, i que demana que s'encarin diverses línies d'acció com les expressades a les recomanacions consensuades pels agents socials.

El mes de febrer el Comitè Econòmic i Social de la Unió Europea va presentar a la Universitat autònoma de Barcelona la iniciativa "5 idees per a una Europa més jove" mitjançant la qual es convida als estudiants a participar amb propostes per acostar l'estructura europea als ciutadans més joves. El president del CTEESC va participar a l'acte, presentat per la vicepresidenta del CESCE; posteriorment es va fer una reunió amb representants de la Universitat.

El mateix mes, el president del Consell va ser convocat a la Trobada de l'Institut Europeu de la Mediterrània i el Ministeri d'Afers Exteriors i Cooperació del Marroc sota el lema "*Le Statut Avancé: nouveaux acteurs, nouvelles perspectives*" a la sessió "Acteurs clé du dialogue économique et social" per permetre integrar la funció dels comitès econòmics i socials en el diàleg amb aquell país. El seminari va ser inaugurat pel president de la Generalitat i pel ministre delegat d'Afers Exteriors del Marroc.

A l'octubre una delegació del Comitè Econòmic i Social de Flandes, encapçalada pel seu president, va visitar la seu del CTEESC per tal d'abordar les respectives experiències i les noves possibilitats de col·laboració d'ambdues entitats, per la qual cosa van mantenir una posterior reunió de treball amb representants de l'equip tècnic del CTEESC.

El president del CTEESC també va assistir, com cada any, a la celebració del Dia d'Europa organitzat per l'Oficina del Parlament Europeu i la representació de la Comissió Europea a Catalunya.

En l'àmbit econòmic, cal destacar els debats d'economia social i cooperativa, organitzats pel departament d'Empresa i Ocupació al llarg de l'exercici per tal d'abordar estratègies competitives, potencialitats i futur d'aquestes entitats, que van comptar també amb la presència institucional del Consell.

Així mateix, el president va participar a la VIII Jornada del Fòrum de l'Economia Social sobre "Noves tendències i reptes en la innovació organitzativa del Tercer Sector", que va tenir lloc al mes de maig.

Per una altra banda, l'àmbit social, amb les conseqüències al nostre país de la duresa de la crisi econòmica, va ser un altre tema recurrent al llarg de l'exercici per a la participació institucional del CTEESC en actes diversos convocats per centres d'estudis o especialitzats, com la Fundació Jaume Bofill, amb seminaris i la presentació de la seva *Memòria sobre l'educació a Catalunya*, la Taula d'Entitats del Tercer Sector per a la commemoració del Dia internacional per a l'eradicació de la pobresa a l'octubre o fundacions relacionades amb la integració de col·lectius en risc d'exclusió, i taules de debat sobre el futur de l'Estat del benestar a Europa.

També l'acte de presentació de la Memòria del CTEESC, al mes de juliol, va dedicar un apartat especial a aquesta consideració, a més de les perspectives econòmiques i d'ocupació per al 2012 en el context de recessió i reformes estructurals.

El mateix juliol, la Comissió Executiva del Consell va lliurar en mà al president de la Generalitat *l'Informe sobre el finançament autonòmic de Catalunya*, el qual planteja una anàlisi objectiva de l'evolució i els principals resultats del finançament autonòmic de Catalunya en el període 2002-2009 a partir del qual els agents econòmics i socials representats en el Consell de Treball, Econòmic i Social de Catalunya van emetre unes conclusions consensuades.

Així, expressava l'Informe, el Consell "constata les millores que s'han produït en el model de finançament, en les successives reformes i amb l'aprovació del nou Estatut, però considera que s'ha d'avançar més a fi de reduir el dèficit fiscal i aconseguir un finançament més equitatiu que respongui a les necessitats del poble de Catalunya i que permeti desenvolupar de forma plena l'autogovern."

"Per això, el CTEESC creu que Catalunya hauria de millorar el seu model de finançament, tant pel que fa als recursos que rep com a la capacitat de recaptació i gestió dels impostos que paguen els seus ciutadans i ciutadanes, amb uns resultats que puguin ser equiparables als del concert econòmic, tot fent una aportació proporcionada a la solidaritat interterritorial."

"El CTEESC considera que, entre d'altres mesures, cal que es compleixin de forma efectiva compromisos recollits en l'Estatut com el principi d'ordinalitat o les inversions de l'Estat a Catalunya previstes en la disposició addicional tercera."

"Una millora del finançament i de les inversions de l'Estat a Catalunya –més enllà del termini previst per a aquestes a l'Estatut- hauria de contribuir, en opinió del CTEESC, a donar un impuls a l'economia del país i preservar millor la cohesió social."

D'altra banda, el president del Consell va mantenir les reunions habituals amb els representants polítics del Govern, Parlament i d'altres institucions autonòmiques amb les quals es relaciona l'activitat del CTEESC.

A finals de l'exercici, davant la celebració d'eleccions autonòmiques a Catalunya convocades per al mes de novembre, l'activitat institucional del Consell es va adreçar a conèixer els programes i propostes de tots els candidats de les diferents formacions polítiques per a la nova legislatura.



Presentació de l'Informe sobre l'accés i inserció del jove al mercat de treball a Catalunya

11. Comunicació mitjançant les xarxes socials

Al llarg del 2012 el CTEESC ha anat desenvolupant un nou sistema de comunicació a través de les xarxes socials per tal de difondre les seves activitats, els estudis i les recomanacions consensuades pels seus membres en els nous suports, ampliant l'abast de la comunicació.

Així, la *Revista en línia* va derivar cap al format de *Blog del CTEESC*, presentat pel president del Consell com una nova eina “amb el propòsit de fer una aportació positiva en el debat sobre els assumptes laborals, econòmics i socials d'actualitat i també per ajudar a difondre les corrents de pensament en aquests àmbits”, entenent que “els membres del Consell, els acadèmics, experts i la societat en general tenen moltes coses a dir per tal de dibuixar tant el dia a dia com el futur que desitgem col·lectivament”.

Al llarg de l'exercici el blog va incloure reflexions sobre la reforma laboral acordada el mes de febrer pel Govern espanyol; reflexions sobre les lleis òmnibus de Catalunya després del seu tràmit parlamentari, la relocalització industrial; el finançament de la innovació empresarial; la importància de la innovació i el treball qualificat per a la indústria catalana; reflexions més enllà de la crisi; l'evolució del mercat de treball des de l'inici de la crisi; l'Observatori de la Competitivitat dels Enginyers; la indústria a Catalunya; el registre de patents catalanes a Europa; la destrucció d'ocupació a Espanya; la reforma financera; el copagament sanitari; la inserció dels joves al mercat de treball; taxes universitàries, cooperatives a Catalunya; i finançament dels municipis turístics i competitivitat. Temàtica molt relacionada amb els fets polítics, econòmics i socials de l'any.

“Per altra banda, el CTEESC incorpora al seu compte a Twitter totes les novetats dels seus reculls normatius i documentals; les convocatòries d'actes, jornades i presentacions del Consell com també missatges referents als informes, estudis i documents que elabora i aquells als quals té accés i que es considera d'interès difondre perquè corresponen a les matèries laborals, econòmiques i socials. També informa dels dictàmens en el mateix moment de la seva aprovació, fent un enllaç al seu text, i dels nous continguts incorporats al blog. Reenvia a la seva xarxa temes d'interès relacionats amb els seus àmbits de competència i activitat”.



12. Seminaris i actes del CTEESC

Seminaris del CTEESC. Reformes per a la competitivitat

El Consell de Treball, Econòmic i Social de Catalunya organitza el cicle *Seminaris del CTEESC. Reformes per a la competitivitat* amb l'objectiu de difondre el contingut de les reformes estructurals que tenen com a finalitat reprendre el creixement sostenible en el mitjà i llarg termini, com també recuperar la confiança en la nostra economia.

El dia 8 de maig es presenta la quarta ponència, que duu per títol *Les polítiques públiques: llast o palanques per a la recuperació econòmica* i va a càrrec de Guillem López Casasnovas, catedràtic d'economia de la Universitat Pompeu Fabra.

Presentació de l'Informe sobre l'accés i inserció del jovent al mercat de treball

El dia 29 de maig es presenta l'Informe, sol·licitat pel Departament d'Empresa i Ocupació i elaborat pel CTEESC. Aquesta obra estudia la situació de la població jove i la seva inserció al mercat de treball, analitza els principals indicadors laborals, exposa el marc jurídic de les polítiques d'ocupació destinades a fer front a les dificultats d'accés i/o d'inserció de la població jove al mercat laboral i presenta les mesures aprovades amb aquest objectiu. Es clou amb un apartat de conclusions i recomanacions al Govern.

L'acte compta amb la presència d'Esther Sánchez, secretària d'Ocupació i Relacions Laborals del Departament d'Empresa i Ocupació.

Presentació de la Memòria socioeconòmica i laboral de Catalunya 2011

El dia 9 de juliol té lloc la presentació de la *Memòria Socioeconòmica i Laboral de Catalunya 2011*. Aquesta Memòria recull l'anàlisi i les consideracions del Consell respecte a la situació socioeconòmica i laboral de Catalunya i una reflexió sobre la possible evolució d'aquesta situació.



Seminari sobre les reformes per a la competitivitat

13. L'Observatori de la Responsabilitat Social de les Empreses

L'Observatori de la Responsabilitat Social de les Empreses (ORSEC) ha continuat amb la seva tasca de recopilació de recursos, serveis i experiències vinculades a l'RSE a Catalunya. Durant l'any 2012 destaca la col·laboració amb el Departament d'Empresa i Ocupació i el portal RScat amb el qual comparteix base de dades amb l'objectiu d'optimitzar els recursos vinculats a l'RSE. Enguany, a més de la incorporació de nous casos, s'ha endegat un procés de revisió i actualització de les pràctiques existents.

Actualment la base de dades de l'ORSEC compta amb un total de 112 experiències aprovades i ordenades segons tipus d'organització, dimensió i sector, així com tipus d'experiència (econòmica, social i mediambiental), amb l'objectiu que qualsevol empresa pugui trobar empreses amb un perfil similar al seu.

L'Observatori de la Responsabilitat Social ha tingut, des de l'1 de gener al 31 de desembre de 2012, un total de 13.506 visites amb una mitjana mensual de 1.125 visites que corresponen a 4.389 visitants únics. L'ORSEC és present a la xarxa social amb visites provinents de serveis de blogs (Blogger), xarxes socials (Facebook) o webs de lectura i publicació de documents com Scribd. Així mateix, el nombre de subscriptors al butlletí mensual de l'ORSEC ha arribat a la xifra de 743 persones destinatàries.

Enguany s'han incorporat a la biblioteca de l'ORSEC 63 llibres i documents relacionats amb l'RSE. Al final del 2012 es disposava d'un fons de 379 llibres i documents, la majoria en format digital i accessibles en línia.

Des del portal s'ha continuat donant tota la informació necessària sobre eines de gestió i verificació de l'RSE, iniciatives i entitats vinculades al desenvolupament. Per últim, l'ORSEC, el 2012, ha difós 24 jornades als seus usuaris i subscriptors.



14. Difusió d'informació, documentació i publicacions

Gestió editorial

L'any 2012 la totalitat de la producció editorial del Consell es publica en versió electrònica als webs propis. La difusió es fa principalment mitjançant el butlletí informatiu *Infopublicacions*, el qual s'adreça a determinats conjunts de destinataris que, prèviament, han d'estar inclosos a la base de dades del directori del CTESC. Actualment la base de dades conté 3.609 destinataris. Aquesta xifra inclou tant els destinataris generals, propers a l'activitat del CTESC i que, per tant, reben habitualment la informació sobre les activitats de l'organisme, com els destinataris específics de cadascun dels butlletins informatius, escollits pel fet que el seu àmbit d'activitat coincideix amb la temàtica de la publicació sobre la que s'informa.

S'han elaborat cinc butlletins *Infopublicacions*, que han comportat 4.021 trameses a destinataris.

El 4 d'abril es publica una entrevista amb Salvador Guillermo, ponent de l'*Informe sobre la indústria a Catalunya: situació, reptes i possibilitats* en què es destaca el paper clau de la indústria a Catalunya. El 31 de maig es publica al blog del CTESC una entrevista a Laura Pelay, ponent de l'*Informe sobre l'accés i inserció del jovent al mercat de treball a Catalunya*, en què es repassen alguns dels punts clau del document i de la problemàtica del joves en accedir al mercat de treball.

Es manté una estreta col·laboració amb l'Entitat Autònoma del DOGC i de Publicacions (EADOP). El 9 de novembre de 2012 es publica un post al blog de llibres Gencat referent a l'obra *Estratègies de finançament del municipis turístics i competitivitat: el cas dels municipis catalans*, del Dr. Ernest Ruiz. Aquesta obra va guanyar el Premi Mercè Sala per a Tesis Doctorals l'any 2011.

D'acord amb el Departament de Presidència, s'inicia l'elaboració d'un *Manual d'identificació visual corporativa del CTESC*, en el qual es presenten les formes normalitzades del logotip del Consell i les seves formes d'harmonització amb el senyal de la Generalitat i el logotip d'altres departaments. Aquest manual serveix per fixar la identitat corporativa del CTESC.

Per tal d'avançar en el disseny d'una línia editorial pròpia adaptada al format web i per tal de facilitar i automatitzar, en la mesura del possible, la maquetació i l'aplicació d'estils, es crea una nova plantilla de la *Memòria socioeconòmica i laboral del CTESC*. També es determinen les pautes per a la composició de taules i gràfics del Consell, que inclouen indicacions per a la seva construcció i l'ús de la paleta de colors corporativa. Aquests materials estan disponibles a la intranet del CTESC per a la consulta del personal propi.

Quant a la metodologia interna de les obres, especialment pel que fa a les citacions bibliogràfiques, s'ha elaborat un document amb propostes per a l'aplicació del sistema Harvard (APA) per la facilitat que ofereix a l'hora de fer les citacions dintre del text, per evitar un excés de notes a peu i sistematitzar les bibliografies.

A més, s'han creat els material gràfics (cobertes) dels cinc informes següents: *Informe sobre la indústria a Catalunya: situació, reptes i possibilitats*; *Informe sobre l'accés i inserció del jovent al mercat de treball a Catalunya*; *Informe sobre el finançament autonòmic de Catalunya*; *Informe sobre les necessitats formatives del sector turístic*; *Informe sobre el risc de pobresa relacionat amb el mercat de treball*. També s'han creat salvapantalles per a presentacions i altres materials de disseny.

El dia 29 de novembre s'assisteix a la II Jornada sobre edició digital a l'Administració. En aquesta jornada es parla del projecte de digitalització del catàleg editorial de la Generalitat i es debaten qüestions referents a la contractació digital i als drets d'autor.

PUBLICACIONS EDITADES EN PAPER PEL CTESC L'ANY 2012

TÍTOL PUBLICACIÓ	QUANTITAT
Tesis doctorals	
Estratègies de finançament dels municipis turístics i competitivitat: el cas dels municipis catalans	300

PUBLICACIONS DIGITALS DEL CTESC DE L'ANY 2012

TÍTOL DE LA PUBLICACIÓ

Dictàmens

Dictamen 1/2012 sobre el Projecte de decret sobre regulació de certàmens i altres concentracions d'animals vius a Catalunya

Dictamen 2/2012 sobre el Projecte de decret pel qual es crea el Sistema integrat de dades d'explotacions agràries de Catalunya

Dictamen 3/2012 sobre el Projecte de decret pel qual es crea i regula el Registre del Sector de l'Alimentació Animal i de l'Àmbit dels Subproductes Animals

Dictamen 4/2012 sobre el Projecte de modificació del Reglament de màquines recreatives i d'atzar, aprovat pel Decret 23/2005, de 22 de febrer

Dictamen 5/2012 sobre el Projecte de decret pel qual s'aprova el Reglament de la Llei 15/2009, del 22 de juliol, de mediació en l'àmbit del dret privat

Dictamen 6/2012 sobre el Projecte de decret d'aprovació del Reglament dels jocs del bingo

Dictamen 7/2012 sobre l'Avantprojecte de llei de modificació de la Llei 22/2010, de 20 de juliol, del Codi de consum de Catalunya, per a la millora de la protecció de les persones consumidores en les relacions de consum en l'àmbit de crèdits i préstecs hipotecaris i la substitució del Registre de Serveis Públics de Consum pel Directori de serveis públics de consum

Dictamen 8/2012 sobre el Projecte de decret pel qual es regula el Registre Oficial d'Empreses Proveïdores de Material Vegetal, i se n'estableixen les normes autorització, inscripció i funcionament, es regulen activitats de producció i comercialització de material vegetal i es crea el Catàleg de varietats locals d'interès agrari de Catalunya

Dictamen 9/2012 sobre l'Avantprojecte de llei de modificació del Text refós de la Llei de caixes d'estalvi de Catalunya, aprovat pel Decret legislatiu 1/2008, d'11 de març

Dictamen 10/2012 sobre el Projecte de decret sobre la pesca-turisme i el turisme pesquer i aqüícola en aigües marítimes i continentals de Catalunya

Dictamen 11/2012 sobre el Projecte d'ordre d'estructuració del Sistema català de qualitat turística

Dictamen 12/2012 sobre el Projecte de decret pel qual s'aprova el Reglament de l'impost sobre les estades en establiments turístics

Dictamen 13/2012 sobre el Projecte de decret pel qual es regulen les condicions mínimes d'habitabilitat dels habitatges i la cèdula d'habitabilitat

Dictamen 14/2012 sobre el Projecte de decret pel qual s'estableixen els requisits per a la instal·lació i ús de desfibril·ladors externs fora de l'àmbit sanitari, i per a l'autorització d'entitats formatives per al seu ús

Dictamen 15/2012 sobre el Projecte de decret pel qual es regulen els fulls oficials de queixa, reclamació i denúncia en les relacions de consum

Dictamen 16/2012 sobre el Projecte de decret pel qual es modifica el Decret 168/1994, de 30 de maig, de reglamentació de les agències de viatges

Dictamen 17/2012 sobre el Projecte de decret d'establiments d'allotjament turístic i d'habitatges d'ús turístic

Dictamen 18/2012 sobre el Projecte de decret pel qual es modifica el Decret 102/2005, de 31 de maig, de creació de la Comissió Interdepartamental del Pla integral del poble gitano i del Consell Assessor del Poble Gitano

Dictamen 19/2012 sobre el Projecte de decret pel qual s'aprova el Pla nacional de Joventut de Catalunya 2011-2020

Dictamen 20/2012 sobre l'Avantprojecte de llei d'accessibilitat

Dictamen 21/2012 sobre el Projecte de decret relatiu a la venda de proximitat de productes agroalimentaris

Dictamen 22/2012 sobre el Projecte de decret sobre la potestat sancionadora en matèria de consum i sobre el procediment de restitució de quantitats percebudes indegudament i de rescabament de danys i perjudicis

Dictamen 23/2012 sobre el Projecte de decret pel qual s'aprova el Reglament del Fons per al Foment del Turisme

Dictamen 24/2012 sobre el Projecte de decret de fixació d'un nou termini per a presentar determinats plans d'autoprotecció d'àmbit local i d'adequació dels plans d'autoprotecció dels espectacles públics, de les activitats recreatives i dels establiments i espais oberts al públic al Decret 82/2010, de 29 de juny, pel qual s'aprova el Catàleg d'activitats i centres obligats a adaptar mesures d'autoprotecció i es fixa el contingut d'aquestes mesures

Dictamen 25/2012 sobre el Projecte de decret pel qual es modifica l'article 6 del Decret 92/2009, de 9 de juny, pel qual s'estableixen els requisits tecnicosanitaris per a l'autorització sanitària dels centres i unitats de diàlisi equipats amb monitors d'hemodiàlisi

Indicadors socioeconòmics i laborals

Gener 2012 – Equipament TIC a les llars i a les empreses. Catalunya, Espanya i UE-27,

2009-2011

Febrer 2012 – Evolució del mercat de treball des de l'inici de la crisi

Març 2012 – Innovació i patents. Catalunya 2006-2010

Abril 2012 – Evolució dels moviments migratoris. Catalunya 2011-2012

Maig 2012 – Les polítiques públiques: llast o palanques per a la recuperació econòmica

Juny 2012 – Accés i inserció del jovent al mercat de treball a Catalunya

Juliol - Agost 2012 – El finançament autonòmic de Catalunya

Setembre 2012 – Memòria socioeconòmica i laboral de Catalunya 2011

Octubre 2012 – El mercat de treball a Catalunya

Novembre 2012 – Necessitats formatives del sector turístic

Desembre 2012 – Risc de pobresa relacionat amb el mercat de treball

Memòries

Informe de gestió 2011

Memòria socioeconòmica i laboral de Catalunya 2011

Entorns web

El 2012 ha estat un any de consolidació del disseny i els continguts del **web del Consell**. Hem dut a terme un canvi de localització física que ha suposat una modernització i actualització interna, però que requeria una estabilització de continguts. No obstant això, hem actualitzat els espais **Actualitat**, **Novetats**, i **Recull normatiu** i, en l'Espai intern, la informació que es mostra a **Projectes**, **Conselleres i consellers** i **Personal del Consell**. Els canvis s'expliquen àmpliament en l'apartat sobre la intranet. Per altra banda, i tenint en compte les característiques del nostre web, no hem renovat l'adhesió al segell Confianza Online, però mantenim el compromís de facilitar l'accés segur al web amb el seguiment de les recomanacions del Consorci *World Wide Web*.

L'any 2012 el web del Consell ha tingut 20.823 visites; en total s'han consultat 59.738 pàgines. Les pàgines més consultades, a més de la pàgina principal del web, són les d'Estudis i informes i de l'Espai intern.

La **intranet** s'ha renovat totalment aquest any. La transformació, realitzada íntegrament pels serveis tècnics interns del Consell, ha estat total des del punt de vista visual i parcial pel que fa als continguts. Els objectius del canvi eren:

- Aproximació als continguts i l'estètica del web que permet una millor reutilització i optimització dels continguts generats.
- Millora del codi intern i de la velocitat de resposta.
- Incorporació de noves funcions que facilitin la feina del dia a dia del Consell.
- Increment d'interrelació entre les diferents aplicacions.

Les principals novetats funcionals han estat:

- ❖ **Projectes / Membres del Consell / Equip:** gestió i integració de la informació actualitzada de projectes, consellers i conselleres i personal del Consell.
 - Unificació de tota la informació en una mateixa base de dades.
 - Individualització de cada membre de l'equip a l'aplicació de Projectes.
 - Desenvolupament de la gestió dels Membres del Consell des de la zona personal de la intranet amb una reestructuració de la informació que permet la visualització de l'històric de composició dels òrgans i l'històric individual de participació.
 - Desenvolupament de la gestió de la informació del personal del Consell que inclou dades de contacte internes, unitat i càrrec, alta i baixa, accés a les aplicacions de la intranet i, si escau, especialització.
 - Creació de noves pàgines de visualització de les tres aplicacions que permeten anar d'una a l'altra (per exemple, veure els projectes en què ha intervingut un conseller o un membre de l'equip).
 - Adaptació de les pàgines existents al web relacionades amb aquestes aplicacions i creació de noves pàgines a l'Espai intern.
 - Creació de la gestió de dedicació personal setmanal real als diferents projectes assignats.

- ❖ **Informació:** gestió de la informació habitual que genera el Consell (Actualitat, Novetats i, exclusivament a la Intranet, Espai obert).
 - Exportació de la informació dels antics Recull de premsa, Temes d'actualitat, Espai obert i Novetats a una mateixa base de dades.
 - Fusió de la informació existent a Recull de premsa i Temes d'actualitat.
 - Desenvolupament de la gestió des de la zona personal de la intranet.
 - Creació de noves pàgines de consulta i cerca.
 - Adaptació de les pàgines existents al web relacionades amb aquestes aplicacions.

- ❖ **Control horari:** control presencial del personal del Consell.
 - Creació de la gestió de l'entrada i la sortida del centre des de la pàgina principal de la zona personal.
 - Creació d'un apartat de gestió que permet la incorporació de notes justificatives que han de ser aprovades per la secretària executiva.
 - Desenvolupament de la pàgina de consulta de la informació històrica de la presència individual, de la presència de cada un dels equips per cada cap i de la presència general per a la secretària executiva.
 - Creació d'una pàgina genèrica d'accés amb entrada automàtica prèvia identificació de l'usuari.

- ❖ **Horari setmanal:** gestió dels horaris setmanals previstos.
 - Creació de la gestió que permet a l'usuari especificar l'horari previst, tant el normal com l'intensiu, des de l'1 d'octubre d'un any al 30 de setembre del següent. Permet indicar horaris especials per a setmanes en concret o de modificar l'horari general.
 - Desenvolupament de la gestió de la validació pel cap o la cap directe i per la secretària executiva.
 - Creació de la pàgina de consulta personal, dels caps i de la secretària executiva dels horaris del període actual.

- ❖ **Magatzem:** gestió i consulta de la localització física al magatzem de les publicacions del Consell.
 - Integració de la gestió de situació al magatzem en la gestió general de les publicacions.
 - Creació d'una nova pàgina de visualització d'accés obert que permet veure la situació d'inventari físic de les publicacions segons diferents criteris, i l'històric de moviments per publicació.
- ❖ **Aplicacions:** creació de la gestió de l'accés dels diferents usuaris a les aplicacions disponibles a la intranet.
- ❖ **Configuració:** creació de la gestió personal de la contrasenya d'accés a la intranet.
- ❖ **Adreces i telèfons:** creació de la gestió de les adreces i telèfons del Consell o d'accés directe. La informació ja existia a la base de dades informacional però s'importa a la base de dades relacional que recull la major part de la informació.
- ❖ **Recull normatiu:** incorporació dels resums de les normatives i canvi de la periodicitat d'actualització, de mensual a diària.
- ❖ **Formularis:** creació d'un nou model de formulari integrat a la intranet que omple automàticament les dades personals si l'usuari està identificat i permet una impressió similar a la que s'obté en els formularis ofimàtics. En un futur, es preveu una exportació dels formularis interns a aquest format que, a més, pot permetre emmagatzemar la informació i gestionar-la.
- ❖ **Vacances i hores:** adaptació de l'aplicació a les noves condicions de treball establertes per la Generalitat.

A més, hem iniciat nous projectes que preveiem finalitzar al llarg del 2013:

- ❖ **Bibliografia:** s'està creant la gestió de la bibliografia utilitzada en les publicacions editades pel Consell. Aquesta aplicació permetrà la recuperació de la bibliografia utilitzada tant des de les publicacions com des dels projectes.
- ❖ **Centre de Documentació:** el nou catàleg BEG ens porta a replantejar l'estructura d'aquest espai del web i la intranet i de quines han de ser les noves funcions o l'evolució de les funcions existents.

Centre de Documentació

Línies de treball

A. Reflectir en el catàleg col·lectiu de les BEG totes les publicacions periòdiques (revistes i anuals) del Centre de Documentació, en paper i electròniques, amb la intenció que la resta de biblioteques trobin un referent respecte de les nostres temàtiques i la disponibilitat de la informació en la nostra unitat

Al març de 2012, el Servei de Biblioteques del Departament de Cultura va anunciar el projecte de la migració del Catàleg de les BEG, mantingut amb VTLIS al Millennium. La migració implica un canvi de format en la catalogació; per aquest motiu introduïrem tots

els registres de les nostres publicacions periòdiques al nou programa amb el nou format a partir del gener de 2013.

B. Fer el buidatge retrospectiu d'articles de les revistes

Dels 15 títols de revistes que conservem a l'hemeroteca, s'han buidat de manera retrospectiva els articles fins a l'any 2009.

C. Esporgar el dipòsit de publicacions periòdiques

A l'espera de l'entrada en funcionament del nou Catàleg de les BEG, i considerant que els fons retrospectius de les revistes s'han d'entrar manualment en el catàleg, es farà de forma paral·lela l'expurg i l'entrada de números amb el Millennium.

D. Traspàs i unificació en una sola base de dades (MySQL) de la informació de Documents i de Préstec

El nou programari de Millennium modifica la manera de controlar i difondre el fons documental del Centre de Documentació. Per aquest motiu, a l'entrada del seu funcionament aprofitarem les prestacions que ofereixi.

E. Difusió de la bibliografia de les publicacions del CTESC

De l'anàlisi de la bibliografia de les publicacions del CTESC es desprèn que molts dels documents citats tenen enllaç electrònic, per la qual cosa es considera molt útil oferir facilitats als usuaris perquè puguin enllaçar des de la bibliografia de les publicacions als documents directament.

Es dissenya un aplicatiu per a la bibliografia utilitzada en la *Memòria socioeconòmica i laboral de Catalunya* i en els estudis, d'acord amb els tècnics del CTESC. Aquesta eina ha de permetre introduir un citació una sola vegada i facilitar la puntuació de les referències bibliogràfiques i l'elaboració automàtica de les bibliografies.

Després d'una reunió mantinguda amb els tècnics del CTESC s'acorda la creació d'una eina que permeti la gestió de totes les citacions bibliogràfiques que es facin a les publicacions del CTESC. Això allibera els tècnics de la revisió de la puntuació i de la tipografia en les citacions; a més, poden estalviar-se la repetició d'aquestes en més d'un estudi, recuperar citacions antigues per a la bibliografia actual i consultar totes les citacions fetes al llarg del temps.

F. Analitzar la participació en els projectes dels repositoris existents per a documents inèdits, literatura grisa i publicacions

Calaix, el Dipòsit Digital del Departament de Cultura <http://calaix.gencat.cat> conté sobretot materials electrònics visuals i gràfics. Alimenta els repositoris del Ministeri de Cultura (*Hispania*) i de la Comissió Europea (*Europeana*).

La *Memòria Digital de Catalunya*, que també depèn del Departament de Cultura, és de pagament a partir de 2Gb.

S'està estudiant l'interès que poden tenir els repositoris següents:

- ❖ EURECA!: Enllaç unificat a recursos electrònics de Catalunya. <http://eureca.cultura.gencat.cat>
- ❖ Revistes catalanes amb accés obert. <http://www.raco.cat/>
- ❖ Tesis doctorals en xarxa. <http://www.tesisenxarxa.net/>
- ❖ Recercat <http://www.recercat.net/>
- ❖ L'Axiu Web de Catalunya. <http://www.padicat.cat/>
- ❖ Departament de Cultura. Dipòsit de llibres de baix ús. CePSEG
- ❖ Llibres de la Biblioteca de Catalunya a Google Llibres. <http://www.bnc.cat/Fons-i-col·leccions/Fons-digitalitzats/Llibres-de-la-BC-a-Google-Llibres>
- ❖ Anticipedia. https://ec.europa.eu/employment_social/anticipedia/public/home.do
- ❖ Repositoris <http://www.upf.edu/bibtic/recursos/diposits/>

G. Crear i dinamitzar el compte de LinkedIn del CTEESC

D'acord amb els "Criteris d'actuació. Difusió de les activitats" del CTEESC per a l'any 2012 es crea el compte a LinkedIn del CTEESC: <http://www.linkedin.com/company/consell-de-treball-econ-mic-i-social-de-catalunya>.

D'aquesta manera el CTEESC participa ja a tres xarxes socials, juntament amb el compte de Twitter i el de Delicious.

Selecció de tasques desenvolupades

Migració del Catàleg BEG al nou programa Millennium

Després d'anys d'espera s'ha formalitzat la migració de tot el Catàleg de les BEG al programa Millennium. Això ha suposat tasques de revisió i neteja prèvies i exigeix una planificació de tasques per al 2013 relacionades amb l'OPAC BEG, la intranet i el web del CTEESC i el préstec amb els usuaris.

El responsable del Centre de Documentació realitza, durant el mes de novembre, mitjançant la plataforma de formació virtual del Col·legi de Bibliotecaris i Documentalistes de Catalunya, el curs de format MARC 21 per a la utilització del nou programa Millennium.

Fitxes Millennium dels proveïdors de revistes

S'ha fet una recopilació dels proveïdors de publicacions periòdiques del Centre de Documentació per tal que des del Serveis Digitals del Departament de Cultura s'incloués la fitxa de cada proveïdor en el programa Millennium.

Noves condicions de préstec per als usuaris

El programa Millennium incorpora un mòdul de préstec. Per tal d'adaptar les polítiques de préstec pròpies del Centre de Documentació a les de la resta de BEG s'acorden les següents noves condicions:

	Usuari extern (FC)		Usuari intern (ST)		Investigadors (UG)		Institucions BEG (GD)		Institucions externes (OT)	
	BEG	CTEESC	BEG	CTEESC	BEG	CTEESC	BEG	CTEESC	BEG	CTEESC
Dies préstec	15	15	30	30	30	15	30	30	30	15
Dies renovació	15	7	30	30	30	7	30	15	30	7
Renovacions	2	1	2	2	2	1	10	1	10	1
Vigència	365	365	365	365	365	365	365	365	365	365
Límit documents	3	3	10	15	10	3	20	5	20	3

Reunió amb la cap de Secció de Serveis Digitals del Departament de Cultura

El dia 19/12/2013 es fa una reunió entre personal del CTEESC i la cap de Secció de Serveis Digitals del Departament de Cultura. S'hi acorda el següent:

- ❖ Ens envien el codi javascript perquè puguem integrar la interfície de cerca a la nostra intranet, incloent la restricció de cerca a la nostra biblioteca (codi 275).
- ❖ Ens envien exemples de biblioteques americanes que tenen integrat el Millennium al seu web.

- ❖ Per al nostre butlletí de novetats utilitzarem un llistat setmanal extret del Millennium. Els demanem si ens poden enviar un exemple de llistat de novetats d'alguna altra biblioteca per fer proves d'importació.
- ❖ Els demanem un llistat complet de tots els registres bibliogràfics nostres de Millennium (amb el seu respectiu número de registre) perquè els puguem traspasar a una base de dades paral·lela que ens serveix per fer el butlletí de novetats.

Pautes per a la citació bibliogràfica i l'elaboració de bibliografies en la producció del Consell (segons el sistema Harvard)

Es redacten les pautes necessàries per a la uniformització de les referències bibliogràfiques en les publicacions del CTEESC. Les concrecions es fan a partir del *Manual de publicaciones de la American Psychological Association*. 3a ed. México DC: Manual Moderno, 2010.

Mailing de destinataris per a l'Informe sobre l'accés i inserció del jovent al mercat de treball

Es fa una recerca de destinataris relacionats amb el món del jovent i el mercat de treball.

Mailing de destinataris relacionats amb l'Informe sobre el risc de fracàs escolar a Catalunya

Se cerquen destinataris que tinguin relació amb el món educatiu i el fracàs escolar.

Mailing de destinataris per al seminari sobre la Reforma del sistema financer

Es fa una recerca de destinataris per tal d'enviar una *newsletter* a entitats i persones relacionades amb el món econòmic i financer.

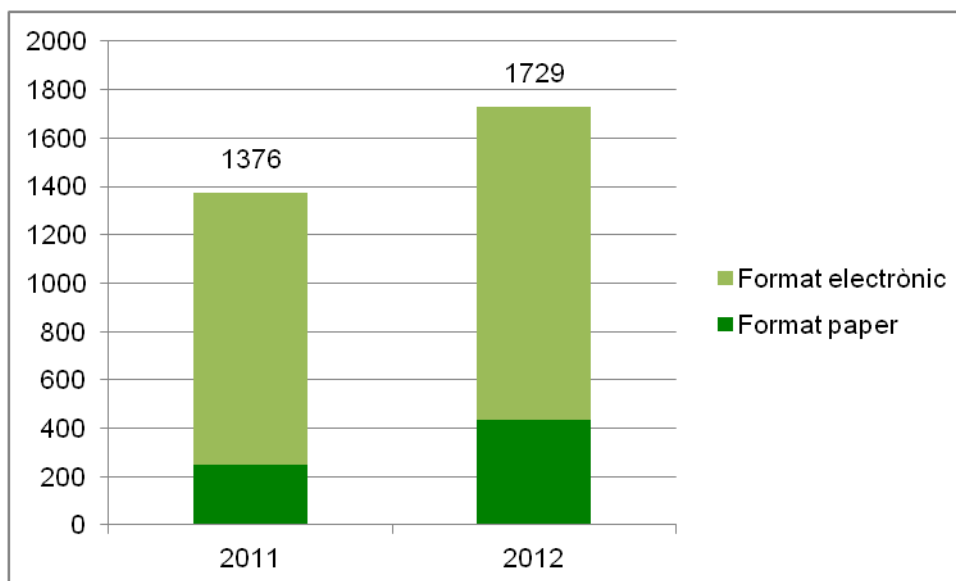
Suport a les tasques de disseny gràfic i confecció de cobertes de publicacions

S'han cercat imatges per al disseny de coberta de l'*Informe sobre les necessitats formatives del sector turístic* i l'*Informe sobre el risc de pobresa relacionat amb el mercat de treball*, entre d'altres.

Fons bibliogràfic

Monografies i anuals

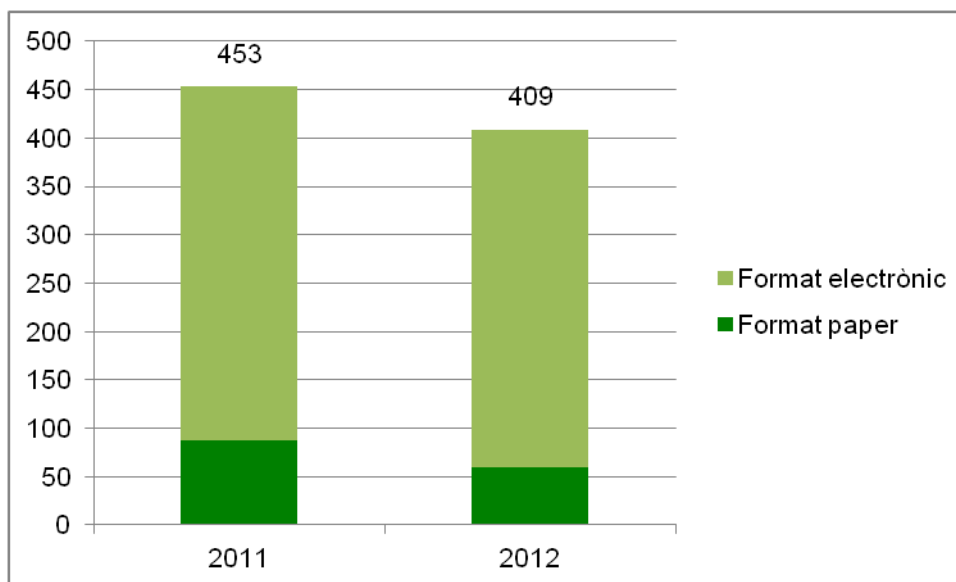
El nombre de documents incorporats al fons del Centre de Documentació durant l'any és de **1.729 documents**. Això inclou monografies, números d'anuaris i articles de revista. D'aquest volum, 1.293 tenen format electrònic, mentre que la resta, 436, només els tenim en format paper.



D'aquests, **803 són articles de revista**, mentre que **926 corresponen a monografies i anuaris**.

Publicacions periòdiques

El Centre de Documentació està subscript a un total de **409 publicacions periòdiques**, de les quals **104 són revistes** i **305 són anuaris**. De totes elles un 14% (59 títols) es reben en format paper i un 86% (350 títols) en format electrònic.

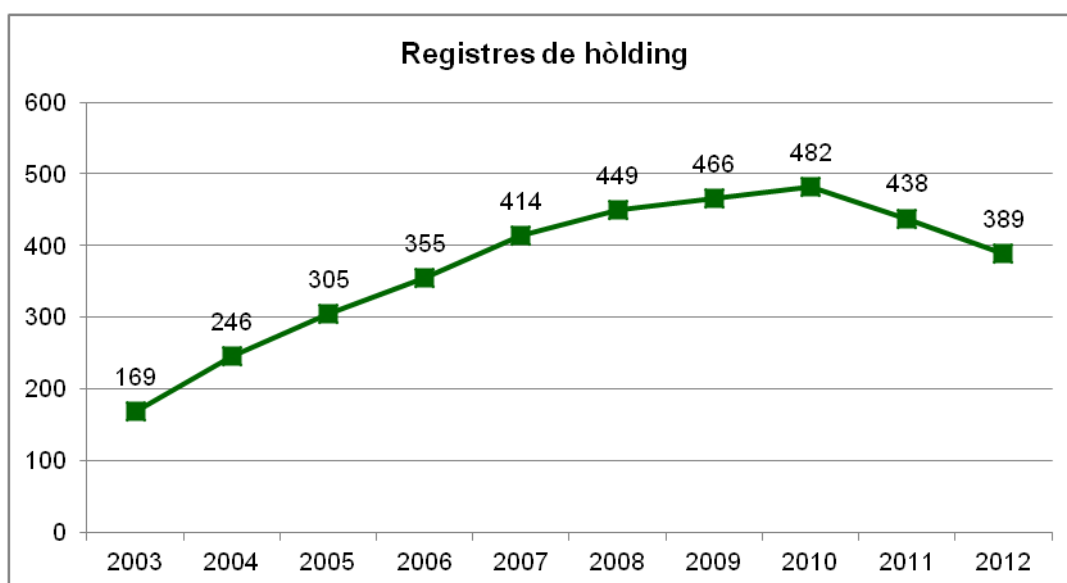
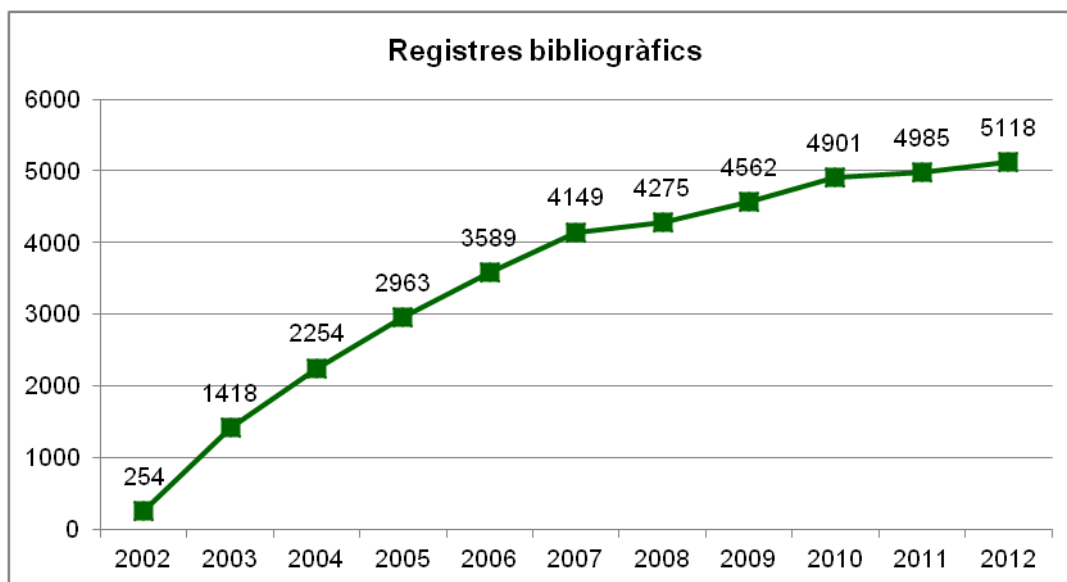


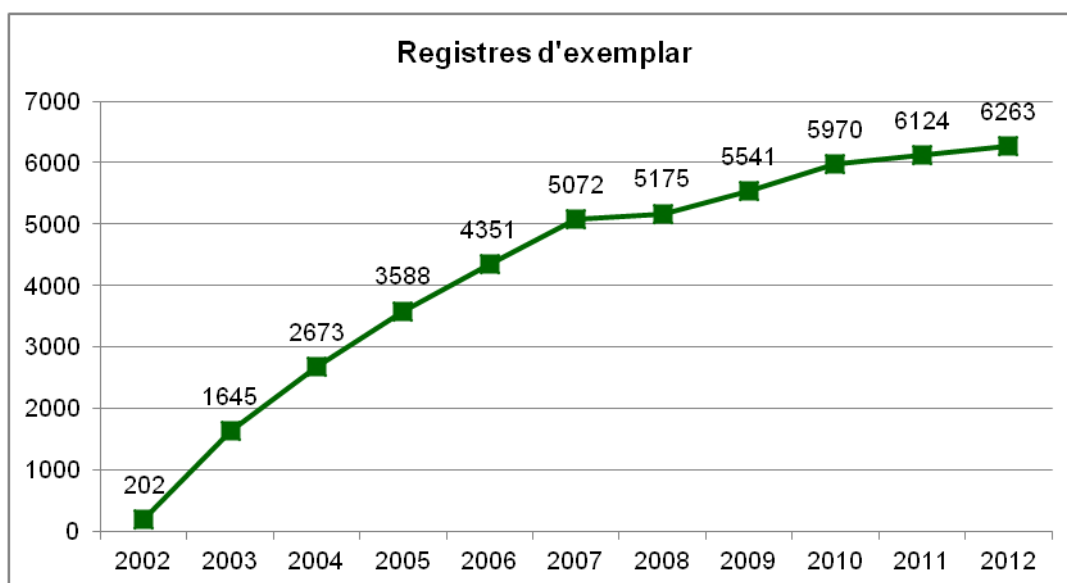
Bases de dades

El Centre de Documentació recull l'accés a **23 bases de dades**. D'aquestes, 3 són de pagament (2 són de legislació i jurisprudència; 1 és lingüística) i la resta, gratuïtes.

VTLS. Catalogacions

Les dades obtingudes de les estadístiques anuals de catalogació al programa VTLS mostren quin és el volum de publicacions catalogades a la base de dades comuna de les Biblioteques Especialitzades de la Generalitat de Catalunya. Al llarg dels anys veiem l'evolució següent:





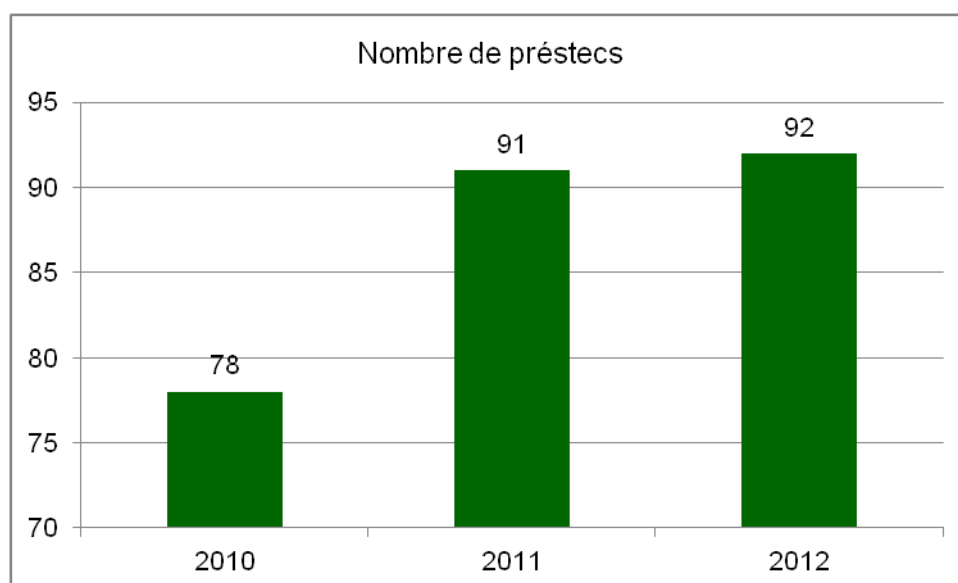
El nombre de títols catalogats (registres bibliogràfics) al Catàleg BEG és de 5.118 fins a 31/12/2012. D'aquests, 389 pertanyen a publicacions periòdiques (registres de hòlding). En total, el Centre de Documentació participa en el Catàleg amb **6.263 volums** (registres d'exemplar) al final de l'any 2012.

Peticions d'informació i préstecs

La major part de peticions d'informació al Centre de Documentació han provingut dels usuaris interns (personal del CTESC) i de les Biblioteques Especialitzades de la Generalitat de Catalunya.

Préstecs

El nombre de préstecs segueix una evolució més o menys regular al llarg dels anys. En total, el 2012 s'han efectuat **92 préstecs a 16 usuaris del CTESC, 1 usuària externa i 2 biblioteques de les BEG.**

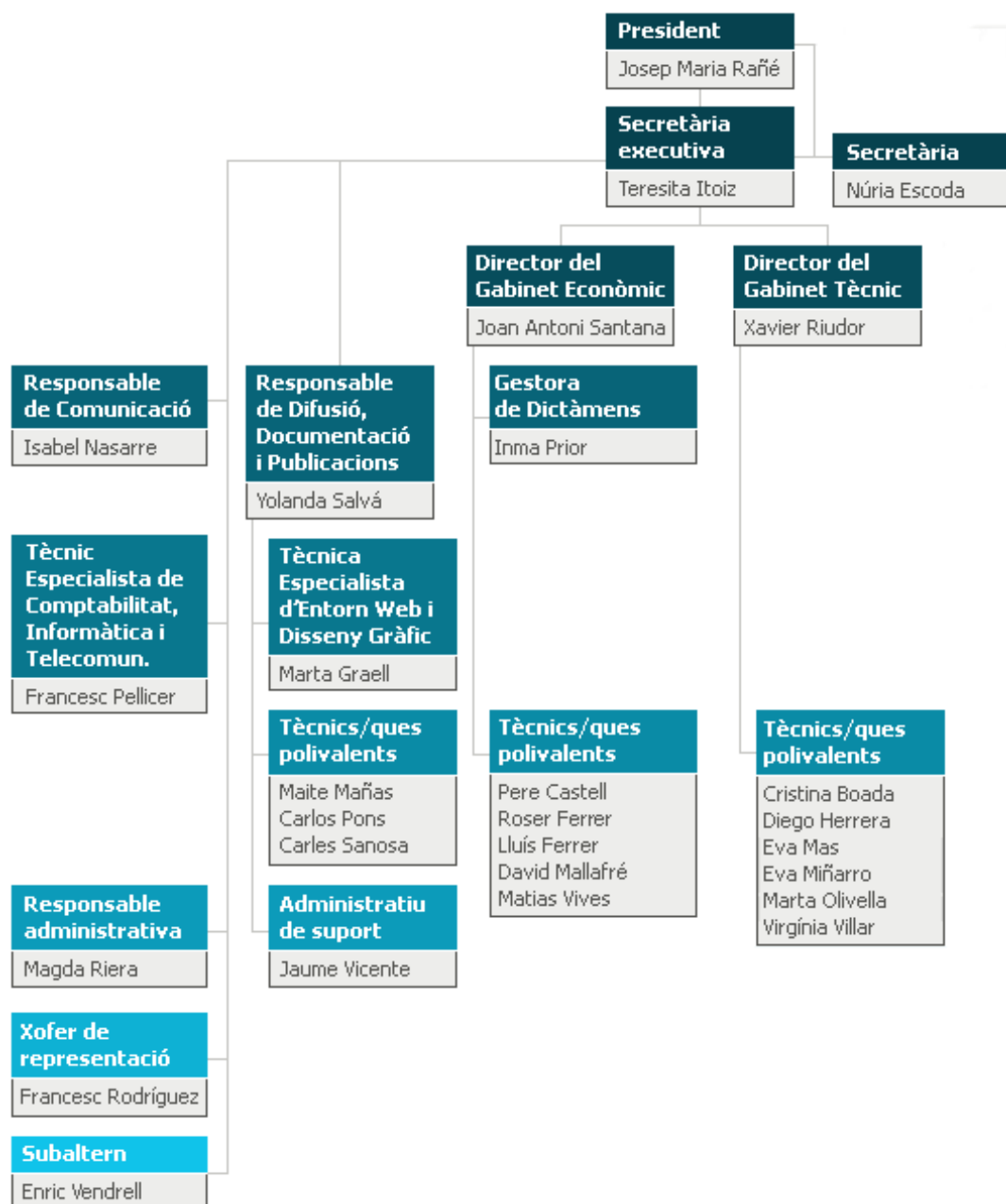


15. La gestió administrativa i financera

PRESSUPOST 2012 : execució a 31 de desembre		PRESSUPOST	EXECUTAT	DISPONIBLE	% execució
CAPÍTOL I. REMUNERACIONS DEL PERSONAL		1.615.615,30	1.455.471,85	160.143,45	90,09%
100.0001	Retribucions bàsiques	75.850,46	75.586,60	263,86	99,65%
100.0002	Retribucions complementàries	118.467,00	111.167,52	7.299,48	93,84%
130.0001	Retribucions bàsiques	544.690,04	475.222,77	69.467,27	87,25%
130.0002	Retribucions complementàries	536.607,80	480.178,90	56.428,90	89,48%
130.0003	Altres remuneracions	5.000,00	586,56	4.413,44	11,73%
150.0001	Productivitat	15.000,00	0,00	15.000,00	0,00%
160.0001	Seguretat Social	320.000,00	312.729,50	7.270,50	97,73%
CAPÍTOL II. DESPESES DE BÉNS CORRENTS I SERVEIS		885.902,00	742.173,09	143.728,91	83,78%
200.0002	Altres lloguers i cànon de terrenys, etc.	358.292,00	355.014,60	3.277,40	99,09%
201.0001	Lloguers i cànon de material de transport	8.750,00	8.234,12	515,88	94,10%
202.0001	Lloguers equips per a procés de dades	500,00	0,00	500,00	0,00%
202.0002	Lloguer fotocopiadores	3.500,00	3.354,36	145,64	95,84%
202.0003	Lloguer programari	3.000,00	1.824,47	1.175,53	60,82%
203.0001	Lloguer i cànon d'altre immobilitzat material	10.000,00	6.309,66	3.690,34	63,10%
210.0001	Conserv. rep. mant. terrenys, béns naturals, edificis i altres	110.000,00	89.197,43	20.802,57	81,09%
212.0001	Cons. rep. i manteniment d'equips de procés de dades	2.000,00	1.704,89	295,11	85,24%
212.0002	Conservació, reparació i manteniment fotocopiadores	6.000,00	3.111,44	2.888,56	51,86%
212.0003	Cons. reparació i manteniment aplicacions informàtiques	17.250,00	3.276,10	13.973,90	18,99%
213.0001	Conserv. rep. i manteniment d'altre immobilitzat material	2.000,00	776,63	1.223,37	38,83%
220.0001	Material ordinari no inventariable	5.000,00	3.963,39	1.036,61	79,27%
220.0002	Prensa, revistes, llibres i altres publicacions	13.000,00	12.516,18	483,82	96,28%
221.0001	Aigua i energia	29.000,00	25.237,71	3.762,29	87,03%
221.0002	Combustible per a mitjans de transport	1.000,00	343,58	656,42	34,36%
221.0003	Vestuari	1.750,00	919,12	830,88	52,52%
221.0089	Altres subministraments	6.000,00	2.799,25	3.200,75	46,65%
222.0001	Comunicacions postals, missatgeria	2.000,00	555,59	1.444,41	27,78%
222.0002	Comunicacions veu i dades Generalitat	20.000,00	14.074,39	5.925,61	70,37%
222.0003	Comunicacions veu i dades altres empreses	1.500,00	904,34	595,66	60,29%
224.0001	Despeses d'assegurances	12.500,00	6.706,42	5.793,58	53,65%
226.0002	Atencions protocol·laries i representatives	6.000,00	4.218,46	1.781,54	70,31%
226.0005	Organització de reunions, conferències i cursos	5.000,00	2.402,71	2.597,29	48,05%
226.0009	Funcionament de consells i òrgans col·legiats	105.000,00	86.271,00	18.729,00	82,16%
226.0089	Altres despeses diverses	27.800,00	11.023,98	16.776,02	39,65%
227.0001	Neteja i sanejament	22.000,00	21.314,18	685,82	96,88%
227.0089	Altres treballs realitzats per altres empreses	7.500,00	6.276,80	1.223,20	83,69%
228.0001	Serveis informàtics realitzats per entitats de la Generalitat	25.810,00	18.640,52	7.169,48	72,22%
228.0004	Serveis informàtics realitzats per altres entitats	46.750,00	46.704,32	45,68	99,90%
230.0001	Dietes, locomoció i trasllats	4.000,00	958,53	3.041,47	23,96%
232.0001	Ajut menjar	12.000,00	0,00	12.000,00	0,00%
233.0001	Fons d'acció social	4.000,00	0,00	4.000,00	0,00%
240.0001	Despeses de publicacions	7.000,00	3.538,92	3.461,08	50,56%
CAPÍTOL IV. TRANSFERÈNCIES CORRENTS		135.000,00	134.982,60	17,40	99,99%
482.0001	A altres institucions sense fi de lucre	135.000,00	134.982,60	17,40	99,99%
CAPÍTOL VI. INVERSIONS REALS		10.000,00	0,00	10.000,00	0,00%
650.0001	Inversions equips de procés de dades i telecomunicacions	10.000,00	0,00	10.000,00	0,00%
TOTAL PRESSUPOST DESPESES		2.646.517,30	2.332.627,54	313.889,76	88,14%

Annexos

Annex 1. Organització interna



Annex 2. Relació dels membres integrants dels diferents òrgans en data 31 de desembre

PLE

- ❖ President: Sr. Josep Maria Rañé i Blasco
- ❖ Vicepresidents: Sra. Raquel Gil Eiroà / Sr. Joan Canals Oliva
- ❖ Secretària executiva: Sra. Teresita Itoiz i Cruells

Grup Primer

- ❖ Comissió Obrera Nacional de Catalunya
 - Sr. Alfons Labrador i Tames
 - Sra. Cristina Faciabén Lacorte
 - Sra. Rosa Bofill Benet
 - Sra. Josefina Pujol Pardo
 - Sr. José Manuel Jurado Villena
 - Sra. Aurora Huerga Barquin
- ❖ Unió General dels Treballadors de Catalunya
 - Sra. Raquel Gil Eiroà
 - Sra. Paloma Olavide Díaz
 - Sra. Laura Pelay i Bargalló
 - Sr. Dionís Oña Martín
 - Sr. José Manuel Fandiño Crespo
 - Sr. José Martín Vives Abril

Grup Segon

- ❖ Foment del Treball Nacional
 - Sr. Joan Canals Oliva
 - Sra. Alba Cabañas Varales
 - Sr. Juan José Meca Saavedra
 - Sr. Andreu Basseda Tous
 - Sr. Salvador Guillermo Viñeta
 - Sra. M. Dolors Giner Junquera
 - Sra. Mercè Barberà Capdevila
 - Sr. Antonio Sáenz Andrés
 - Sra. Yésika Aguilar Granados
- ❖ Pimec
 - Sr. Moisès Bonal Ferrer
 - Sra. Jana Callís i Vilagut
 - Sra. Lourdes Esteban Paredes

Grup Tercer

- ❖ Representació del sector agrari, sector marítim pesquer i el sector de l'economia social i experts
 - Sr. Josep Carles Vicente i Perelló
 - Sra. Maria Rovira Duran
 - Sr. Màrius A. Vizcarro Gianni
 - Sr. Pere Ollé Erra
 - Sra. Núria Ballesteros Díaz
 - Sr. Joan Segura i Segura

- Sr. José Luís López Bulla
- Sra. Mercè Garau Blanes
- Sr. Víctor Manuel Climent Sanjuán
- Sra. Elena Donate Montoya

COMISSIÓ EXECUTIVA

- ❖ President: Sr. Josep Maria Rañé i Blasco
- ❖ Secretària executiva: Sra. Teresita Itoiz i Cruells

Grup Primer

- ❖ Comissió Obrera Nacional de Catalunya
 - Sr. Alfons Labrador i Tames
- ❖ Unió General dels Treballadors de Catalunya
 - Sr. José Manuel Fandiño Crespo

Grup Segon

- ❖ Foment del Treball Nacional
 - Sra. Alba Cabañas Varales
- ❖ Pimec
 - Sr. Moisès Bonal Ferrer

Grup Tercer

- ❖ Representació del sector agrari, sector marítim pesquer i el sector de l'economia social i experts
 - Sra. Núria Ballesteros Díaz
 - Sr. Pere Ollé Erra

COMISSIÓ DE TREBALL D'ECONOMIA I FISCALITAT I UNIÓ EUROPEA

- ❖ President: Sr. Josep Maria Rañé i Blasco
- ❖ Secretària executiva: Sra. Teresita Itoiz i Cruells

Grup Primer

- ❖ Comissió Obrera Nacional de Catalunya
 - Sr. Alfons Labrador i Tames
 - Sra. Josefina Pujol Pardo
- ❖ Unió General dels Treballadors de Catalunya
 - Sr. José Manuel Fandiño Crespo
 - Sra. Laura Pelay i Bargalló

Grup Segon

- ❖ Foment del Treball Nacional
 - Sr. Joan Canals Oliva
 - Sr. Salvador Guillermo Viñeta
 - Sra. Alba Cabañas Varales
- ❖ Pimec
 - Sr. Moisès Bonal Ferrer

Grup Tercer

- ❖ Representació del sector agrari, sector marítim pesquer i el sector de l'economia social i experts
 - Sr. Pere Ollé Erra
 - Sr. Josep Carles Vicente Perelló
 - Sr. Víctor Manuel Climent Sanjuán
 - Sr. Joan Segura Segura

COMISSIÓ DE TREBALL DE MERCAT DE TREBALL I POLÍTIQUES SOCIALS

- ❖ President: Sr. Josep Maria Rañé i Blasco
- ❖ Secretària executiva: Sra. Teresita Itoiz i Cruells

Grup Primer

- ❖ Comissió Obrera Nacional de Catalunya
 - Sra. Cristina Faciabén Lacorte
 - Sra. Aurora Huerga Barquin
- ❖ Unió General dels Treballadors de Catalunya
 - Sra. Paloma Olavide Díaz
 - Sra. Raquel Gil Eiroà

Grup Segon

- ❖ Foment del Treball Nacional
 - Sr. Joan Canals Oliva
 - Sra. Mercè Barberà Capdevila
 - Sra. Yésika Aguilar Granados
- ❖ Pimec
 - Sra. Lourdes Esteban Paredes

Grup Tercer

- ❖ Representació del sector agrari, sector marítim pesquer i el sector de l'economia social i experts
 - Sra. Núria Ballesteros Díaz
 - Sr. José Luís López Bulla
 - Sra. Mercè Garau Blanes
 - Sra. Elena Donate Montoya

COMISSIÓ DE TREBALL DE POLÍTIQUES SECTORIALS

- ❖ President: Sr. Josep Maria Rañé i Blasco
- ❖ Secretària executiva: Sra. Teresita Itoiz i Cruells

Grup Primer

- ❖ Comissió Obrera Nacional de Catalunya
 - Sra. Rosa Bofill Benet
 - Sr. Alfons Labrador i Tames
- ❖ Unió General dels Treballadors de Catalunya
 - Sr. José Manuel Fandiño Crespo

- Sr. José Martín Vives Abril

Grup Segon

Foment del Treball Nacional

- Sr. Juan José Meca Saavedra
- Sra. M. Dolors Giner Junquera
- Sr. Antonio Sáenz Andrés

❖ Pimec

- Sra. Jana Callís i Vilagut

Grup Tercer

❖ Representació del sector agrari, sector marítim pesquer i el sector de l'economia social i experts

- Sr. Màrius A. Vizcarro Gianni
- Sr. Pere Ollé Erra
- Sr. Joan Segura i Segura
- Sr. Josep Carles Vicente Perelló

COMISSIÓ DE TREBALL DE DESENVOLUPAMENT TERRITORIAL I MEDI AMBIENT

- ❖ President: Sr. Josep Maria Rañé i Blasco
- ❖ Secretària executiva: Sra. Teresita Itoiz i Cruells

Grup Primer

❖ Comissió Obrera Nacional de Catalunya

- Sra. Aurora Huerga Barquin
- Sr. José Manuel Jurado Villena

❖ Unió General dels Treballadors de Catalunya

- Sr. José Martín Vives Abril
- Sr. Dionís Oña Martín

Grup Segon

❖ Foment del Treball Nacional

- Sra. Alba Cabañas Varales
- Sr. Salvador Guillermo Viñeta
- Sr. Andreu Basseda Tous

❖ Pimec

- Sr. Moisès Bonal Ferrer

Grup Tercer

❖ Representació del sector agrari, sector marítim pesquer i el sector de l'economia social i experts

- Sra. Maria Rovira Duran
- Sr. Màrius A. Vizcarro Gianni
- Sr. Víctor Manuel Climent Sanjuán
- Sr. Joan Segura Segura

Al llarg de l'any s'han produït els següents cessaments i nomenaments:

Han cessat:

Grup Primer

- ❖ Comissió Obrera Nacional de Catalunya
 - Sr. Jaume Sellés Santiveri

Grup Segon

- ❖ Foment del Treball Nacional
 - Sr. Eduardo de Paz Fuertes
 - Sra. Maria Mora Radó

Grup Tercer

- ❖ Representació del sector agrari, sector marítim pesquer i el sector de l'economia social i experts
 - Sr. Josep Cabré Clariana
 - Sr. Pere J. Puig Isern

Han nomenat:

Grup Primer

- ❖ Comissió Obrera Nacional de Catalunya
 - Sr. José Manuel Jurado Villena

Grup Segon

- ❖ Foment del Treball Nacional
 - Sr. Antonio Sáenz Andrés
 - Yésika Aguilar Granados

Grup Tercer

- ❖ Representació del sector agrari, sector marítim pesquer i el sector de l'economia social i experts
 - Sr. Josep Carles Vicente i Perelló
 - Sr. Pere Ollé Erra