

Indicadors de conjuntura econòmica

ÍNDEX DE PREUS DE CONSUM, DE PREUS INDUSTRIALS I DE PRODUCCIÓ INDUSTRIAL

CATALUNYA 2019-2020

| | Variació mensual (%) | Variació interanual (%) |
|---|----------------------|-------------------------|
| Índex de preus de consum ¹ | 0,3 | -0,7 |
| Índex de preus industrials ² | -1,4 | -1,3 |
| Índex de producció industrial | - | -7,0 ³ |

Font: Idescat.

1) Darrera dada: abril 2020.

2) Darrera dada: març 2020.

3) Variació interanual de la mitjana anual de l'índex dels tres primers mesos de l'any (2019-2020). corregit d'efectes de calendari (dades provisionals pels darrers tres mesos).

Indicadors de mercat de treball

ATUR REGISTRAT, CONTRACTES I AFILIACIÓ

CATALUNYA Abril 2020

| | | Var. Interanual (%) |
|---------------------------------------|-----------|---------------------|
| Atur registrat ¹ | 467.810 | 22,6 |
| | Homes | 212.527 |
| | Dones | 255.283 |
| Ctes. indefinits ¹ | 11.853 | -68,5 |
| | Homes | 6.838 |
| | Dones | 5.015 |
| Ctes. temporals ¹ | 83.002 | -64,1 |
| | Homes | 43.540 |
| | Dones | 39.462 |
| Afiliació. Total Sistema ² | 3.296.324 | -4,1 |

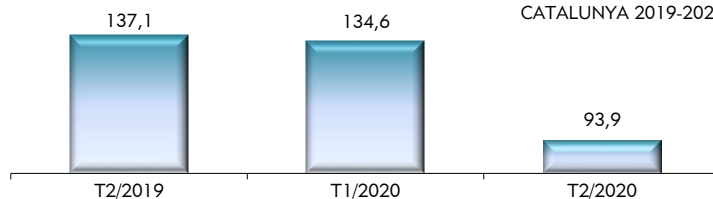
1) Font: Observatori del Treball i Model Productiu. Departament de Treball, Afers Socials i Famílies.

2) Font: Seguretat Social. Ministeri d'Inclusió, Seguretat Social i Migracions.

Mercat de treball

ÍNDEX DE CONFIANÇA EMPRESARIAL HARMONITZAT (ICEH)

CATALUNYA 2019-2020



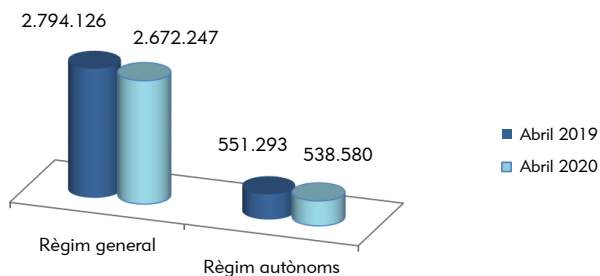
Unitats: Saldo de respostes (positives / negatives).

Font: Idescat.

Aquest darrer mes d'abril, els preus de consum han pujat el 0,3%, tot i que la variació interanual ha estat negativa, del -0,7%. Els preus industrials han disminuït l'1,4% al mes de març, deixant la taxa de creixement interanual en el -1,3%. Aquest context deflacionista ha coincidit amb la davallada de la producció. La crisi derivada de la pandèmia arrossega cap avall també la producció industrial, que, respecte de l'any passat, el primer trimestre d'enguany ha estat el 7% més baixa. L'índex de confiança empresarial harmonitzat del segon trimestre també recull el context recessiu i mostra una caiguda important respecte dels valors assolits al primer trimestre i ara fa un any.

AFILIACIÓ A LA SEGURETAT SOCIAL

CATALUNYA 2019-2020



Al mes d'abril¹ l'afiliació a la Seguretat Social ha disminuït un 4,1% respecte al mes d'abril de l'any anterior. En el mateix període els treballadors afiliats al règim general² han tingut un decrement del 4,4% i els treballadors afiliats al règim especial d'autònoms³ han tingut un decrement del 2,3%.

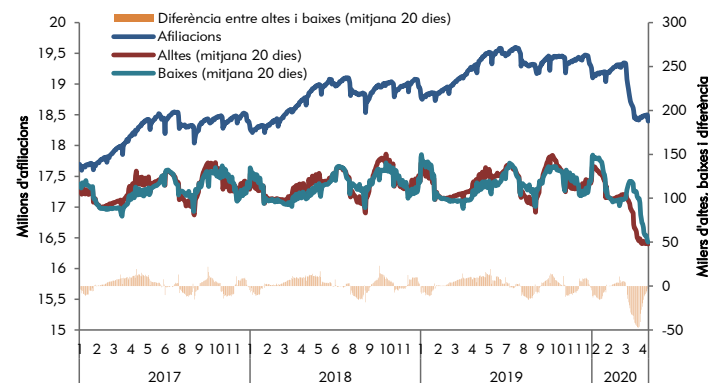
(1) Afiliats en alta el darrer dia de mes. (2) Excloso del règim general el Sistema Especial Agrari i el Sistema Especial de Treballadors de la Llar. (3) Inclòs el Sistema Especial per a Treballadors per Compte Propi Agraris -SETA-.

IMPACTE EN L'AFILIACIÓ DE LA CRISI DE LA COVID-19

L'afiliació a Espanya del mes d'abril de 2020 s'ha mantingut estable respecte al mes de març, on es va produir una caiguda mai vista en l'afiliació. Així, després d'un mes de març on les baixes en afiliació van ser molt més elevades que les altes, al mes d'abril la situació s'ha equilibrat, tot i que ho ha fet a uns nivells molt inferiors als que s'esperarien en una situació de normalitat: les altes són un 40,0-45,0% de les dels últims 3 anys i les baixes un 42,0-50,0%.

Normalment, al llarg de l'any, hi ha tres períodes on l'afiliació creix (perquè les altes superen a les baixes) i tres on decreix (on succeeix el contrari). Els períodes de creixement acostumen a ser de febrer a juny, de mitjans de setembre a octubre i de finals de novembre a principis de desembre. La resta serien períodes de decreixement: de finals de desembre fins a principis de febrer, d'agost a principis de setembre i de finals d'octubre a finals de novembre. Aquesta crisi, doncs, es produeix en un període on l'afiliació sol créixer. És a dir, tot i que a l'abril no es perd un volum considerable d'afiliació, les pèrdues potencials són considerables (vora 10.000 afiliats diaris al conjunt d'Espanya).

Afiliació, altes i baixes diàries en dia feiner. Espanya (1), 2017- abril 2020



Unitats: milions d'afiliats i milers d'altes i baixes.

(1) Dades no disponibles per Catalunya.

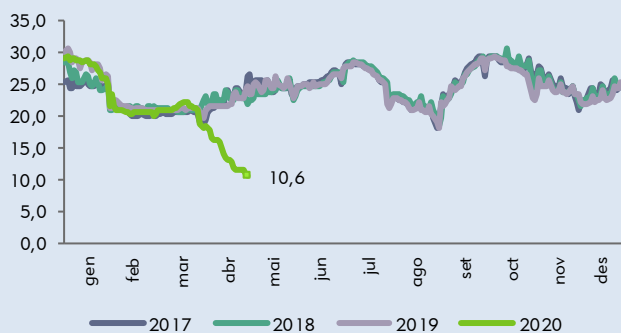
Font: elaboració pròpia a partir del Ministeri d'Inclusió, SS i Migracions.

IMPACTE EN LA CONTRACTACIÓ DE LA CRISI DE LA COVID-19

Abril ha sigut el primer mes on els efectes de la restricció de l'activitat econòmica per frenar la pandèmia s'han deixat notar durant tot el mes. Això permet estudiar algunes variables del mercat de treball (la rotació i la contractació) que al mes de març estaven afectades només parcialment per les mesures adoptades.

Com s'ha vist al gràfic de la pàgina anterior, tant les altes com les baixes en afiliació s'han reduït a menys de la meitat del que seria habitual un mes d'abril. La suma d'aquestes altes i baixes, dividida per l'afiliació mitjana, permet conèixer quin percentatge d'afiliats entra i surt de l'afiliació. És a dir, quina rotació hi ha entre els afiliats. Això permet estudiar el dinamisme del mercat de treball i, alhora, l'evolució de la temporalitat derivada de l'ús de contractes de curta i molt curta durada. Com s'observa al gràfic següent, pel conjunt d'Espanya, la rotació presenta pautes molt similars d'un any a l'altre. L'abril del 2020, però, s'escapa completament de la norma i la rotació cau a menys de la meitat de la d'un mes d'abril normal.

Gràfic 1. Taxa de rotació mensual⁽¹⁾. Espanya, 2017-abril 2020



Unitats: percentatges.

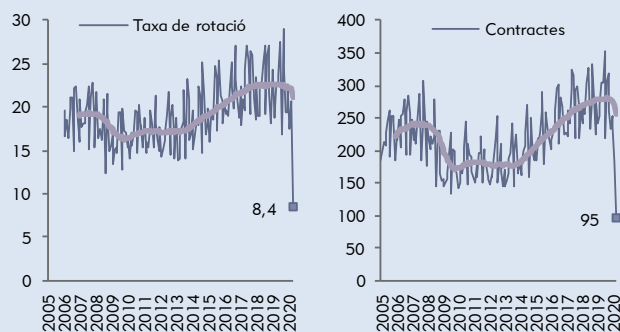
(1) Suma d'altes i baixes durant 20 dies laborables, dividit per la mitjana d'afiliats durant aquests 20 dies.

Font: elaboració a partir del Ministeri d'Inclusió, SS i Migracions.

Per Catalunya succeeix quelcom similar, amb una taxa de rotació que el mes d'abril de 2020 se situa al 8,4% i cau més intensament que al conjunt d'Espanya (-63,0% i -57,5%, respectivament). Ja hi havia una certa desacceleració del creixement de la taxa de rotació anual a Catalunya durant els últims anys, i l'any 2019 ja retrocedia. La Covid-19 ha accelerat aquest procés en poc temps, amb un descens de la taxa anual de rotació (mitjana mòbil a 12 mesos) d'1,6 punts percentuals (pp) (del 22,7% al 21,1%). Aquest descens està relacionat amb l'evolució de la contractació a Catalunya. De fet, quan s'observa l'evolució de les dues variables (rotació i contractació), presenten variacions similars. Així, els contractes firmats el mes d'abril de l'any 2020 són aproximadament un terç dels contractes que es van firmar l'abril de l'any 2019 i el mínim de la sèrie estudiada (2005-2020).

El descens en la contractació entre abril de l'any 2019 i abril del 2020 és més intens entre els contractes indefinits (-68,5%) que entre els temporals (-64,1%). Així mateix, la variació interanual dels contractes temporals, és més intensa entre els de 3 a 6 mesos de durada (-85,1%) i els de 6 a 12 mesos (-83,2%), més vinculats a la temporada de primavera i estiu. Tot i així, el retrocés dels contractes de menys d'un mes (-71,4%) és més acusat que el de la mitjana i representa el 42,0% de la variació en la contractació. Això fa que el pes dels contractes de menys d'un mes, sobre el total de contractes temporals, caigui del 44,5% l'abril de 2019, fins al 36,0% l'abril de 2020 (-8,5pp).

Gràfic 2. Taxa de rotació⁽¹⁾ i contractes de treball. Catalunya, 2005-abril 2020



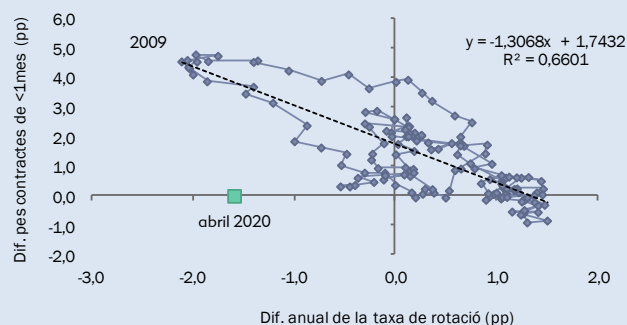
Unitats: percentatges i milers de contractes.

(1) Suma d'altes i baixes mensuals, dividit per la mitjana d'afiliacions a principi i final de mes.

Font: elaboració a partir de la Seguretat Social i l'Observatori de treball i model productiu.

Si es vincula la variació anual de la taxa de rotació i la del pes dels contractes de menys d'un mes sobre el total de contractes temporals, s'obté una relació interessant (veure gràfic següent). Aparentment, quan disminueix la taxa de rotació, l'increment del pes dels contractes temporals de menys d'un mes s'accelera, i viceversa (la relació és més evident si es retarden les variacions de la taxa de rotació 5 o 6 mesos). Això podria estar relacionat amb la incertesa que es produeix en períodes recessius, que afavoriria l'ús de contractes curts. En aquest sentit, l'abril del 2020 presenta uns valors atípics, amb un descens considerable de la taxa de rotació, sense que el pes anual dels contractes de menys d'un mes es vegi alterat.

Gràfic 3. Variació anual de la taxa de rotació (pp) i variació anual del pes dels contractes de menys d'un mes sobre el total de contractes temporals (pp). Catalunya, desembre 2007-abril 2020



Unitats: punts percentuals.

Font: elaboració a partir de la Seguretat Social i l'Observatori de treball i model productiu.

Encara és aviat per saber com evolucionaran tant la rotació com la contractació a mesura que disminueixi el perill per la salut pública. Si succeeix aviat, és possible que la rotació creixi, sense que canviï el pes que tenien dels contractes de curta durada. En canvi, si la situació s'allarga i es manté la incertesa, és probable que la rotació es mantingui baixa i, en canvi, podria créixer l'ús de contractes de curta durada. En aquest sentit, les polítiques que s'adoptin els pròxims mesos determinaran les condicions laborals de sortida de la crisi.

Per a més informació podeu consultar el nostre web.