



L'estoc de capital a Catalunya: el paper de la inversió pública i l'oportunitat del fons Next Generation

Consell de Treball, Econòmic i Social de Catalunya, primavera del 2021

CTEESC

L'estoc de capital a Catalunya: el paper de la inversió pública i l'oportunitat del fons Next Generation

Objectiu

Identificar els dèficits en el procés d'acumulació de capital per habitant dels darrers anys per tal d'orientar les inversions cap a aquells projectes més rendibles socialment i econòmicament.

Metodologia

- ▶ Revisió bibliogràfica
- ▶ Explotació estadística
- ▶ Compareixences de persones expertes en la matèria
- ▶ Grup de treball

**L'estoc de capital
a Catalunya: el paper
de la inversió pública i
l'oportunitat del fons
Next Generation**

Estructura

- ▶ Contextualització dels Fons Europeus
- ▶ Revisió de la literatura econòmica des d'uns perspectiva teòrica i empírica
- ▶ Anàlisi de l'evolució de l'estoc de capital net per habitant de Catalunya
- ▶ Consideracions i recomanacions

Els Fons europeus

- ▶ El Marc Financer Pluriennal 2021-2027 (MFP): dotat amb 1,074 bilions d'euros.
- ▶ El Fons Next Generation EU (NGEU): dotat amb 0,75 bilions d'euros.
 - 390.000 milions d'euros en forma de subvencions (transferències als estats).
 - 360.000 milions d'euros en forma de préstecs, finançant-se amb deute a llarg termini emès per la Comissió Europea.
- ▶ NGEU s'articula a través del Mecanisme de Recuperació i Resiliència (MRR): amb 672.500 milions d'euros per reformes o inversions entre 2021 i 2023 (ampliable 2026).
- ▶ A Espanya li correspondrien uns 140.000 milions d'euros:
 - Dels quals 72.000 en forma de transferències (uns 59.000 milions d'euros dins del MRR i uns 12.000 milions d'euros del REACT-EU)

Revisió de la literatura econòmica

Acumulació de capital i creixement econòmic

Paper fonamental del procés d'acumulació de capital en el creixement de les economies

Literatura teòrica

- ▶ Curt termini:
 - A través del multiplicador keynesià de la demanda agregada.
- ▶ Mig/llarg termini:
 - El propi procés d'acumulació esdevé un generador de **progrés tecnològic**.
- ▶ La necessitat de la intervenció pública per tal d'assolir un nivell òptim de progrés tecnològic.

Revisió de la literatura econòmica

Acumulació de capital i creixement econòmic

Paper fonamental del procés d'acumulació de capital en el creixement de les economies

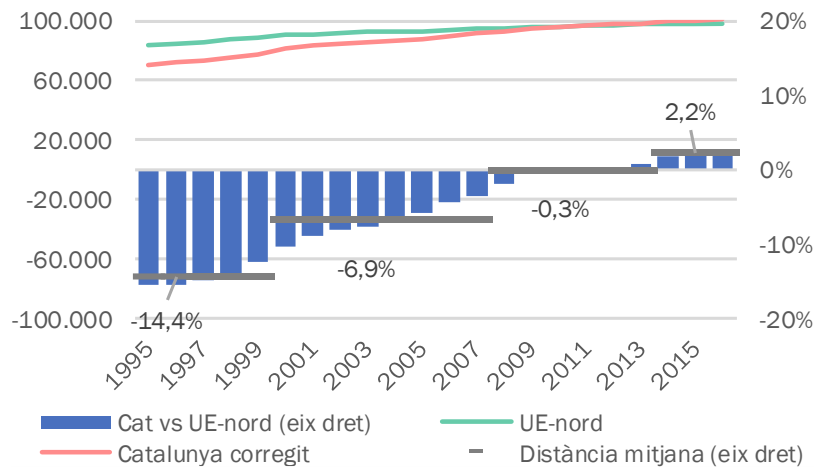
Literatura empírica

- ▶ Una part molt rellevant de la literatura empírica estima un **efecte multiplicador positiu** de la inversió pública.
- ▶ L'efecte multiplicador tendeix a ser **més elevat**:
 - **En contextos recessius**: quan l'acció pública té un impacte important sobre les expectatives de creixement i possibilita posar en funcionament la capacitat productiva infrautilitzada.
 - **Si es finança amb deute públic a curt termini** i no amb impostos.
 - Si com en el cas dels Fons NGEU el finançament l'assumeix **de forma mancomunada** el conjunt dels estats membre de la UE a través de l'emissió de Deute europeu.
- ▶ També destaca que cal afrontar els **problemes de gestió associats als processos de selecció i avaluació** dels projecte d'inversió pública.

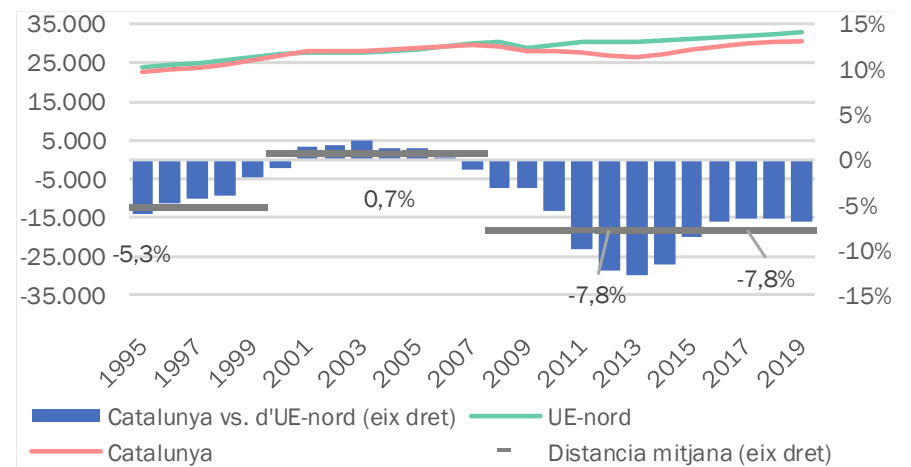
Resultats: l'estoc per càpita i el PIB per càpita

Evolució de la distància de l'estoc de capital per càpita en termes reals i el PIB per càpita en paritat de poder de compra. Catalunya i UE-nord, 1995-2019

Distància estoc capital per càpita Catalunya - UE-nord



Distància PIB per càpita Catalunya - UE-nord



Unitats: Euros per habitant en termes reals i en paritat de poder adquisitiu de l'UE27.

Nota: UE-nord inclou Bèlgica, Dinamarca, Alemanya, França, Luxemburg, Holanda, Àustria, Finlàndia i Suècia.

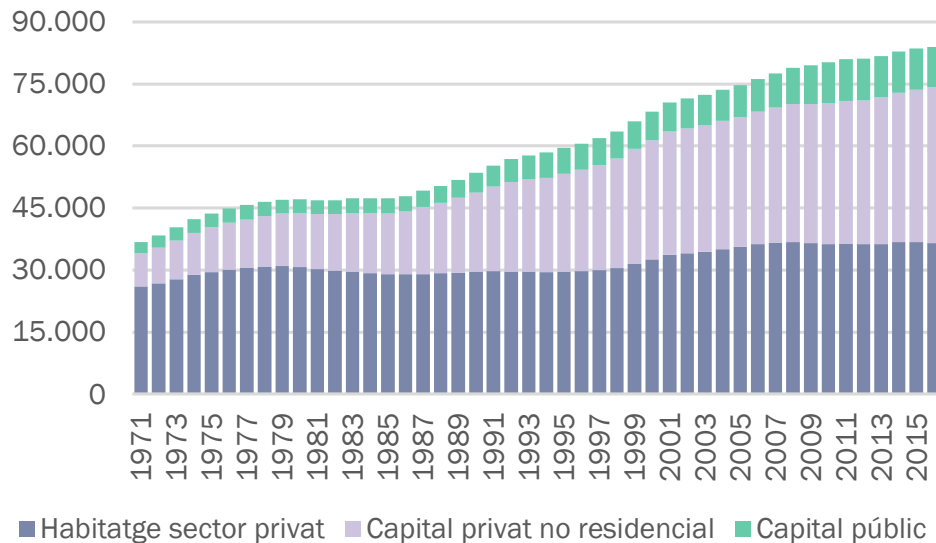
Font: Elaboració pròpia a partir d'INE i Eurostat.

Resultats: perspectiva institucional

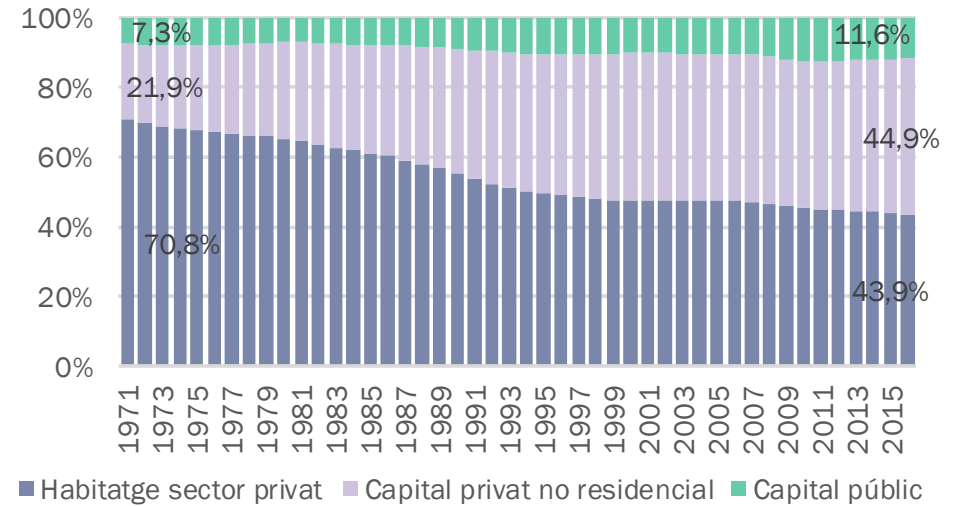
Capital públic i privat

Evolució de l'estoc de capital públic i privat per càpita a preus de 2010 i la seva composició. Catalunya, 1971-2016

Euros constants de 2010



Pesos respecte del total (%)

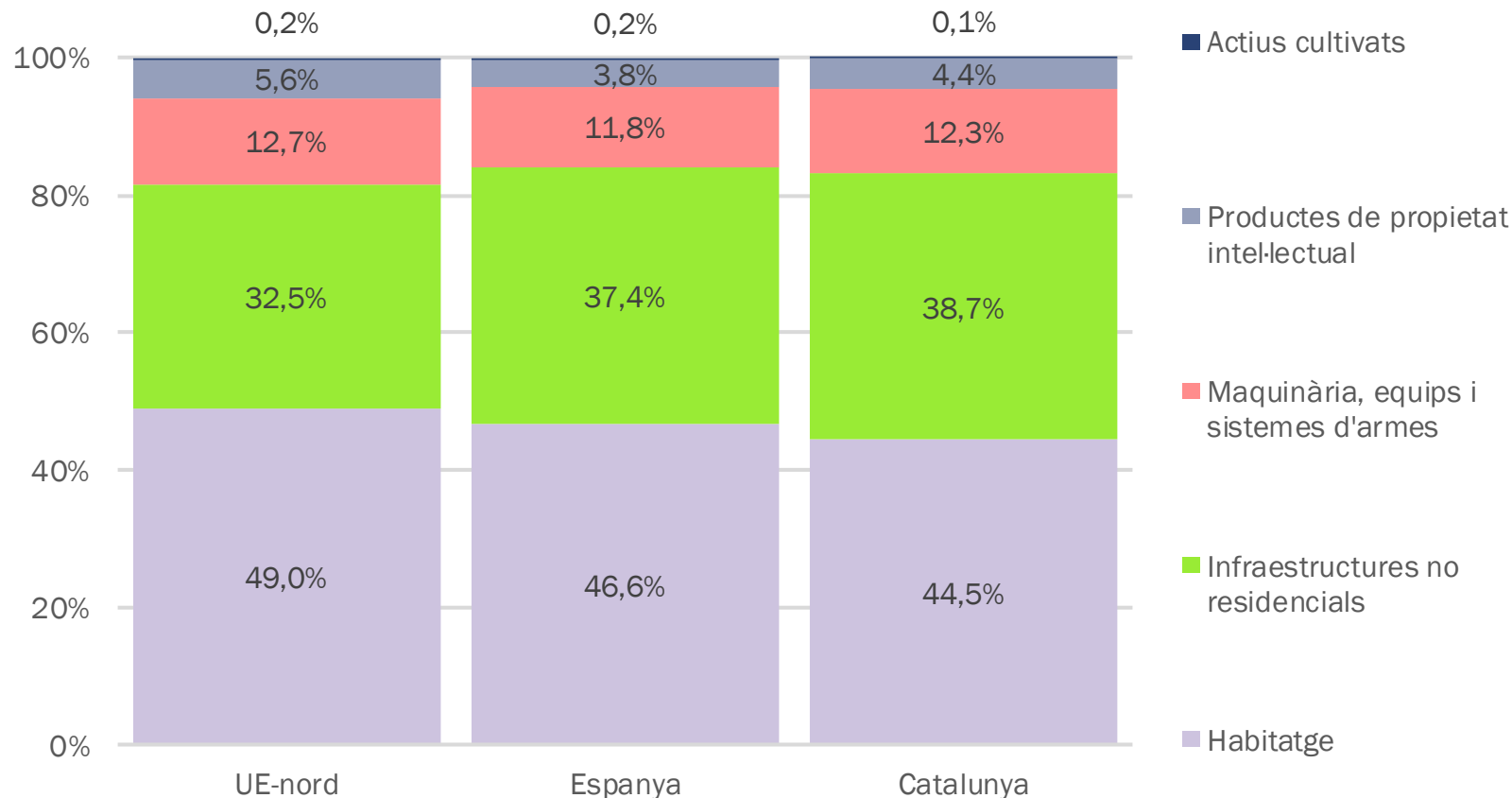


Unitats: euros per habitant a preus del 2010 i percentatges respecte del total.

Font: elaboració partir a partir de BBVA-Ivie, l'Estoc i els serveis de capital. Base de dades dins del grup Capitalització i creixement, i INE.

Resultats: anàlisi per tipologia d'actiu Estructura

Composició de l'estoc de capital per càpita (a preus de 2010) per tipologia d'actius.
Catalunya, Espanya i Nord-Oest (països rics d'UE), mitjana 2014-2016



Unitats: percentatges respecte del total.

Font: elaboració partir de EU KLEMS, BBVA-Ivie, l'Estoc i els serveis de capital. Base de dades dins del grup Capitalització i creixement, i INE.

Resultats: anàlisi per tipologia d'actius

Distància respecte països rics de la UE27

Evolució de la distància de l'estoc de capital per càpita per tipologia d'actius en relació amb l'UE-nord

Actiu (1)	Distància 1995 (2)	Distància 2007 (3)	Distància 2016 (4)	Evolució 2000-2016 (5)	Evolució 2014-2016 (6)
Equips de comunicacions	-25,3%	49,8%	257,7%	10,4%	12,6%
Altres actius intangibles	10,2%	53,6%	121,0%	5,7%	5,8%
Estructures no residencial	-17,4%	5,5%	21,7%	1,8%	0,7%
Equips informàtics	-81,6%	-39,5%	9,9%	9,8%	8,0%
Programari i bases de dades	9,5%	-10,2%	4,2%	4,5%	6,5%
Equip de transport	-12,8%	-3,7%	-6,5%	2,1%	3,9%
Estructures residencials	-12,8%	-6,5%	-9,0%	0,9%	0,1%
Altres maquinàries i equips	-7,1%	-6,3%	-9,3%	0,3%	-0,5%
Recerca i desenvolupament	-57,1%	-40,3%	-24,8%	4,3%	2,6%
Béns cultivats	-88,4%	-59,8%	-30,7%	6,2%	5,3%

Unitats: distàncies respecte d'UE-nord i taxes de creixement en percentatges.

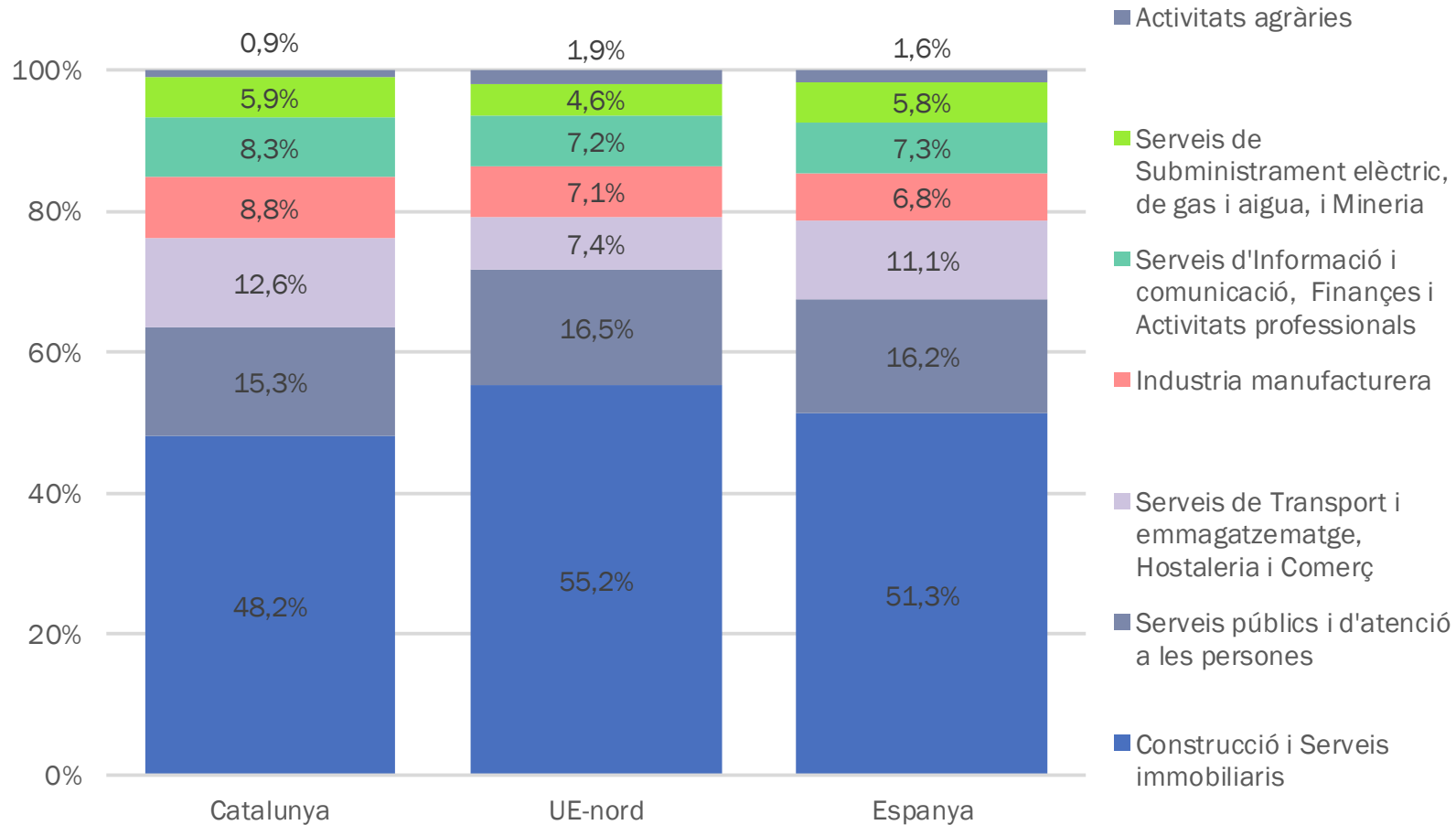
Font: elaboració partir de EUKLEMS, BBVA-Ivie, l'Estoc i els serveis de capital. Base de dades dins del grup Capitalització i creixement, i INE.



Resultats: anàlisi per branques d'activitat

Estructura

Composició de l'estoc de capital per càpita per branques d'activitat econòmica. Catalunya i UE-nord, 2016



Unitats: percentatges respecte del total de cada àmbit geogràfic.

Nota: UE-nord inclou Bèlgica, Dinamarca, Alemanya, França, Luxemburg, Holanda, Àustria, Finlàndia i Suècia.

Font: elaboració partir de EU KLEMS, BBVA-Ivie, l'Estoc i els serveis de capital. Base de dades dins del grup Capitalització i creixement, i INE.

Resultats: anàlisi per branques d'activitat

Distàncies (amb avantatge) respecte dels països rics de la UE27

Evolució de la distància de l'estoc de capital per càpita per branques d'activitat de Catalunya en relació amb l'UE-nord

Branca (1)	Distància 1995 (2)	Distància 2007 (3)	Distància 2016 (4)	Evolució 2000-2016 (6)	Evolució. 2014-2016 (7)	Nivell de PTF Catalunya (8)
Productes alimentaris, begudes i tabac	29,0%	115,6%	182,4%	2,6%	2,9%	Elevada
Comerç a l'engròs i al detall; reparació de vehicles de motor i motocicletes	31,4%	97,9%	146,8%	3,6%	2,7%	Mitjana-elevada
Activitats d'allotjament i servei de menjar	70,6%	167,7%	141,5%	1,7%	0,8%	Baixa
Informació i comunicació	15,5%	52,1%	56,0%	2,3%	5,2%	Elevada
Metalls bàsics i productes metàl·lics fabricats, excepte maquinària i equips	48,9%	46,6%	53,1%	-0,2%	2,5%	Mitjana-elevada
Tèxtils, peces de vestir, cuir i productes connexos	479,3%	578,6%	491,7%	-4,2%	-2,9%	Mitjana-baixa
Productes de cautxú i plàstics i altres productes minerals no metàl·lics	82,7%	128,3%	95,6%	-1,6%	-2,9%	Mitjana-elevada
Productes de fusta i paper; impressió i reproducció de suports gravats	6,5%	57,8%	73,9%	-0,1%	0,2%	Mitjana-baixa

Unitats: distàncies respecte d'UE-nord i taxes de creixement en percentatges.

Font: elaboració partir de EU KLEMS, BBVA-Ivie, l'Estoc i els serveis de capital. Base de dades dins del grup Capitalització i creixement, i INE.



Resultats: anàlisi per branques d'activitat

Distàncies (amb desavantatge) respecte dels països rics de la UE27

Evolució de la distància de l'estoc de capital per càpita per branques d'activitat de Catalunya en relació amb l'UE-nord

Branca (1)	Distància 1995 (2)	Distància 2007 (3)	Distància 2016 (4)	Evolució 2000-2016 (5)	Evolució. 2014-2016 (6)	Nivell de PTF Catalunya (7)
Activitats professionals, científiques, tècniques, administratives i de serveis de suport	-35,6%	-31,4%	-5,2%	5,4%	9,7%	Mitjana-elevada
AAPP i Lleure i altres serveis personals públics i privats.	-45,4%	-25,6%	-5,8%	3,2%	1,0%	n.d,
Construcció i Activitats immobiliàries	-14,9%	-5,8%	-11,3%	1,1%	-0,1%	Mitjana-baixa
Administració pública i defensa; seguretat social obligatòria	-44,2%	-28,6%	-13,5%	2,2%	-0,5%	n.d.
Altres manufactures; reparació i instal·lació de maquinària i equips	-26,1%	-12,3%	-18,3%	-0,6%	3,5%	Mitjana
Mineria i pedreres	-77,7%	-64,2%	-38,8%	3,8%	8,5%	Elevada
Agricultura, silvicultura i pesca	-43,4%	-47,3%	-50,7%	-1,4%	-0,3%	Baixa
Maquinària	-43,3%	-41,8%	-50,9%	-1,9%	-1,7%	Elevada
Equips de transport	-9,7%	-38,3%	-65,9%	-3,7%	-3,0%	Mitjana-elevada

Unitats: distàncies respecte d'UE-nord i taxes de creixement en percentatges.

Font: elaboració partir de EU KLEMS, BBVA-Ivie, l'Estoc i els serveis de capital. Base de dades dins del grup Capitalització i creixement, i INE.



Recull el posicionament del Comitè Econòmic i Social Europeu (CESE) respecte dels

Mecanismes de Recuperació i Resiliència (MRR)

La manca de convergència econòmica i social entre els estats membres i regions constitueix una amenaça per a la sostenibilitat política del projecte europeu.

Objectius principals

- Promoure la cohesió econòmica, social i territorial de la Unió
- Mitigar l'impacte social i econòmic de la crisi
- Donar suport a les transicions ecològica i digital

Finalitats

- Assolir Europa climàticament neutra el 2050
- Restaurar el potencial de creixement de les economies dels Estats membres
- Fomentar la creació d'ocupació
- Promoure el creixement sostenible

Recomanacions del CTESC

Gestió eficaç i eficient del fons

Criteris de selecció de projectes

Assegurar una **capacitat administrativa suficient**, amb els recursos adequats

Definició del marc administratiu que s'encarregarà de la seva gestió (avaluació, selecció, seguiment i execució)

Garantir el **principi d'associació**

Transparència en la planificació i avaluació dels projectes d'inversió

Encaix amb altres espais concertats

Marc de **cooperació** administrativa a diferents nivells

Recomanacions del CTESC

Orientació dels projectes d'inversió

Reforç de les competències prospectiva i d'anticipació en la formació de la població treballadora:

- Impuls del sistema educatiu amb especial atenció de la formació professional dual
- Orientar polítiques actives d'ocupació vinculades als projectes d'inversió seleccionats.

Donar resposta al canvi climàtic i la necessitat de digitalització:

- Transició digital de l'administració pública, i del teixit empresarial
- Impuls de la indústria 4.0, o el desplegament de la tecnologia 5G.

Projecte d'inclusió i integració dels grups desfavorits:

- Projectes en l'àmbit de la salut, els serveis socials, i la despesa social.

Els fons concedits han de mantenir un **equilibri pel que fa a la grandària** de les empreses: que afavoreixin a la PIME.

Els fons concedits han de mantenir un **equilibri pel que fa a la titularitat** de les empreses: empreses del 3r sector i l'emprenedoria col·lectiva.

Recomanacions del CTESC

Orientació dels projectes d'inversió

Potenciar la inversió en actius amb elevat potencial tractor sobre la inversió privada com l'impuls de l'R+D+i (pública i privada):

- Millorar finançament "hubs" de recerca.
- Potenciar programes d'atracció i retenció de talent.

Potenciar projectes d'inversió en branques d'activitat amb productivitat elevada, que generin ocupació i amb dèficit d'estoc de capital:

- Tres branques d'activitat industrial:
 - Maquinària (C26_C27_C28),
 - Equipaments de transport (C29_C30), i
 - Altres manufactures; reparació i instal·lació de maquinària i equips (C31-C33),
 - totes elles d'elevada productivitat conjunta dels factors.
- Pel seu potencial d'ocupació, genera un parc d'habitatge públic permanent equiparable al de la majoria d'economies més riques de la UE.

Participació activa del interlocutors socials i les organitzacions de la societat en els plans presentats pels Estats membres (tal i com reconeix la legislació europea, estatal, i catalana)



Es proposa la creació en el CTESC d'un **òrgan de seguiment i avaluació**, que pugui establir un diàleg amb altres òrgans de l'administració:

- col·laborar en el disseny de la gestió dels fons.
- aportar criteri a la selecció de projectes.
- fer avaluació independent i seguiment de l'execució dels projectes.



L'estoc de capital a Catalunya: el paper de la inversió pública i l'oportunitat del fons Next Generation

Ponent

Ricard Ballera

Director

Joan Antoni Santana

Coordinador

David Mallafrè

Autors

David Mallafrè

Matias Vives

Membres del grup de treball

Moisés Bonal (PIMEC)

Salvador Guillermo (Foment)

José Manuel Fandiño (UGT)

Ricard Ballera (CCOO)

Suport tècnic

Núria Escoda

Maria Teresa Mañas

Marta Graell