

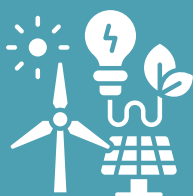
ÀMBIT DE L'INFORME

- L'informe analitza com Catalunya afronta transformacions ràpides i profundes derivades de la **transició verda**, la **digitalització** i l'**envelliment demogràfic**, que afectaran de manera significativa el mercat de treball actual.
- Subratlla la necessitat de desplegar **polítiques d'ocupació** que s'anticipin, basades en la combinació d'**orientació, formació i qualificació professional**, i intermediació laboral, que evitin noves desigualtats i l'exclusió de col·lectius vulnerables.
- Apunta que calen **mesures concretes** per garantir que les persones tinguin **oportunitats laborals** reals al llarg de tota la trajectòria vital i fer front a les necessitats del mercat de treball.

L'ocupabilitat laboral esdevé estratègica per garantir la inclusió social, el desenvolupament personal i la cohesió territorial.

Tres grans transicions que canvien el mercat laboral

Transició verda



- Segons dades de la Comissió Europea recollides a l'informe, la transició verda **pot afectar entre el 35% i el 40% dels llocs de treball actuals a Catalunya**. El canvi cap a una economia sostenible, impulsat pel Pacte Verd Europeu (Green Deal) i els fons NextGenerationEU, tindran un impacte directe en sectors com la indústria, l'energia, la construcció i el transport.
- Segons estudis de la Comissió Europea, com a conseqüència de l'impuls de l'economia verda **es poden crear fins a un milió de llocs de treball addicionals** a la UE l'any 2030 i uns dos milions el 2050.
- El CTESC assenyala que la transició podria comportar que les empreses no trobessin treballadors i treballadores amb les competències adequades. La **reconversió verda requerirà reciclatge professional** i formació contínua, especialment per a les persones treballadores d'activitats intensives en carboni.
- La transició verda tindrà **impactes territorials diferenciats** i afectarà especialment sectors industrials, fet que fa necessària la planificació de programes formatius específics i adaptats.
- Les **empreses necessitaran persones amb competències verdes**, com la gestió energètica, l'eficiència de recursos, les tecnologies ambientals o l'economia circular.

Creació de fins a un milió de llocs de treball addicionals a la UE l'any 2030

Entre 35% i 40% de llocs afectats

Transició digital i intel·ligència artificial



- Aquest procés demana una resposta immediata en matèria de formació i posa de manifest la **necessitat d'impulsar competències digitals avançades** en àmbits com poden ser la ciberseguretat, l'anàlisi de dades, la utilització d'aplicacions digitals o la IA.
- D'acord amb les dades d'un informe de la consultora McKinsey Company recollides a l'estudi, **el 27% de les activitats laborals podrien ser automatitzades o profundament transformades** per la digitalització i l'ús creixent de la intel·ligència artificial.
- Moltes ocupacions existents incorporaran noves eines tecnològiques que modificaran les tasques habituals. La **digitalització pot ampliar les desigualtats** si no es garanteix l'accés universal a la formació.

El 27% de les activitats laborals podrien ser automatitzades o transformades

Com fer efectiva l'ocupabilitat al llarg de la vida

Transició demogràfica

- El CTESC identifica la transició demogràfica com un altre repte destacat. Segons dades de l'Institut d'Estadística de Catalunya (Idescat) recollides a l'informe, **el 2030 una de cada tres persones treballadores tindrà més de 50 anys.**

El 2030 una de cada tres persones treballadores tindrà més de 50 anys.

- La transició demogràfica pot generar **canvis en les demandes ocupacionals** d'algun sectors (ex. ind.farmacèutica o atenció integral de les persones), afavorir el sorgiment de **nous perfils professionals** o fer evident la necessitat de readaptar perfils actuals.
- La disminució de la natalitat pot **minorar les pressions** en sectors com l'educació o l'atenció a la infància.
- L'envelliment de la població activa i la reducció de persones en edat de treballar comportaran la **necessitat de programes de formació i requalificació** per a les persones de més edat.

Àmbits d'actuació prioritaris

Orientació

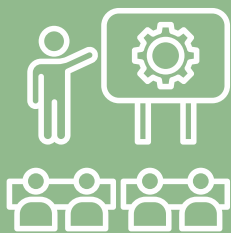
- L'**orientació professional és fonamental per afavorir trajectòries laborals contínues**, i per ajudar les persones a adaptar-se als canvis del mercat de treball.
- Cal un model únic d'orientació, estable i de governança pública**, que sigui accessible des de qualsevol punt del territori. D'altra banda, és important que s'ofereixi un **servei i itineraris personalitzats**.



✓ Recomanacions

- Articular un veritable **servei d'orientació, estable i transversal al llarg de la vida**.
- Treballar perquè l'orientació sigui **un únic model** i que el departament o departaments de la Generalitat competents en la matèria n'exerceixin la governança i garanteixin la **integració i la coordinació entre ells**.
- Assegurar la figura de la persona orientadora** que acompanyi i faci seguiment de totes les actuacions que se'n derivin (formació, acreditació, intermediació...) i pugui reprendre l'atenció de la persona sempre que ho torni a necessitar.
- Augmentar el nombre d'orientadors i orientadores** del conjunt del sistema i assegurar l'estabilitat de la plantilla, de manera que no depenguin d'un programa.
- Impulsar en l'orientació el paper de les entitats del sistema d'ocupació**, i en especial la implicació de les empreses, pel seu coneixement directe de les ocupacions i de la seva evolució.

Formació i qualificació professional



- La formació i la qualificació professional són essencials per garantir l'ocupabilitat** al llarg de la vida i l'adaptació de les persones treballadores als canvis tecnològics i organitzatius.
- El sistema català de formació professional ha avançat en la integració entre la formació reglada i la formació per a l'ocupació en un sistema únic que s'ha de consolidar. **Cal reforçar la planificació de l'oferta formativa i l'adequació territorial** i sectorial de les especialitats. Les places formatives s'han d'ajustar a les necessitats reals.

✓ Recomanacions

- Oferir una formació basada en un **aprenentatge competencial de qualitat, flexible i inclusiu**, durant totes les etapes de la vida, mitjançant la formació acadèmica i professional.
- Adequar l'oferta formativa** a les necessitats actuals i futures del mercat de treball.
- Establir una estratègia i planificació per a la **detecció de necessitats formatives que sigui harmonitzada i coordinada**, amb participació d'empreses i interlocutors socials.
- Impulsar el desenvolupament de l'FP dual en tots els seus nivells** i reforçar el paper dels certificats professionals.
- Invertir en la formació dels treballadors i treballadores ocupats/des amb formació bàsica o inicial de **manera preventiva**, així com en aquells sectors **en risc de transició**.
- Incrementar la divulgació dels processos d'acreditació de competències professionals** i vetllar per la consolidació d'una cultura de qualificació professional permanent (formació i acreditació) dins les empreses.

Com fer efectiva l'ocupabilitat al llarg de la vida

Intermediació laboral

- Un altre element clau per garantir l'ocupabilitat és que la intermediació laboral **connecti oferta i demanda** i persones i empreses de manera eficient i equitativa.
- Cal un Servei Públic d'Ocupació modernitzat que utilitzi, entre altres, eines digitals i intel·ligència artificial a fi de fer un **seguiment més acurat dels itineraris professionals**, personalitzar els serveis o **ajustar l'oferta a la demanda**.



✓ Recomanacions

- **Desenvolupar un treball més intens i constant amb les empreses** per tal que aquestes tinguin el **SOC com a referent** per satisfer les seves vacants i necessitats quant a la intermediació laboral principalment, però també per altres tipus de necessitats (formació, acreditació de competències professionals, etc.).
- **Intensificar el treball conjunt amb les persones** que es troben en procés de recerca de feina i millorar el sistema de perfilat que realitza el SOC.
- **Acompanyar les persones individualment** durant els processos d'inserció en el mercat laboral i de transició entre formació i ocupació o entre diferents ocupacions.

El sistema d'ocupació

- Se subratlla la necessitat de mantenir una **visió holística, territorialitzada i orientada a resultats**. Per fer front a les necessitats canviants de les persones i del teixit productiu calen polítiques flexibles, inclusives i adaptatives.
- Es proposa **incrementar els recursos destinats a les polítiques actives d'ocupació** i garantir-ne l'estabilitat mitjançant models de finançament plurianuals.
- L'avaluació de les polítiques públiques ha de basar-se en sistemes d'anàlisi i el seu seguiment per tal de **millorar-ne l'eficàcia i l'impacte**.
- L'informe defensa l'ocupabilitat amb **perspectiva de gènere** i que es tinguin en compte els **col·lectius vulnerables**, adaptant les polítiques a les seves necessitats específiques i garantint la igualtat real d'oportunitats en totes les etapes.

✓ Recomanacions

- **Adaptar les mesures d'ocupabilitat** al llarg de la vida a les exigències derivades de les tendències emergents i els canvis recents en l'entorn laboral.
- Fer efectiva la **creació de l'expedient laboral únic** definit a la Llei 3/2023 d'ocupació.
- **Incrementar la partida pressupostària** i els recursos destinats a les polítiques actives d'ocupació i **definir escenaris de despesa planificats** de caràcter plurianual.
- **Desenvolupar eines d'analítica de dades d'IA** per copsar la realitat del mercat de treball, els dèficits i l'impacte de les polítiques en curs.
- **Aplicar la perspectiva de gènere** en totes aquelles actuacions per a l'ocupació i garantir que les polítiques d'ocupació tinguin en compte les **necessitats específiques de col·lectius vulnerables**.

