

## Indicadors de conjuntura econòmica

### ÍNDEX DE PREUS DE CONSUM, DE PREUS INDUSTRIALS I DE PRODUCCIÓ INDUSTRIAL

CATALUNYA 2013-2014		
	Variació intermensual (%)	Variació interanual (%)
Índex de preus de consum <sup>1</sup>	0,9	0,7
Índex de preus industrials <sup>1</sup>	0,2	-0,2
Índex de producció industrial	-	2,1 <sup>2</sup>

Font: Idescat.

1) Darrera dada: abril 2014.

2) Variació interanual de la mitjana de l'índex del període gener-març (2013-2014) corregit d'efectes de calendari.

## Indicadors de mercat de treball

### ATUR REGISTRAT, CONTRACTES I AFILIACIÓ

CATALUNYA Abril 2014		
		Var. Interanual (%)
Atur registrat <sup>1</sup>	611.822	-6,9
Homes	306.697	-9,1
Dones	305.125	-4,5
Ctes. indefinits <sup>1</sup>	27.294	36,7
Homes	14.486	39,4
Dones	12.808	33,8
Ctes. temporals <sup>1</sup>	170.695	17,3
Homes	87.983	16,0
Dones	82.712	18,8
Afiliació. Total Sistema <sup>2</sup>	2.910.078	1,5

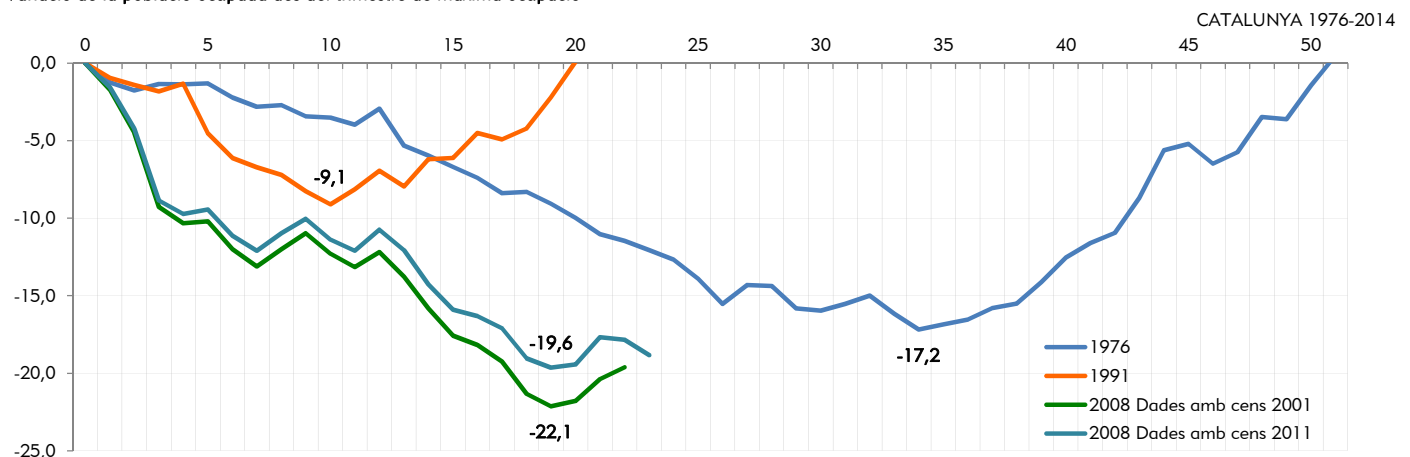
1) Font: Observatori d'Empresa i Ocupació. Departament d'Empresa i Ocupació.

2) Font: Seguretat Social. Ministeri d'Ocupació i Seguretat Social.

## Evolució del mercat de treball des de l'inici de la crisi

### VARIACIÓ DE LA POBLACIÓ OCUPADA DES DEL TRIMESTRE DE MÀXIMA OCUPACIÓ

Variació de la població ocupada des del trimestre de màxima ocupació



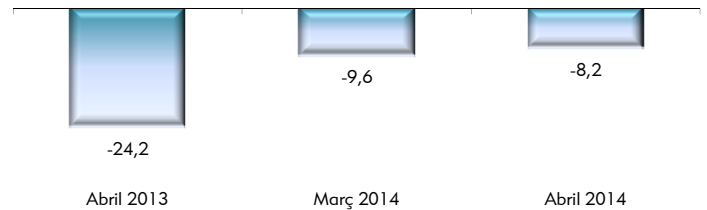
Unitats: percentatges i trimestres.

Font: elaboració pròpia a partir de l'EPA.

Durant l'actual crisi s'ha perdut un percentatge important de llocs de treball; i la seva intensitat és superior a la de qualsevol crisi registrada en les darreres dècades, i acumula ja una durada de 23 trimestres (gairebé 6 anys). En la crisi més llarga de la que es tenen dades (amb inici a l'any 1976), la destrucció d'ocupació va durar 34 trimestres (8 anys i mig), per després registrar un augment espectacular de la població ocupada.

## INDICADOR DE CLIMA INDUSTRIAL

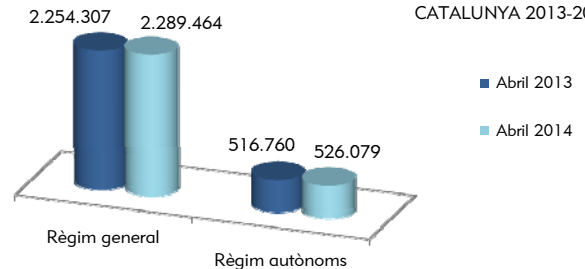
CATALUNYA 2013-2014



Al mes d'abril, l'índex de preus de consum ha augmentat el 0,9% i el 0,7 en termes interanuals. L'índex de preus industrials ha disminuït el 0,2% interanual, i ha augmentat el 0,2% intermensual. La mitjana de l'índex de producció industrial dels primers tres mesos de l'any ha estat el 2,1% més alta que la del mateix període de l'any passat. Finalment, l'indicador de clima industrial del mes d'abril, tot i ser negatiu, és millor que el del mes anterior i que el d'ara fa un any.

## AFILIACIÓ A LA SEGURETAT SOCIAL

CATALUNYA 2013-2014



Al mes d'abril els treballadors afiliats al règim general de la Seguretat Social<sup>1</sup> han tingut un increment de l'1,6% respecte al mes d'abril de l'any anterior. En el mateix període, els treballadors afiliats al règim especial d'Autònoms han tingut un increment de l'1,8%.

(1) Excloso del règim general el Sistema especial agrari i el Sistema especial de treballadors de la llar.

## EVOLUCIÓ DEL MERCAT DE TREBALL DES DE L'INICI DE LA CRISI

L'actual crisi econòmica és de les més intenses i perllongades que ha viscut l'economia catalana en les darreres dècades. A continuació s'estudia el seu impacte entre els diferents col·lectius, a través de la variació de la població ocupada des de l'inici de la crisi (segon trimestre de l'any 2008) fins a la última dada disponible (primer trimestre de l'any 2014). Per tal de dur a terme aquest exercici, s'utilitzaran les noves dades de l'EPA, d'acord amb el Cens de 2011.

Durant aquest període (segon trimestre de 2008 a primer trimestre de 2014), la població ocupada s'ha reduït un 18,8%, dada que contrasta amb la pèrdua de població activa (3,4%) o de la població amb edat de treballar (3,9%), especialment durant els darrers anys de la crisi. Així, durant el període, la taxa d'ocupació ha passat del 72,6% al 61,3% (11,3 punts percentuals menys), mentre que la taxa d'activitat ha augmentat 0,4pp, de 78,4% a 78,8%, el que ha derivat en un increment important de la taxa d'atur, que ha passat del 7,5% al 22,2% (14,7pp més).

Si s'estudia la variació de la població ocupada pels diferents col·lectius, s'observa que el grup d'edat d'entre 16 i 24 anys ha perdut el 55,4% dels ocupats/des que registrava al segon trimestre de l'any 2008. El col·lectiu d'individus de 25 a 34 anys ocupats ha disminuït un 38,4%, mentre que el de 35 a 54 anys ho ha fet només un 3,0%, i el de 55 a 64 anys un 6,9%. Val a dir que darrera d'aquesta tendència hi ha un canvi en la piràmide demogràfica que, malgrat que pot servir per matisar els resultats anteriors, no amaga el major impacte de la crisi entre la població jove, amb enormes dificultats per entrar al mercat laboral.

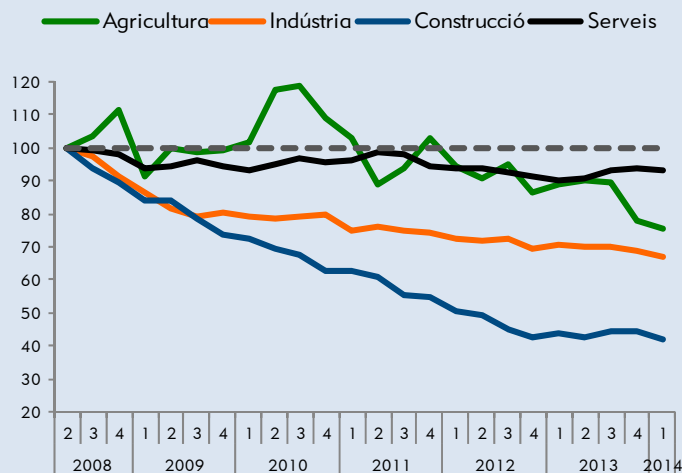
Per gèneres, s'observa també la major afectació de la crisi en el col·lectiu masculí, que perd el 24,6% dels seus ocupats, mentre que les dones perden l'11,4% de les seves ocupades. Així mateix, i segons la nacionalitat de l'individu, s'observa un descens del 42,3% entre la població ocupada de nacionalitat estrangera i un 13,8% entre ocupats i ocupades de nacionalitat espanyola.

Si es realitza l'anàlisi per nivell formatiu, es veu que la població amb educació primària ocupada ha retrocedit el 58,7%, molt per sobre del retrocés de la població ocupada amb educació secundària incompleta (-15,2%), o el descens dels ocupats/des amb educació secundària d'orientació general (-31,0%) o professional (-27,5%). Destaca, per contra, l'increment de la població ocupada amb educació superior durant el període (+8,5%), que s'explicaria en bona mesura per l'augment del nivell formatiu de la població.

Per províncies, la que ha perdut un major percentatge d'individus ocupats ha estat Tarragona, amb un 21,3% menys que al segon trimestre de l'any 2008, seguida de Girona (-19,6%), Barcelona (-18,7%) i Lleida (-14,4%).

Si aquesta anàlisi es realitza per sectors d'activitat s'observa un descens del 57,9% de la població ocupada a la construcció, mentre que la indústria ha perdut un 33,2% dels seus treballadors/es, i l'agricultura un 24,5%. Els serveis, tot i perdre un 7,0% d'individus ocupats, aguanten millor la crisi que la resta de sectors.

Gràfic. Població ocupada (16-64 anys), per sectors d'activitat. Catalunya 2T 2008-1T 2014



Unitats: percentatges (Índex base 2T 2008=100).

Font: elaboració pròpia a partir de l'EPA.

Si bé dins de la indústria les variacions han estat més o menys homogènies, al sector serveis l'heterogeneïtat és manifesta, amb un descens del 17,1% a la intermediació financera i activitats immobiliàries o del 15,8% al comerç i l'hostaleria, que contrasten amb l'increment del 10,8% a l'Administració pública, educació i activitats sanitàries, o el descens del 0,1% als altres serveis.

Un fet molt destacat de la crisi ha estat la reducció de la jornada laboral. Això ha fet que la població ocupada a temps complet s'hagi reduït un 22,6%, mentre que l'ocupada a temps parcial s'ha incrementat un 9,6%, fruit dels increments registrats a partir de l'any 2010.

En els anys de crisi, la població assalariada ha retrocedit un 20,2%, mentre que els empresaris ho han fet un 32,7% i els autònoms han augmentat un 2,1%, fruit de l'ascens durant els últims trimestres.

Entre la població assalariada, durant el període analitzat s'han destruït el 24,0% dels llocs de treball al sector privat, mentre que al sector públic s'ha registrat un increment del 6,6%. Si s'analitzen els assalariats en funció del tipus de contracte, s'observa que els ocupats/des amb contracte temporal han disminuït un 32,1%, mentre que els individus amb contracte indefinit ho han fet un 16,8%.

En resum, durant aquest període s'han produït importants canvis estructurals, tant pel que fa a l'economia com al mercat de treball. La població ocupada es troba més envellida que a l'inici de la crisi, està formada per un percentatge menor de població de nacionalitat estrangera i les dones han guanyat protagonisme. La població ocupada també presenta cada cop un major nivell formatiu. Així mateix, els serveis han incrementat el seu rol a l'economia, reduint-se considerablement el de la indústria, però sobretot el de la construcció. Finalment, les característiques del lloc de treball també canvien, amb un major pes del treball a temps parcial o del treball autònom.