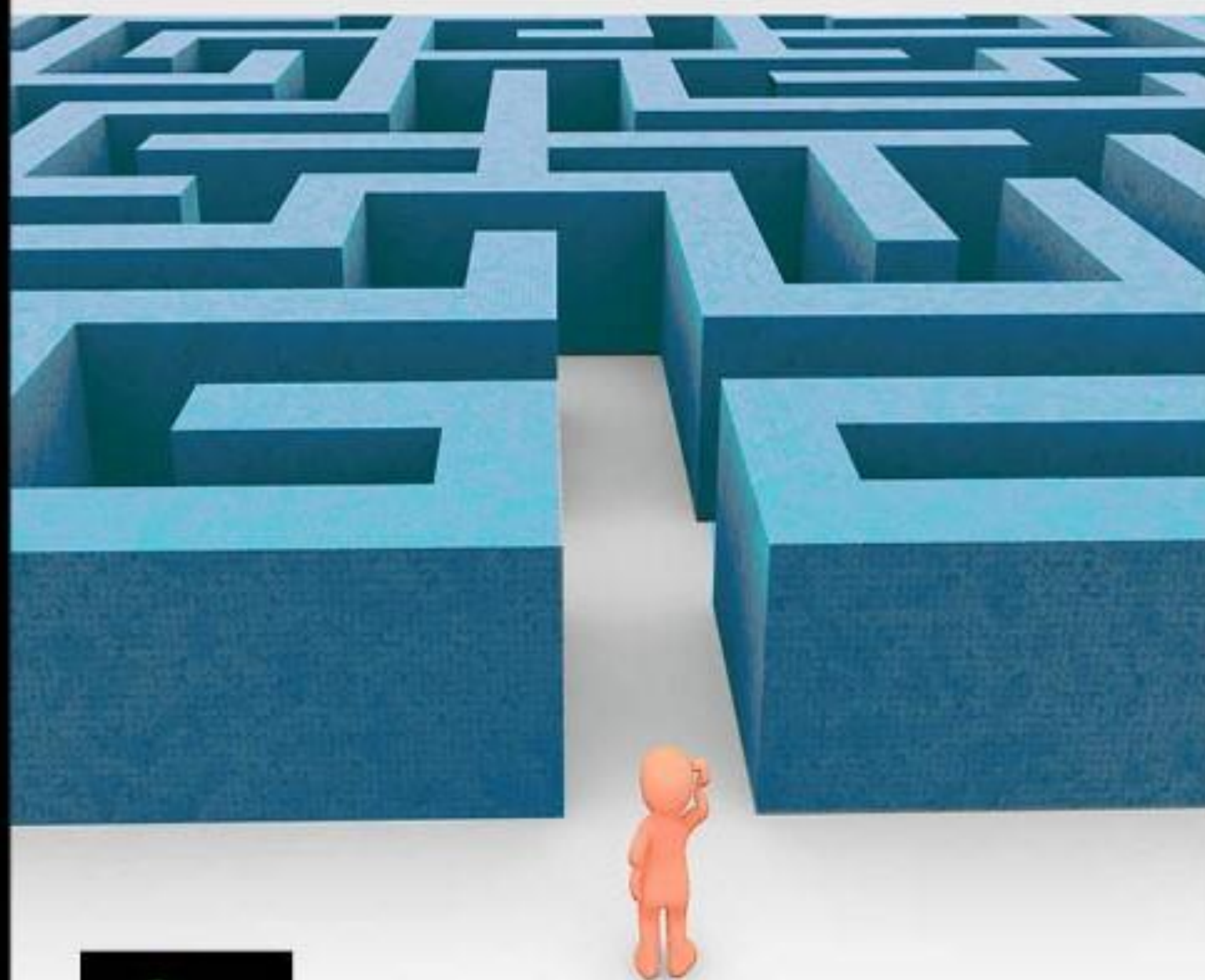


Situació del treball autònom a Catalunya 2020

Resum executiu. Consideracions i recomanacions



Col·lecció Estudis i Informes. Número 61

SITUACIÓ DEL TREBALL AUTÒNOM A CATALUNYA 2020

INFORME

aprovat pel Ple del Consell de Treball, Econòmic i Social en la
sessió extraordinària del dia 18 d'octubre del 2021.



Ponent

Víctor Climent

Director

Joan Antoni Santana

Coordinadora

Roser Ferrer

Autors

Pere Castell
Roser Ferrer
Marta Olivella
Virgínia Villar

Membres del grup de treball

José Manuel Jurado, Comissió Obrera Nacional de Catalunya (CCOO)
Sandra Zapatero, Unió General de Treballadors de Catalunya (UGT)
Maria Mora, Foment del Treball Nacional
Àngel Hermosilla, Petita i Mitjana Empresa de Catalunya (PIMEC)
Guillem Perdrix, Confederació de Cooperatives de Catalunya (CCC)
Víctor Climent, Expert

Consell de Treball, Econòmic i Social de Catalunya

Barcelona, 2021



Els continguts d'aquesta obra estan subjectes a una llicència Creative Commons del tipus reconeixement d'autoria, usos no comercials i sense obra derivada. Se'n permet la reproducció, distribució i comunicació pública sempre que se'n citi l'autor o autors i l'editor i no es faci un ús comercial de l'obra original ni se'n creïn obres derivades. Podeu consultar un resum dels termes de la llicència a: [Llicència Creative Commons](#)

© Generalitat de Catalunya

Consell de Treball, Econòmic i Social de Catalunya

Diputació, 284

08009 Barcelona

Tel. 93 270 17 80

Adreça Internet: ctesc.gencat.cat

A/e: ctesc@gencat.cat

ISBN: 978-84-18986-29-1 (obra completa)

Imatges: Lonely" / llicència de domini públic (CC0 1.0)

Barcelona, octubre 2021

Aquest document compleix les pautes d'accessibilitat WCAG (Web Content Accessibility Guidelines) 2.1.

1. Resum executiu

El CTESC elabora anualment, per mandat de la Llei 7/2005, una diagnosi de la situació del treball autònom a Catalunya.

Aquest informe està estretament vinculat al monogràfic *Incidència de la COVID-19 sobre el treball autònom*, aprovat el 2 de novembre de 2020 en el qual s'analitzen, amb dades a setembre de 2020, l'afiliació al RETA i l'ocupació estimada per l'EPA, així com les mesures de suport i consolidació dirigides al treball autònom.

L'informe d'enguany s'estructura en nou apartats, inclòs aquest resum executiu i un apartat introductori que descriu l'estructura de l'informe. El tercer apartat descriu l'evolució del treball autònom a Catalunya mitjançant l'anàlisi de l'Enquesta de població activa. Les primeres impressions d'aquest apartat mostren una dinàmica diferent a la dels anys precedents. El lleuger augment en el nombre de persones treballadores autònomes trenca amb la tendència al declivi que venia experimentant aquests darrers anys. Aquest lleuger augment del nombre de persones del col·lectiu es podria explicar en bona mesura per un millor comportament dels homes. I també es vincula a una millor evolució de les cohorts de més edat i a les categories d'educació secundària, especialment les de segona etapa. Aquests perfils haurien mostrat un millor comportament en el desenvolupament del treball per compte propi que no pas en el treball per compte d'altri. No obstant això, caldria analitzar amb més profunditat aquesta dinàmica, atès que el col·lectiu ha sofert també les restriccions derivades de la pandèmia, en un context advers.

L'apartat quart descriu l'evolució del treball autònom a Catalunya mitjançant l'anàlisi de la Seguretat Social. Es constata que, en termes globals, l'evolució interanual del nombre d'afiliacions per compte propi a 31 de desembre ha estat lleugerament negativa, del 0,2%. Es tracta d'una evolució que xoca amb la de les afiliacions per compte d'altri, que han caigut amb molta més intensitat, el -2,6%, en un any complicat com aquest darrer. Això ha fet pujar la ràtio de treball autònom sobre el total fins al 16,3%.

Sectorialment, la caiguda més intensa de les afiliacions l'ha experimentat el sector industrial (-3%). Territorialment, la intensitat de la contracció ha estat lleugerament més intensa a la província de Lleida, i especialment a la comarca de la Segarra, on les afiliacions han caigut el 9,7%. Aquesta forta davallada de les afiliacions és atribuïble a l'evolució de les afiliacions de membres de societats cooperatives i col·lectives, que a la Segarra han reculat el 36%. Aquesta forta disminució s'explica a la vegada pels processos de reestructuració laboral que ja fa uns anys que s'han vingut duent a terme per part d'Inspecció de treball. Tot i que fins ara havien afectat sobretot a les comarques de les províncies de Girona i Barcelona, enguany han prosseguit amb les de Lleida i, en especial, a la Segarra. Aquest procés s'ha centrat en el sector industrial, i en especial en aquelles activitats que es percebia que havien utilitzat de manera més profusa aquest tipus de contractació.

La contracció més accentuada dels membres de cooperatives i societats col·lectives ha pautat l'evolució global de les afiliacions per compte propi. Amb una caiguda del 2,6%, ha arrossegat lleugerament a la baixa el conjunt d'afiliacions, especialment si tenim en compte que els autònoms persones físiques, el grup més nombrós dins del RETA, ha perfilat una evolució lleugerament a l'alça, del 0,3%.

En termes generals, doncs, i en el conjunt de l'any, no sembla que l'evolució negativa sigui el reflex del context de pandèmia, sinó més aviat un aprofundiment en la tendència encetada ja fa uns anys ençà a partir de les regularitzacions al sector industrial. Això ens podria fer pensar que la crisi derivada de la COVID-19 no ha afectat el col·lectiu dels autònoms, una afirmació que tanmateix cal matisar, atès que hi ha aspectes que no s'han analitzat amb prou profunditat.

De fet, tant les dades sobre evolució de membres de cooperatives en el decurs del primer semestre, com les d'afiliacions segons antiguitat del negoci d'autònoms pròpiament dits mostren divergències significatives respecte de la pauta habitual o esperada. La primera dada mostra a 30 de juny una evolució interanual sectorialment molt transversal, assenyalant que el primer semestre del 2020 fou complicat per a la majoria d'activitats. En el cas dels APD, les dades també reflecteixen una disminució intensa del ritme de creació de negocis sobretot durant aquest semestre. D'aquesta manera, cal tenir present que, tot i que l'evolució de les dades d'afiliació mostren un comportament més resilient del col·lectiu en general, la crisi també els ha afectat, i les xifres d'ocupació no reflecteixen, en gran mesura, la contracció més intensa que hauria experimentat el volum d'activitat.

A l'apartat cinquè es fa una anàlisi comparativa de la situació del treball autònom a Catalunya i la resta de comunitats autònomes. A Catalunya el pes del treball autònom és en termes relatius baix. En comparació amb la resta de comunitats autònomes espanyoles només mostren un percentatge menor Múrcia, País Basc i la Comunitat de Madrid.

En termes d'evolució del treball autònom en el decurs d'aquests darrers dos anys, Catalunya s'ha situat a prop de la mitjana. Això ha estat així tant pel que fa al pes relatiu del col·lectiu com a la seva variació.

En general, el pes de les dones en el treball autònom ha augmentat en la majoria de comunitats autònomes. A Catalunya, tot i que aquest percentatge ha augmentat, ho ha fet de manera molt minsa, només en 0,1 punts percentuals. Es tracta d'un creixement molt per sota del de la mitjana de l'Estat, on ha passat del 33,7% al 34,5%.

El col·lectiu a Catalunya es mostra molt terciaritzat, i només les comunitats de Madrid, Canàries i les Illes Balears superen Catalunya en aquest àmbit. Pel que fa al pes del sector industrial, Catalunya mostra una contribució relativa de la indústria en el treball autònom lleugerament per sota de la mitjana espanyola. Aquest posicionament s'ha assolit en els darrers anys, possiblement per una evolució diferencial més modesta del col·lectiu Catalunya, molt determinat per les regularitzacions en matèria laboral. En el cas del sector de la construcció, les persones que hi treballen suposen l'11,3% del treball autònom, i el 29% de les persones que treballen en aquest sector ho fan per compte propi. Catalunya mostra un pes baix de l'activitat agrària en el col·lectiu analitzat, que suposa només el 3,8%. Tanmateix, el 43,3% de la gent que treballa en el sector primari ho fa per compte propi, un percentatge superior al del conjunt d'Espanya (36,7%).

Per edats, tot i que semblaria que l'estructura del col·lectiu és molt envellida, si es compara amb la de la resta de comunitats s'observa que no ho és, almenys en termes relatius. De fet, l'estructura per edats del col·lectiu a Catalunya no difereix gaire de la del conjunt de l'Estat, i aquí perfila a més una fesomia més rejuvenida.

Finalment, el perfil formatiu del col·lectiu a Catalunya es mostra lleugerament més qualificat que el de la mitjana del conjunt de l'Estat. Tant la categoria d'estudis superiors com la de estudis de secundària de segona etapa mostren una importància relativa superior.

En l'apartat sisè s'analitza la protecció social del treball autònom al llarg de l'any 2020 (i part del 2021).

Com a qüestió prèvia a l'anàlisi de les dades, es fa referència a una sèrie de novetats normatives. A continuació, s'analitzen les pensions contributives i altres prestacions econòmiques de la Seguretat Social, així com la prestació de cessament d'activitat. Finalment, es relacionen les mesures extraordinàries de protecció social del treball autònom posades en marxa amb motiu de la pandèmia.

L'any 2020, les pensions es revaloren el 0,9% i l'edat legal de jubilació se situa en els 65 anys i 10 mesos. La quantia de les bases mínima i màxima de cotització es manté igual que l'any 2019 (944,4 i 4.070,1 euros, respectivament) i el tipus de cotització augmenta el 0,3%, situant-se la quota mínima en els 286,1 euros mensuals. Així mateix, el permís del pare per naixement i cura de menor s'amplia fins a les 12 setmanes (i fins a les 16 setmanes el 2021).

Ja entrat l'any 2021, el febrer s'aprova el complement de pensions contributives per a la reducció de la bretxa de gènere. Així mateix, l'1 de juliol se signa l'Acord sobre pensions entre Govern i agents socials, el qual preveu la implantació gradual d'un sistema de cotització del treball autònom basat en els rendiments reals a partir del 2022 (amb efectes econòmics a partir del 2023).

Quant a les pensions contributives del RETA, l'any 2020 el nombre d'aquestes pensions a Catalunya és de 320.056, el 0,3% menys que l'any anterior. Cal destacar que el 2020 és el primer any en la sèrie de registres de la Seguretat Social (des del 2005) en el qual es produeix una baixada del nombre d'aquestes pensions, com a conseqüència de l'efecte de la pandèmia en les altes i sobretot en les baixes de pensions.

L'any 2020, la quantia mitjana de les pensions contributives del RETA és de 732,5 euros, el 2,3% més que l'any anterior. La pensió mitjana de les dones és de 615,3 euros i suposa el 70,1% de la dels homes (867,6 euros). Altrament, la pensió mitjana del RETA és el 37,4% més baixa que la de l'RG (1.170,6 euros). La causa principal de l'anterior es troba en què el 85,9% dels treballadors i treballadores autònoms persones físiques cotitzen per la base mínima (a 31.12.2020).

Altrament, entre el 2019 i el 2020 disminueixen els processos iniciats d'incapacitat temporal per contingències comunes en el RETA (i en la resta de règims de cotització). Les causes d'aquesta evolució es poden trobar (entre d'altres) en el confinament, les restriccions i l'augment del teletreball motivats per la pandèmia.

Pel que fa a la prestació per cessament d'activitat, cal posar de manifest que només es disposa de dades acumulades al segon trimestre del 2020, com a conseqüència de la posada en marxa de les prestacions extraordinàries motivades per la COVID-19.

Entre gener i juny del 2020 s'han presentat 863 sol·licituds, gairebé el doble que en tot l'any 2019 (486 sol·licituds), la qual cosa es pot relacionar amb els efectes de la pandèmia en l'activitat del treball autònom.

Si es tenen en compte els desistiments (33), resulten 830 sol·licituds, de les quals se n'han denegat 416 (el 50,1%), mentre que 234 s'han resolt favorablement. Val a dir que aquests resultats s'han de prendre amb prudència, atès l'elevat nombre de sol·licituds pendents de resoldre (180). Pel que fa a les causes de les denegacions, el 71,9% són per no haver acreditat correctament el cessament. Finalment, s'han reconegut 250 prestacions entre gener i juny del 2020 (que equival a la suma de les 234 sol·licituds resoltes favorablement i les 16 reclamacions estimades), la majoria (el 79,6%) per causes econòmiques, tècniques, productives o d'organització.

Quant a les mesures extraordinàries posades en marxa per fer front a la pandèmia, a Catalunya s'han concedit 243.958 prestacions extraordinàries de cessament d'activitat a 30.06.2020, la qual cosa suposa la protecció del 43% del col·lectiu. Aquesta prestació ha estat vigent del 14 de març al 30 de juny del 2020, tot i que s'ha pogut sol·licitar fins al 31 de juliol del 2020.

L'1 de juliol del 2020, entren en vigor la prestació per cessament d'activitat compatible amb l'activitat i la destinada a persones treballadores autònomes de temporada. Així mateix, l'1 d'octubre del 2020, entren en vigor la prestació extraordinària per suspensió de l'activitat per resolució administrativa, així com la motivada per baixos ingressos. Les quatre prestacions esmentades han estat prorrogades fins al 30 de setembre 2021.

A escala estatal, a 31.05.2021 s'han concedit 359.448 prestacions compatibles amb l'activitat, 829 al treball per compte propi de temporada, 3.696 per suspensió d'activitat i 78.373 per baixos ingressos. En l'àmbit de Catalunya, només es disposa de dades globals a 26.04.2021, data en la qual consten aprovades 74.682 prestacions.

L'apartat setè descriu les mesures destinades al foment i consolidació del treball autònom. Es constata que la pandèmia de la COVID-19 ha afectat de manera significativa la política de suport i consolidació del treball autònom de l'any 2020 i primers mesos del 2021.

Aquesta afectació es manifesta principalment en dos àmbits: d'una banda, en l'adopció de mesures excepcionals (de xoc, de rescat i de recuperació econòmica), que han coexistit amb les que tenen una trajectòria consolidada en el temps. De l'altra, l'efecte distorsionador de la pandèmia en la lectura de l'evolució dels indicadors de les mesures consolidades, atès que provoca canvis abruptes.

Des de la perspectiva de la planificació, les mesures excepcionals adoptades es poden classificar en tres tipus:

- Mesures de xoc, adoptades sense planificació prèvia degut a la irrupció inesperada de la pandèmia (de març a maig de 2020).
- Mesures de rescat, previstes en els primers plans aprovats de juny a agost de 2020.

- Mesures de reactivació, definides i estructurades en diversos plans de reactivació socioeconòmica, tant d'àmbit autonòmic com local (d'octubre de 2020 al primer semestre del 2021)

L'anàlisi concreta de les mesures adoptades en l'àmbit estatal, autonòmic i local (novetat d'aquesta edició) es fa diferenciant si van dirigides a persones treballadores autònomes o a altres formes de treball autònom. Pel que fa a les primeres, l'informe mostra que:

- La pandèmia ha provocat un descens significatiu (més del 30% en cada cas) del nombre de persones que utilitzen la prestació d'atur com a recurs per finançar l'inici d'una activitat per compte propi. L'any 2020 s'ha intensificat la davallada que ja es registrava en anys anteriors en les persones que capitalitzen, mentre que en el futur es podrà confirmar si el descens en la compatibilització i la suspensió es consolida. Les dades apunten a una preferència per les opcions que permeten mantenir en el temps la prestació, com a garantia d'ingressos en el moment d'emprendre.
- La gestió de les mesures de suport econòmic vinculades a la COVID-19 ha posat de manifest que de vegades els requisits exigits dificulten l'accés a les mesures a un nombre elevat de potencials persones destinatàries, fet que comporta que els ajuts no arribin a tothom que els necessita i que quedi pressupost pendent d'atorgar. En alguns casos els requisits es modifiquen i s'amplia el termini per sol·licitar l'ajut, mentre que en d'altres s'obre una nova convocatòria.
- També s'han detectat disfuncions en considerar com a únic criteri d'atorgament dels ajuts el moment de presentació de la sol·licitud. Aquesta dificultat s'ha intentat solucionar amb la creació d'un tràmit previ d'inscripció en un registre, de tal manera que la persona que s'hi inscriu esdevé automàticament sol·licitant de l'ajut un cop s'obre la convocatòria.

Pel que fa a les mesures de foment i consolidació dirigides a altres formes de treball autònom, cal destacar:

- Les mesures aplicades els darrers anys per digitalitzar l'Administració i implantar la tramitació electrònica han facilitat la continuïtat de la tramitació administrativa de molts procediments, tot i els efectes de la declaració de l'estat d'alarma del març del 2020 i la restricció de la presencialitat. És indubtable, però, que la pandèmia n'ha accelerat l'ús: el 97,5% dels expedients tramitats per la FUE el 2020 han estat electrònics.
- L'efectiva digitalització de l'Administració i de l'activitat econòmica en general queda condicionada per les competències digitals de la ciutadania, dels professionals autònoms i les empreses. La formació impartida al llarg del 2020 (majoritàriament en línia) ha prestat una atenció especial a la capacitat digital de les persones i professionals, així com a la transformació digital dels negocis.

Pel que fa a les mesures de suport econòmic, cal destacar que tant l'ICO com l'ICF han reduït esforç financer en les línies tradicionals, però han assumit la gestió de la majoria de línies de finançament vinculades a la COVID-19 que han impulsat el Govern central i el de la Generalitat.

- ACCIÓ ha mantingut, i en alguns casos intensificat, les línies de suport a les empreses innovadores, de fort component tecnològic, fet que és coherent amb l'aposta per la innovació com a eix de reactivació socioeconòmica.
- Les mesures per contenir la pandèmia han afectat en major mesura determinats sectors. Des del Govern central, autonòmic i local s'han obert diferents línies de rescat per compensar les pèrdues assumides i les despeses en què han pogut incórrer per adaptar-se a la normativa. Alguns ajuts dels ens locals van orientats també a la reactivació del sector. L'informe quantifica que en l'àmbit de la Generalitat s'han destinat 207.092.805 euros.

L'apartat vuitè actualitza la normativa aprovada amb posterioritat a l'informe *Incidència de la COVID-19 sobre el treball autònom*, que recull l'anàlisi detallada de les mesures acordades fins al setembre de 2020.

Pel que fa a les mesures per pal·liar les conseqüències i efectes negatius de la COVID-19 des del punt de vista socioeconòmic, en l'àmbit estatal destaca l'aprovació del Reial decret llei 35/2020, que regula un procediment per tal que arrendador i arrendatari puguin acordar la modulació del pagament del lloguer. Amb tot, cal tenir en compte que a Catalunya és d'aplicació la regulació establerta pel Decret llei 34/2020, tal com es va analitzar a l'informe *Incidència de la COVID-19 sobre el treball autònom*.

Els darrers mesos del 2020 el Govern estatal treballa en el Pla de recuperació, transformació i resiliència (PRTR), l'estratègia per canalitzar els fons destinats per Europa a reparar els danys provocats per la crisi de la COVID-19 i, a través de reformes i inversions, construir un futur més sostenible.

En l'àmbit català, a més de les mesures per fer front a les conseqüències de la COVID-19 aprovades a través dels decrets llei 39/2020, 47/2020 i 49/2020, cal destacar la Llei 18/2020, aprovada amb l'objectiu d'impulsar l'activitat econòmica establint els criteris i instruments per fer més àgil i eficient la relació entre les administracions catalanes i les empreses i els treballadors i treballadores autònoms.

El darrer apartat recull les consideracions i recomanacions consensuades a partir de l'anàlisi i el debat dels apartats precedents i que es dirigeixen al Govern de la Generalitat de Catalunya amb l'objectiu d'assessorar-lo en l'elaboració de polítiques relacionades amb el treball autònom.

2. Consideracions i recomanacions

Les consideracions i recomanacions que es recullen en aquest apartat en gran part figuraven en informes d'anys anteriors i, tot i això, continuen essent plenament vigents. S'ha de tenir en compte també el context que deriva de l'actual fase de la situació d'emergència sanitària causada pel virus SARS-CoV-2, caracteritzada entre d'altres per la incertesa sobre la plena capacitat de recuperació i el restabliment de l'activitat empresarial.

El CTESC considera que, en línia amb el Pla de reactivació econòmica i protecció social i l'Acord nacional de bases per a la reactivació econòmica amb protecció social, cal definir i desenvolupar un pla de xoc amb l'horitzó 2022-2023 i, en conseqüència, encoratja la Generalitat a què, amb urgència i en el marc del Consell del Treball Autònom de Catalunya, elabori i doti pressupostàriament un pla d'actuacions en favor del treball autònom, tenint en compte els sectors d'activitat més afectats (turisme, comerç, cultura, etc.).

Vinculat amb l'anterior, cal fer menció a diverses temàtiques de gran abast, que són i seran de gran incidència en la nostra economia i que tindran un impacte important sobre el col·lectiu de persones autònomes. Aquestes requereixen un tractament i un desplegament especial per part de les autoritats oportunes atenent a la perspectiva del treball autònom.

En primer lloc, és rellevant destacar la necessitat que els fons europeus Next Generation EU (NGEU) es distribueixin i s'apliquin sobre la base que les persones treballadores autònomes siguin també receptores o beneficiàries, en la mesura del possible com a grup prioritari atesa la seva importància i per la seva vulnerabilitat. Les transicions energètica i digital, objectiu bàsic dels NGEU, també estan en mans del col·lectiu, com a impulsor i com a usuaris, i, per tant, el desplegament dels fons ha de facilitar la seva participació, preferiblement per la via dels ajuts directes o subvencions.

Un segon tema a ressenyar és la reforma de les pensions i del Règim Especial de Treballadors Autònoms (RETA), procés en el que està immers el Govern estatal i que definirà les bases del model dels propers anys. Al respecte, el present capítol recull diferents consideracions i recomanacions.

Finalment, és necessari que es plantegi de manera urgent una reforma del sistema tributari que afecta al treball autònom. El treball autònom està sotmès a una fiscalitat que té un impacte clarament diferencial i negatiu en comparació amb el treball assalariat, que precaritza la seva activitat i la fa poc atractiva, a més, en moltes ocasions, de crear inseguretats jurídiques. Per aquestes raons, el CTESC anima a promoure les tasques oportunes per dur a terme una modificació del sistema tributari per corregir aquest impacte negatiu.

Pel que fa a l'**accés i disponibilitat de dades**, el CTESC constata que el col·lectiu de persones que treballen per compte propi és heterogeni i inclou sovint altres col·lectius quantitativament poc importants, però amb una identitat administrativa i una realitat aplicada molt diferenciada de la resta. Això obliga sovint a posar la lupa en col·lectius que, per la tipologia de dades de les quals es disposa, sovint no es visualitzen de la millor manera de cara a poder fer diagnòstics adequats. Atesa aquesta situació:

1. El CTESC recomana que en el proper Pla estadístic de Catalunya i en els programes anuals d'actuació estadística corresponents s'inclouï una enquesta específica pel treball autònom, atès que per poder dissenyar i implementar polítiques efectives és necessària informació de la què no es disposa actualment.
2. El CTESC considera que cal disposar d'informació estadística de caràcter longitudinal per poder avaluar la continuïtat i l'evolució a mitjà termini de l'activitat per compte propi. Això contribuiria a fer possible una anàlisi més completa de l'eficàcia de les mesures de foment i sostenibilitat del treball autònom.
3. El CTESC constata la necessitat de tenir informació per poder determinar adequadament: el col·lectiu d'autònoms amb característiques assimilables a les de la figura del TRADE; el col·lectiu no inclòs dins la categoria d'autònoms pròpiament dits, especialment cooperativistes i membres de societats col·lectives.
4. El CTESC considera necessari disposar de les dades relatives al total de persones que han estat declarades treballadors i treballadores per compte d'altri a partir de les actuacions de la Inspecció de Treball en relació amb els falsos autònoms.

Pel que fa a les **mesures de suport i consolidació**, el CTESC constata la coexistència de mesures excepcionals de suport econòmic aprovades per fer front a la pandèmia amb altres consolidades, i considera necessari seguir apostant per aquelles que contribueixen a la diversificació i innovació empresarial, com ara les diferents línies d'ACCIÓ.

L'anàlisi de les mesures de suport i consolidació al treball autònom ha comprès una varietat de mesures elevada, classificada sota la tipologia que preveu la Llei de l'Estatut del Treball Autònom. Alhora, dins de cada categoria s'hi inclouen molts tipus d'actuacions, si bé les mesures de suport econòmic directe són les que concentren un pressupost més elevat.

La crisi provocada per la pandèmia mereix un esforç excepcional per afrontar una situació també excepcional, però alhora ha de servir per replantejar les actuacions que es feien i les que s'han endegat recentment per buscar les solucions més innovadores i que permetin assolir les mateixes finalitats o més amb la menor inversió. En aquest sentit, el CTESC destaca les següents actuacions com a vies a explorar i fomentar:

5. Una compra pública oberta als diferents tipus d'empreses, que tingui en compte les característiques jurídiques i econòmiques del treball autònom i alhora reconegui altres valors, com ara el treball autònom, la sostenibilitat i l'eficiència energètica, l'aposta pel producte de proximitat, etc.
6. La digitalització dels tràmits administratius i una major disponibilitat per part de les administracions d'informació sobre la situació real dels professionals (amb dades reals i fidedignes) hauria de permetre definir millor les mesures de suport generalistes i alhora oferir suport específic, adaptat a la situació de cada sector, territori, etc.
7. Buscar i fomentar vies de col·laboració públicoprivada, que comparteixin objectius i finançament.

8. Avaluar els resultats de les mesures endegades, tenint en compte els seus objectius, i els recursos (humans, materials i econòmics) aplicats i el temps de resposta.

El CTESC constata que la pandèmia ha provocat un descens significatiu (més del 30% en cada cas) del nombre de persones que utilitzen la prestació d'atur com a recurs per finançar l'inici d'una activitat per compte propi. L'any 2020 s'ha intensificat la davallada que ja es registrava en les persones que capitalitzen, mentre que en els propers anys es podrà confirmar si el descens en la compatibilització i la suspensió es consolida. En conseqüència,

9. El CTESC reitera la necessitat d'analitzar els motius d'aquesta evolució, que sembla apuntar cap a una preferència per les opcions que permeten mantenir en el temps la prestació, com a garantia d'ingressos en el moment d'emprendre. Les conclusions de l'anàlisi haurien de permetre redefinir aquesta mesura per adequar-la a les necessitats de les persones que hi opten.

Precisament, la definició dels requisits d'accés i dels criteris de concessió de les línies d'ajut és un element cabdal per tal que arribin al col·lectiu destinatari. Cal que aquests requisits i criteris tinguin en compte la situació real de les persones potencialment destinatàries.

Els ajuts a la solvència empresarial regulats pel Reial decret llei 5/2021 són un exemple clar de la importància de la definició dels requisits d'accés. Tal com s'explica a l'informe, les dificultats d'accés als ajuts han derivat tant de la definició dels sectors més afectats per la crisi com de l'exigència que l'ajut es pogués aplicar només a satisfer un deute bancari, excloent aquells casos en què s'ha recorregut a endeutament no bancari.

El llistat dels sectors d'activitat s'ha ampliat amb celeritat, però no és fins l'aprovació del Reial decret llei 17/2021, de 14 de setembre, que es permet clarament destinar els ajuts a fer front a pagaments a proveïdors no financers.

10. Atès que la gestió dels ajuts a la solvència empresarial (Reial decret llei 5/2021) és competència de les comunitats autònomes, el CTESC recomana al Govern que obri una nova convocatòria amb la màxima celeritat per poder destinar el pressupost restant a satisfer també el pagament dels deutes no bancaris en què hagin pogut incórrer professionals autònoms i empreses.

Cal també que el procediment de tramitació i concessió dels ajuts sigui àgil i ràpid. La Llei 18/2020 de facilitació de l'activitat econòmica va en el bon camí, però s'haurien de reforçar aspectes com ara la incorporació de tots els ajuntaments a la FUE. El CTESC confia que l'Ajuntament de Barcelona s'integri a la FUE en el termini previst per la Llei 18/2020 (el 20 de gener de 2022, data en què farà un any des que ha entrat en vigor).

La correcta implantació de l'Administració digital necessita que tant la ciutadania com els professionals autònoms i les empreses puguin accedir-hi (bretxa digital d'accés) i operar-hi (bretxa digital de capacitació). Així mateix, els processos de transformació digital de molts negocis necessiten també que els clients potencials puguin accedir-hi. La capacitació digital pot ser generalista o bé més específica, vinculada a determinats sectors d'activitat i determinades operacions.

11. El CTESC recomana al Govern eliminar les bretxes d'accés i de capacitat digital. La inversió en aquest àmbit és clau i estratègica. En aquest sentit, el Pla de xoc contra la bretxa digital i per a la inclusió i capacitat de la ciutadania, pot ser un bon instrument per avançar en aquest objectiu i garantir l'accés universal a les eines de comunicació i teletreball. Ara bé, es necessita que es concreti, es doti pressupostàriament i s'executi amb la màxima celeritat possible.
12. En línia amb les directius d'Europa, Espanya i Catalunya, el CTESC considera imprescindible la formació per adquirir unes competències digitals mínimes. En aquest sentit, demana al Govern la posada en marxa de cursos de formació subvencionada per millorar el *reskilling* de les persones treballadores autònomes.
13. El CTESC considera que per posar en marxa les transicions digitals i sostenibles cal disposar de mecanismes de finançament per tal que les persones treballadores autònomes puguin incorporar la infraestructura necessària per poder assolir aquest fi.
14. El CTESC considera que un dels àmbits que cal millorar i fomentar és l'accés i el coneixement de la ciutadania i els professionals a les eines per operar en un entorn digital, com ara els certificats digitals (tant d'àmbit estatal com autonòmic) i la signatura digital.
15. En relació amb la FUE, el CTESC també considera que el fet que els tràmits vinculats a les cooperatives no hi estiguin integrats és un greuge que no permet, d'una banda, la normalització telemàtica dels processos vinculats amb les cooperatives i, de l'altra, agilitat en la creació d'aquesta forma jurídica.
16. El CTESC considera important el desplegament i agilització telemàtica de tots els tràmits relatius a les cooperatives que gestiona el Registre de Cooperatives. Així mateix, considera essencial que la informació registrada pugui ser objecte d'exploració estadística.

Amb caràcter general en matèria de mesures de suport i consolidació, el CTESC considera que cal garantir:

17. En línia amb altres països europeus, la creació d'una plataforma pública on els autònoms i les pimes puguin introduir la seva informació bàsica i rebre alertes de les diferents línies, ajudes i subvencions de les diferents administracions públiques de les que siguin potencials beneficiaris.
18. L'accés a ajuts en l'inici de l'activitat i pel manteniment de l'activitat econòmica, tant per a treballadors i treballadores autònoms com per a societats d'autònoms de base col·lectiva. En aquest sentit, el CTESC recomana la creació de línies ICO amb imports mínims inferiors als actualment vigents (25.000 euros o 15.000 euros, respectivament).
19. La millora de les línies de finançament, tant per inversió com per circulat, ja sigui a través de programes públics o bé a través d'entitats privades, tant per a les etapes inicials com per les de consolidació.

20. L'establiment i dotació d'una línia d'ajuts orientada a aquelles persones més desafavorides, els rendiments dels quals no arriben a l'SMI anual, per ajudar a la consolidació de la seva activitat i evitar-ne el tancament.
21. Una via de finançament destinada a les persones més grans de 45 anys, amb especial atenció a aquelles persones amb dificultat d'inserció laboral, amb l'objectiu de constituir-se i consolidar-se com a treballadors autònoms i com a societats d'autònoms de base col·lectiva.
22. La creació d'un fons d'aval per facilitar la continuïtat, reconversió o reestructuració de l'activitat productiva a través de la constitució d'una societat d'autònoms de base col·lectiva.
23. Que els intermediaris financers no estableixin diferents condicions ni pel que fa als tipus aplicables i de les condicions d'avals públics en les línies de finançament definides per l'Institut Català de Finances i AVALIS ni obliguin a contractar productes financers (per exemple assegurances).
24. La possibilitat que, amb caràcter general, els treballadors i treballadores autònoms puguin concórrer a convocatòries de licitacions. Actualment, en moltes convocatòries públiques de concurrència competitiva s'exigeix un determinat capital social o xifra de negoci per poder presentar-se. Això impedeix en moltes ocasions que els autònoms puguin oferir els seus serveis a l'administració pública.
25. El restabliment i dotació dels ajuts als autònoms per a la contractació de joves dins del programa de Garantia Juvenil.
26. L'equiparació de les deduccions en concepte d'inversió per un àngel inversor que es fan a les empreses en general i que també s'apliquin per l'adquisició de participacions socials de societats cooperatives, noves o de creació recent.
27. La millora de l'accés a la informació del col·lectiu d'autònoms sobre les diverses possibilitats de finançament que s'ofereixen, incloses les noves modalitats de finançament alternatiu (crowdfunding, ...) així com les de l'economia social mitjançant entitats de finances ètiques i solidàries.
28. El reforç i la continuïtat de les línies de suport a les inversions en immobilitzat material o immaterial que contribueixin a la consolidació o millora de la competitivitat dels treballadors autònoms i de les societats d'autònoms de base col·lectiva, en especial a les inversions relatives a la transformació digital i a l'ús del programari lliure i els comuns digitals i a la transició energètica.
29. El manteniment de les subvencions atorgades en l'àmbit dels programes de creació d'ocupació i d'incorporació de persones sòcies per a autònoms i autònoms col·lectius, quan hagin demanat un ERTO o la prestació extraordinària del RETA.
30. L'obertura de línies d'ajudes dirigides a assegurar les adaptacions dels locals comercials, centres i oficines, així com també per a l'adquisició de materials de protecció necessaris per dur a terme l'activitat econòmica.

31. El manteniment d'ajudes per fer front a les despeses corrents en els casos d'aturada total o parcial de l'activitat.

D'altra banda, en el context actual d'incertesa sobre la plena capacitat de recuperació i el restabliment de l'activitat empresarial prenen especial importància la regulació del procediment de segona oportunitat així com sobre la morositat.

32. En el marc de les línies d'aval COVID-19 de l'ICO, el CTEESC constata que l'any 2022 finalitza el període de carència, establert en un màxim de 24 mesos, independentment que s'hagi sol·licitat o no l'ampliació del termini de venciment de les operacions de finançament amb aval públic. En aquest sentit, el CTEESC recomana a les autoritats competents anticipar-se a eventuais escenaris d'impagaments originats per la dificultat d'afrontar-ne els venciments.

Adicionalment, el CTEESC constata que en data 15 d'octubre de 2021 ha finalitzat el termini establert per sol·licitar l'ampliació del termini de venciment, per sol·licitar l'extensió del període de carència sobre el pagament del principal del préstec avalat així com la per sol·licitar la conversió de les operacions de finançament avalades en préstecs participatius no convertibles en capital. El CTEESC recomana que el termini de sol·licitud s'ampliï un any així com que es relaxin alguns dels requisits expressament previstos per sol·licitar l'ampliació, com per exemple l'exigència del certificat d'antecedents penals.

33. El CTEESC considera que cal estar atents al procés de reforma de la Llei concursal a través del qual es transposa la Directiva 2019/1203 sobre reestructuració i insolvència. En especial, caldrà estar atents a la regulació del procediment de segona oportunitat atès que en l'Avantprojecte de Llei el crèdit públic (deutes amb la Seguretat Social i Hisenda) queda exclòs del mecanisme d'exoneració del passiu insatisfet contradint el criteri de la Directiva 2019/1203 i de la STS 381/2019.

34. Així mateix, el CTEESC recomana que els treballadors i les treballadores autònoms puguin acollir-se a una negociació extrajudicial com a alternativa al concurs de creditors, estalviant-los costos no assumibles.

35. El CTEESC considera que s'hauria d'incloure el dret a la justícia gratuïta per a persones físiques amb activitat econòmica.

36. El CTEESC demana que els procediments de segona oportunitat es vinculin a un pla de contingència orientat a tornar a emprendre.

37. El CTEESC considera necessari el compliment de la Llei 3/2004, de 29 de desembre, per la qual s'estableixen mesures de lluita contra la morositat en les operacions comercials atès que la morositat pot afectar de forma especial als autònoms i les pimes, que normalment operen amb gran dependència del curt termini. En aquest sentit, considera que s'ha d'insistir en l'aprovació d'un règim sancionador que vetlli pel compliment de la Llei, en el qual s'hauria d'incloure una bústia de denúncia anònima similar a l'establert contra el frau laboral; la possibilitat que les administracions siguin sancionades així com que en els criteris de graduació de la sanció es tingui en compte la causa de l'incompliment. A aquests efectes, el CTEESC considera que cal estar atents a la tramitació de la Proposició de Llei de modificació

de la Llei 3/2004, de 29 de desembre, per la qual s'estableixen mesures de lluita contra la morositat en les operacions comercials, amb la finalitat de regular un règim d'infraccions i sancions.

En matèria de **Seguretat Social**, l'informe posa de manifest la baixa quantia de les pensions del RETA: l'any 2020, la pensió mitjana d'aquest règim és el 37,4% més baixa (732,5 euros) que la de l'RG (1.170,6 euros). Les diferències més grans s'observen en les pensions de jubilació, les quals són el 39,3% més baixes en el RETA que en l'RG. Això s'explica perquè les cotitzacions al RETA són de quantia baixa: a 31.12.2020, el 85,9% dels treballadors i treballadores autònoms persones físiques cotitzen a la Seguretat Social per la base mínima.

La cotització a la Seguretat Social s'ha regit per un sistema en el que els treballadors i treballadores autònoms poden fixar la seva base de cotització. L'Informe de la Comissió del Pacte de Toledo, aprovat el novembre del 2020, insta als poders públics a vincular la cotització al RETA als ingressos reals. En aquest sentit, l'Acord sobre pensions d'1 de juliol del 2021 preveu la implantació gradual a partir del 2022 d'un sistema de cotització en base als rendiments reals, amb efectes econòmics a partir del 2023 i amb un desplegament progressiu amb un màxim de nou anys.

Tenint en compte l'anàlisi feta en aquest àmbit:

38. El CTESC considera necessari garantir que tota la informació i eines que la Seguretat Social posa a disposició de l'autònom, especialment l'autocàlcul de la pensió de jubilació, estiguin actualitzades permanentment.
39. El CTESC ha recomanat en informes anteriors que s'hauria d'establir un sistema de cotització proporcional als rendiments de l'activitat econòmica, per la qual cosa valora el nou sistema de cotització al RETA en funció dels ingressos, fruit de l'acord entre Govern i agents socials d'1.07.2021, el qual es preveu implantar de manera gradual a partir de l'1.01.2022 i que tindrà efectes econòmics a partir del 2023. No obstant això, caldrà esperar al resultat de la negociació respecte de la determinació dels trams de cotització, encara pendents de concretar.
40. El CTESC considera que la infracotització o sobrecotització en el marc d'aquest nou sistema s'hauria de corregir a través de la declaració de la renda en funció dels rendiments nets.
41. Amb independència del canvi de sistema de cotització, el CTESC valora com a necessari que existeixi l'opció de fer aportacions voluntàries al RETA a l'inici de l'exercici, que no modifiquin la quota mensual, però que computin com si s'estigués cotitzant per una base més gran. Amb la finalitat d'incentivar l'increment de la base de cotització, el CTESC proposa que les aportacions voluntàries siguin deduïbles fiscalment, com a mínim amb les mateixes avantatges que els plans de pensions privats.
42. En la mateixa línia, el CTESC considera que cal fer pedagogia sobre la importància d'incrementar gradualment la cotització en l'àmbit del treball autònom. En aquest sentit, proposa fer un enviament anual de l'informe de vida laboral dels treballadors autònoms i autònomes que s'acompanyi de simulacions de la quantia de les

pensions de jubilació en funció de la base per la qual es cotitza i segons la base de cotització incrementada.

43. El CTESC considera que l'autònom societari hauria de poder optar a deduir la cotització a la Seguretat Social bé a l'IRPF o bé a l'Impost de Societats.
44. El CTESC demana ampliar la jubilació activa, és a dir, la possibilitat de compaginar la pensió de jubilació amb el treball per compte propi, al 100% de tots els autònoms independentment de si tenen o no assalariats a càrrec.
45. En línia amb l'anterior, el CTESC considera que caldria bonificar la contractació dels assalariats a càrrec de les persones autònomes que accedeixin a la jubilació activa.
46. El CTESC proposa que s'estableixin mecanismes dirigits al col·lectiu de treballadors autònoms que tinguin deutes amb la Seguretat Social i vulguin accedir a la pensió de jubilació, com per exemple línies de finançament i pactes amb la Seguretat Social.
47. El CTESC constata que cal evitar les llacunes de cotització que es puguin produir quan hi ha un canvi del Règim General al RETA en edats avançades pròximes a la jubilació com a conseqüència del límit de base de cotització.
48. El CTESC considera que els requisits exigits en l'actual configuració del subsidi per a majors de 52 anys dificulten que, en la pràctica, els treballadors autònoms s'hi puguin acollir. En conseqüència, recomana que, o bé es revisin aquests requisits (com ara, l'exigència d'una cotització per atur mínima de 6 anys), o bé es reguli un subsidi específic per aquest col·lectiu.
49. El CTESC recomana reformular la tarifa plana i vincular-la a projectes lligats a un pla de viabilitat, tenint en compte els següents supòsits:
 - a. Creació d'una tarifa especial i reduïda pels dos primers anys d'activitat, sempre que no se superi un rendiment net anual igual a l'SMI (13.300€ per a l'any 2021). En cas que, revisada la declaració de renda, el rendiment hagi superat el llindar, s'haurà de fer el retorn corresponent a la Seguretat Social.
 - b. Creació d'una tarifa especial i reduïda, d'una bonificació o reducció durant 24 mesos, per a les dones de l'àmbit rural que emprenguin, iniciïn una nova activitat o estiguin en un supòsit de successió empresarial.
 - c. Ampliació a 24 mesos de la bonificació a la quota de Seguretat Social per a les treballadores autònomes que es reincorporen a l'activitat després de la maternitat.

D'altra banda, en l'informe s'analitza la prestació ordinària per cessament d'activitat, posada en marxa l'any 2010 i de cobertura obligatòria a partir de l'1.01.2019. D'aquesta prestació ressalta l'elevat nombre de denegacions, en la seva majoria motivades per no haver acreditat correctament el cessament.

50. El CTESC considera que la prestació per cessament d'activitat no funciona adequadament i per això demana que es concedeixi sempre i quan es compleixin els períodes de cotització requerits. En conseqüència, recomana reconfigurar la prestació ordinària per garantir millors taxes de concessió, aprofitant que el Reial decret llei 18/2021 preveu la revisió d'aquesta prestació en el marc del diàleg social.
51. El CTESC considera que s'haurien d'aclarir els criteris utilitzats per denegar la prestació de cessament d'activitat amb motiu de "no haver acreditat correctament el cessament".
52. El CTESC considera que, un cop finalitzin les prestacions extraordinàries vinculades a la COVID-19, caldria garantir que no s'ha consumit període de carència necessari per accedir a la prestació ordinària de cessament d'activitat.

L'any 2020 s'han posat en marxa un seguit de mesures de Seguretat Social per fer front a les conseqüències de la Covid-19 en l'activitat econòmica i en els ingressos dels treballadors i treballadores autònoms. Així, s'han aprovat diverses prestacions extraordinàries i un seguit de mesures per eximir o ajornar el pagament de les quotes a la Seguretat Social. El CTESC celebra que s'hagin prorrogat fins al 28 de febrer del 2022 les prestacions extraordinàries posades en marxa amb motiu de la pandèmia, mitjançant el Reial decret llei 18/2021, de 28 de setembre, fruit de l'acord entre Govern i agents socials.

Cal posar de manifest que l'anàlisi d'aquestes mesures continguda en l'informe s'ha hagut de limitar a la informació publicada per la Secretaria d'Estat de la Seguretat Social, amb dades no suficientment desagregades en l'àmbit de Catalunya, per la qual cosa no s'ha pogut realitzar una anàlisi exhaustiva de les mesures extraordinàries.

El CTESC fa una sèrie de recomanacions sobre aquestes mesures i proposa altres vies per fer front a les conseqüències de la COVID-19 en el treball autònom:

53. Equiparar els períodes de cures de fills i filles afectats per la COVID-19 a la incapacitat temporal per contingències professionals. Les absències en el desenvolupament de l'activitat econòmica i/o professional dels pares o mares treballadors autònoms motivades per la necessitat de cura dels fills i filles afectats per la COVID-19 han de ser protegides mitjançant el reconeixement d'aquesta situació com a accident de treball, amb la percepció de la corresponent prestació sumada a l'exempció en el pagament de la quota del RETA mentre duri la percepció d'aquesta prestació extraordinària.
54. Alternativament, crear un *Bonus Baby Sitter* per professionals autònoms amb persones al seu càrrec (infants i persones dependents) en funció dels ingressos de la unitat familiar.
55. El CTESC recomana millorar la informació sobre les conseqüències tributàries de les ajudes rebudes.

En matèria de **formació i competitivitat**, el CTESC posa de manifest que la formació per a l'ocupació suposa un pilar elemental en la capacitació dels professionals i constata que existeix una àmplia oferta en la formació contínua dels treballadors assalariats mentre que

en el cas de les persones treballadores autònomes aquesta oferta és menys àmplia i menys especialitzada i no té en compte les diferents tipologies del treball autònom.

56. En conseqüència, el CTESC novament sol·licita una revisió de l'oferta formativa dirigida a aquest col·lectiu i que es concretin les seves necessitats, així com fer el nou disseny formatiu adaptat a les circumstàncies de cada moment. Aquesta adequació adquireix especial rellevància a partir del Reial decret llei 28/2018 que introdueix l'obligació de cotitzar per formació professional.
57. D'altra banda, pel que fa a les mesures d'educació emprenedora o la promoció del treball autònom dins del sistema educatiu, el CTESC recomana dotar dels recursos necessaris el programa Itineraris Educatius on es posa en valor l'economia social i solidària i les finances ètiques en els projectes d'emprenedoria col·lectiva de les matèries d'economia de 4t d'ESO i d'emprenedoria a 3r i 4t d'ESO.
58. Així mateix, en la línia de reforçar la competitivitat, el CTESC valora molt positivament el programa Consolida't impulsat l'any 2013 per la Generalitat. No obstant això, passades varies edicions considera imprescindible dur a terme una reflexió profunda encaminada a introduir millores necessàries. D'altra banda, denota que segueixen sent recomanables més accions de divulgació d'aquest entre el col·lectiu d'autònoms per tal de fomentar la seva inscripció.
59. El CTESC sol·licita a la Generalitat que posi en marxa una línia d'ajuts per finançar l'acompanyament/assessorament als autònoms per part d'experts especialistes en diferents matèries (activitat/negoci, digitalització, internacionalització, etc.). Val a dir que l'acompanyament/assessorament és una acció positivament valorada pels autònoms que participen en el programa Consolida't.
60. El CTESC recomana establir un sistema d'ajuts o subvencions que financin, total o parcialment, l'elaboració de plans estratègics i de viabilitat, sobre el sistema productiu o el serveis, orientats a facilitar, també, la conciliació del treball autònom.

Pel que fa a la **governança de les polítiques relatives al treball autònom**,

61. El CTESC recomana que les polítiques i accions relatives al treball autònom i l'emprenedoria, actualment gestionades per la Direcció General de Relacions Laborals, Treball Autònom, Seguretat i Salut Laboral (Secretaria de Treball) i la Direcció General d'Innovació i emprenedoria (Secretaria d'Empresa i Competitivitat), respectivament, s'unifiquin en una única unitat administrativa.
62. Dins aquesta unitat administrativa, el CTESC proposa estudiar la possibilitat de crear una Oficina del Treball Autònom en el marc del Departament d'Empresa i Treball, per tal de donar assessorament, acompanyament i suport en la fase de consolidació, reorientació, professionalització i creixement del treball autònom en tota la seva amplitud (valoració i viabilitat de projectes, orientació en programes i ajuts públics, suport en tramitacions administratives, creixement...).

En matèria de **participació i diàleg social**,

63. El CTESC encoratja a dinamitzar el Consell Català del Treball Autònom constituït el juliol de 2019, per tal de garantir el diàleg entre l'Administració i els agents econòmics i socials.

D'altra banda, el CTESC recomana

64. Potenciar l'associacionisme i el cooperativisme entre els treballadors i les treballadores autònoms, per tal d'oferir les millors alternatives per a la cooperació entre aquest col·lectiu.

65. Regular les cooperatives de foment empresarial previstes a la Llei catalana de cooperatives, concebudes com una forma legal de donar suport a l'emprenedoria i alhora resposta a les necessitats dels treballadors autònoms que puguin iniciar una activitat o bé la duen a terme de manera esporàdica o intermitent.

66. Promoure l'economia col·laborativa a través de cooperatives, cooperativisme de plataforma, i, per tant, d'autònoms de base col·lectiva.

Pel que fa a l'**adequació de la normativa a la realitat del mercat de treball**, el CTESC:

67. Constata la inseguretats jurídica que deriva de la manca de definició legal precisa dels elements determinants de l'existència de treball autònom i insta la represa dels esforços iniciats en aquest sentit, tenint en compte, especialment, els canvis en l'organització del treball produïts per les noves tecnologies. En aquesta línia, s'ha aprovat el Reial decret Llei 9/2021, posteriorment tramitat com a Llei 12/2021, per a garantir els drets laborals de les persones dedicades al repartiment en l'àmbit de les plataformes digitals. El debat sobre l'existència d'una relació laboral segueix obert per a altres col·lectius, com succeeix en els supòsits d'utilització fraudulenta de la subcontractació de serveis a través de cooperatives de treball associat.

68. Recomana actualitzar la Llei 20/2007 del LETA, on la figura del TRADE o treballador autònom econòmicament dependent és aquell que, estant inscrit en el Règim d'Autònoms, realitza una activitat professional de manera habitual i directa per a un client del qual rep, almenys, un 75% dels ingressos totals anuals i que a més, la legislació preveu per a aquesta mena d'autònoms una especial protecció. Actualitzar el Reglament és absolutament necessari per la millora dels mecanismes de control i coordinació i evitar el frau per evitar la mercantilització de les relacions laborals.

69. Considera necessari, en línia amb les recomanacions de la OIT, dotar a la Inspecció de Treball de més mitjans humans (i també materials) per dur a terme les funcions Inspectores que li són pròpies també en relació amb el treball autònom. El CTESC recomana que en el Pla anual de la Inspecció de Treball s'incorpori un punt específic sobre el treball autònom, i que es desenvolupi en tot l'àmbit de les comarques de Catalunya.

D'altra banda, amb caràcter transversal:

70. El CTESC recomana que la Generalitat posi eines en matèria de prevenció de riscos laborals a l'abast dels treballadors autònoms pròpiament dits sense treballadors a

càrrec i que no presten serveis a les instal·lacions d'un tercer i que, al mateix temps, faci accions de sensibilització en aquesta matèria.

71. Finalment, el CTEESC recomana potenciar bones pràctiques en aquest col·lectiu, prenent consciència de la seva responsabilitat social empresarial.

El CTEESC sol·licita al Govern que sigui receptiu a les consideracions i recomanacions formulades en aquest informe i l'emplaça a negociar amb altres administracions aquells aspectes en què no sigui competent.