

Indicadors de conjuntura econòmica

ÍNDEX DE PREUS DE CONSUM, DE PREUS INDUSTRIALS I DE PRODUCCIÓ INDUSTRIAL

CATALUNYA 2017-2018

	Variació mensual (%)	Variació interanual (%)
Índex de preus de consum ¹	-0,2	1,9
Índex de preus industrials ²	0,1	3,3
Índex de producció industrial	-	2,0 ³

Font: Idescat.

1) Darrera dada: novembre 2018.

2) Darrera dada: octubre 2018.

3) Variació interanual de la mitjana de l'índex dels deu primers mesos de l'any (2017-2018) corregit d'efectes de calendari.

Indicadors de mercat de treball

ATUR REGISTRAT, CONTRACTES I AFILIACIÓ

CATALUNYA Novembre 2018

Var. Interanual (%)

Atur registrat ¹	394.405	-6,6
Homes	169.970	-8,1
Dones	224.435	-5,5
Ctes. indefinits ¹	39.292	13,2
Homes	21.111	14,8
Dones	18.181	11,3
Ctes. temporals ¹	241.794	3,4
Homes	122.791	-0,4
Dones	119.003	7,6
Afiliació. Total Sistema²	3.378.930	2,7

1) Font: Observatori del Treball i Model Productiu. Departament de Treball, Afers Socials i Famílies.

2) Font: Seguretat Social. Ministeri de Treball, Migracions i Seguretat Social.

La temporalitat a Catalunya

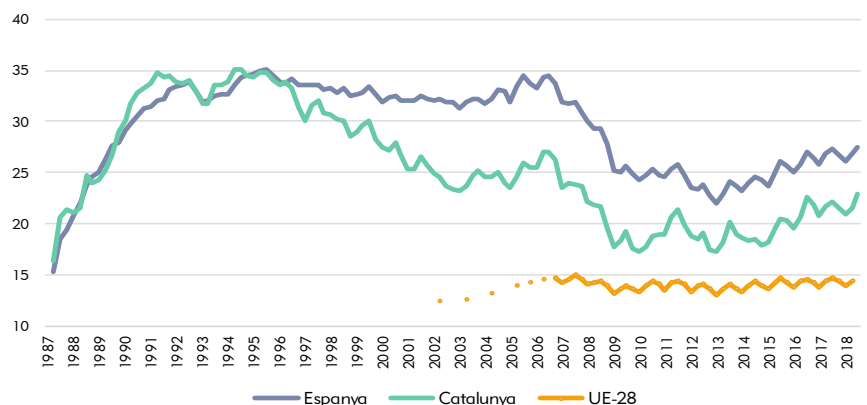
Les taxes de temporalitat de Catalunya i d'Espanya són de les més altes d'Europa. Aquesta situació ha estat una constant durant les darreres dècades, tot i el brusc descens de la taxa provocat per la crisi econòmica.

Amb la recuperació, la temporalitat ha augmentat tant a Catalunya com al conjunt d'Espanya, allunyant-se de la mitjana de la UE-28. Malgrat aquest augment, però, les diferències entre la taxa de temporalitat a Catalunya i la del conjunt de la UE-28 són més petites ara que les existents abans de la recessió iniciada l'any 2008.

Quelcom similar succeeix amb el diferencial entre la taxa d'Espanya i la de Catalunya, que també s'ha reduït arran de la recessió, però es manté estable des de l'any 2011.

TAXA DE TEMPORALITAT

CATALUNYA, ESPANYA I UE, 1987-2018

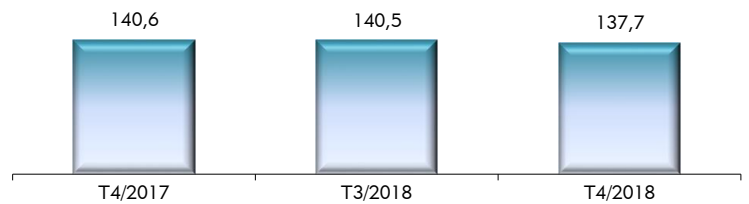


Unitats: percentatges.

Font: elaboració pròpia a partir de l'EPA (INE, Idescat i Eurostat).

ÍNDEX DE CONFIANÇA EMPRESARIAL HARMONITZAT

CATALUNYA 2017-2018

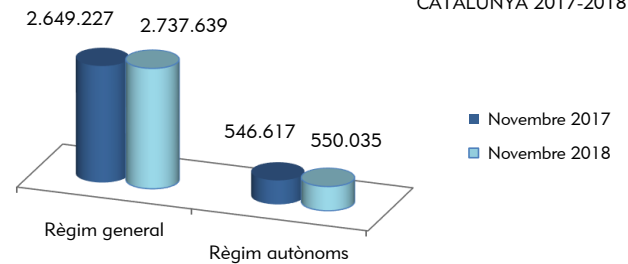


Unitats: Saldo de respostes sobre evolució (positives/negatives).

Els preus de consum han baixat el 0,2% aquest darrer mes de novembre, fet que situa la variació interanual en l'1,9%. La producció industrial dels deu primers mesos de l'any 2018 ha estat el 2,0% més alta que la del mateix període de l'any anterior. Finalment, l'índex de confiança empresarial harmonitzat del darrer trimestre és més baix que el del trimestre anterior i que el d'ara fa un any.

AFILIACIÓ A LA SEGURETAT SOCIAL

CATALUNYA 2017-2018



Al mes de novembre¹ l'afiliació a la Seguretat Social ha augmentat un 2,7% respecte al mes de novembre de l'any anterior. En el mateix període els treballadors afiliats al règim general² han tingut un increment del 3,3% i els treballadors afiliats al règim especial d'autònoms³ han tingut un increment del 0,6%.

(1) Afiliats en alta el darrer dia de mes. (2) Exclosos del règim general el Sistema Especial Agrari i el Sistema Especial de Treballadors de la Llar. (3) Inclòs el Sistema Especial per a Treballadors per Compte Propi Agrari -SETA-.

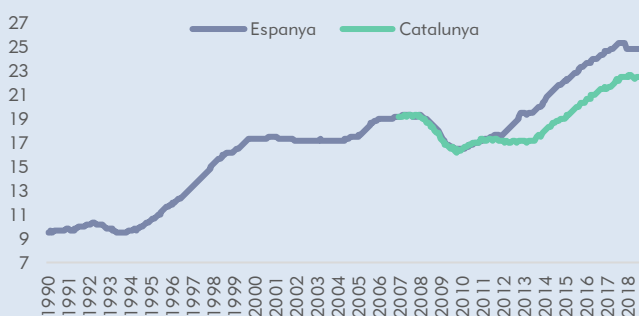
LA TEMPORALITAT A CATALUNYA

La taxa de temporalitat a Catalunya ha tornat a augmentar amb la recuperació econòmica iniciada l'any 2013, allunyant-se de la mitjana de la UE-28, com s'observa al gràfic de la pàgina anterior. Fins ara, els valors de la taxa de temporalitat s'havien mantingut per sota dels registrats abans de la recessió econòmica iniciada l'any 2008. A continuació s'analitzen aspectes complementaris a la taxa de temporalitat.

La taxa de temporalitat és una variable estoc. Això implica que mesura el pes de la població ocupada amb un contracte temporal sobre el conjunt de la població assalariada en un moment del temps, però no informa dels fluxos que es generen al mercat de treball. A fi d'aproximar millor el comportament del mercat pel que fa a la contractació, tot seguit s'estudien un conjunt d'indicadors per captar aquests fluxos.

Un primer indicador és la taxa de rotació. Aquesta s'obté de dividir la suma d'altres i baixes registrades a la Seguretat Social cada mes, per la mitjana d'afiliació a principis i finals del mateix mes. Aquesta taxa aproxima el percentatge d'ocupats que entren i surten de l'ocupació cada mes. Com s'observa al gràfic, aquest percentatge ha crescut amb intensitat des de l'any 2013. Així, a Catalunya s'ha passat de taxes de rotació pròximes al 16,0-17,0% l'any 2010, a taxes superiors al 22,0% l'any 2018 (a Espanya aquests valors se situen al voltant del 25,0%). És a dir, més d'una cinquena part de la població afiliada a Catalunya (una quarta part en el cas d'Espanya) entra o surt de situacions d'ocupació cada mes. Aquests valors contrasten amb els que existien a principis dels anys 90 per al conjunt d'Espanya, però també amb els valors previs a la recessió iniciada l'any 2008.

Gràfic 1. Taxa de rotació*. Catalunya i Espanya, 1990-2018



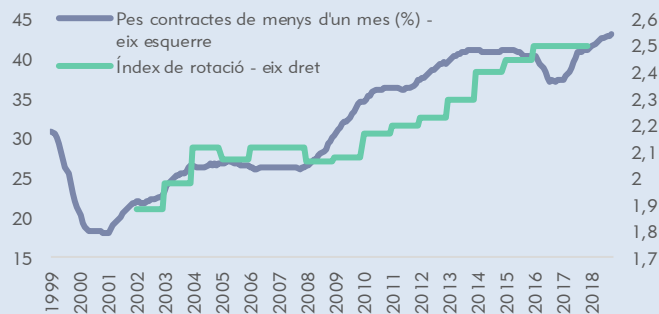
Unitats: percentatges en sèrie anualitzada.

* S'han corregit valors atípics en el cas d'Espanya.

Font: elaboració pròpia a partir de la Seguretat Social i el Ministeri de Treball, Migracions i Seguridad Social.

Un altre indicador similar és l'índex de rotació, que calcula l'Observatori del treball i model productiu. Aquest índex s'obté de dividir el nombre de contractes firmats pel nombre de persones contractades durant un any. Com s'observa al gràfic, el nombre de contractes que acumula cada persona contractada ha crescut des de l'any 2008: dels 2,2 contractes de l'any 2008 fins als 2,5 de l'any 2017.

Gràfic 2. Índex de rotació i pes dels contractes temporals de menys d'un mes. Catalunya, 1999-2018



Unitats: contractes per persona i percentatges.

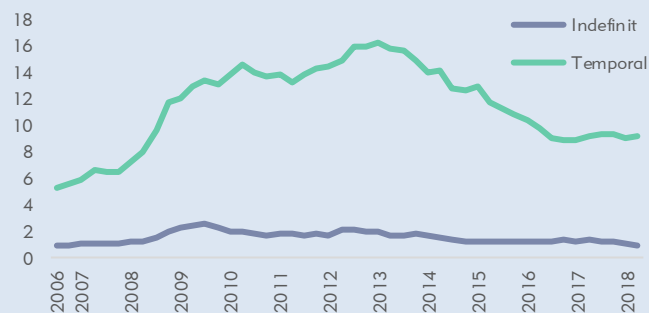
Font: elaboració pròpia a partir del l'Observatori de treball i model productiu.

Una altra mesura alternativa per capturar els fluxos és estudiar la contractació segons la durada del contracte. Així, si augmenta el pes dels contractes de més curta durada, pot indicar un increment de la rotació.

Quan s'estudia el pes dels contractes de menys d'un mes de durada sobre el conjunt de contractes temporals, s'observa un fort increment a partir de l'any 2008. Dels percentatges inferiors al 27,0% a principis de 2008 es passa a valors que s'acosten al 43,0% a finals l'any 2018. És a dir, els contractes temporals que es firmen cada vegada tenen una durada més curta.

Per últim, si s'estudien les transicions de l'ocupació a l'atur segons tipus de contracte, s'observa una probabilitat molt més elevada de transitar cap a una situació d'atur partint d'un contracte temporal que amb un d'indefinit. Aquesta diferència és gairebé un 50,0% més elevada que abans de la crisi.

Gràfic 3. Transicions intertrimestrals de l'ocupació a l'atur, segons tipus de contracte. Catalunya, 2006-2018



Unitats: percentatges en sèrie anualitzada.

Font: elaboració pròpia a partir dels fluxos de l'EPA (Observatori de treball i model productiu).

En resum, doncs, tot i que l'economia presenta una taxa de temporalitat inferior a l'estimada abans de la crisi, dels indicadors estudiats se'n despren un increment de la rotació, més alta que abans de la recessió.