

**MEMÒRIA
SOCIOECONÒMICA
I LABORAL DE CATALUNYA**

2015

**Consideracions i
recomanacions**



Consell de Treball
Econòmic i Social
de Catalunya

COORDINADOR DE LA MEMÒRIA SOCIOECONÒMICA I LABORAL DE CATALUNYA 2015

Santana Garcia, Joan Antoni

COORDINADORS DELS CAPÍTOLS

Riudor Pons, Xavier
Santana Garcia, Joan Antoni

ÍNDEX D'AUTORS

Boada Jané, Cristina
Castell Castells, Pere
Ferrer Riu, Roser
Ferrer Trullols, Lluís
Herrera Aragón, Diego
Mallafre Conesa, David
Mas Martín, Eva
Miñarro Acosta, Eva
Prior Prior, Inma
Olivella Pedrola, Marta
Villar Rico, Virginia
Vives Campdepadrós, Matias

SUPORT TÈCNIC

Graell Gabriel, Marta
Mañas Mampel, Maria Teresa
Sanosa i Llinares, Carles

RESPONSABLE DE L'EDICIÓ

Salvà Yenes, Yolanda

CONSIDERACIONS

Per primer cop des de l'esclat de la crisi tots els grans sectors han generat creixement a Catalunya, incloent-hi també la construcció, que fins a l'any passat encara es trobava en recessió. El creixement que s'ha assolit l'any 2015 -del 3,4%- ha estat el resultat d'un fort augment de la demanda domèstica, atès que la demanda exterior ha deixat d'exercir d'atenuadora del cicle.

Fins just abans de l'esclat de la crisi, el creixement de l'economia catalana es basava només en la demanda interna. Aquest creixement exclusivament endogen del PIB va tenir com a contrapunt un debilitament del sector exterior, amb aportacions negatives sistemàtiques. En canvi, en els anys de crisi, els intercanvis amb la resta d'economies van recuperar el paper de motor de creixement. El CTESC constata que l'any 2015 ha estat el primer any després de la crisi en què el sector exterior ha mantingut una tímida contribució negativa. Tot i l'augment del PIB l'any 2015, el CTESC entén que caldria vetllar per tal que, en un futur, es mantingui un equilibri en la senda de creixement de l'economia catalana.

Per primer cop després de la crisi tots els grans sectors d'activitat econòmica han participat del creixement. Ara el repte és mantenir un creixement equilibrat i sostenible.

De la mateixa manera, el CTESC entén que el creixement que s'ha assolit enguany se circumscriu, en gran mesura, a un context que depèn de factors exògens que poden canviar en un futur més o menys llunyà, fet que fa que l'evolució de l'economia pugui ser vulnerable als canvis de cicle. Entre els factors que han facilitat aquest creixement trobem, per exemple, els preus baixos del petroli, que possiblement tendeixin a pujar a mitjà termini. També hi trobem la combinació de paritats canviàries, molt favorables a l'euro, així com el context financer europeu, amb tipus d'interès baixos, dos factors que caldrà veure com evolucionen. Finalment, també cal ser conscients que la situació geopolítica global ha afavorit l'afluència de turistes a Catalunya en detriment d'altres destinacions mediterrànies.

La disminució dels preus energètics ha estat un dels factors que han facilitat el creixement econòmic del 2015. El contrapunt ha estat una inflació lleugerament negativa. No obstant això, la inflació catalana ha tornat a situar-se per sobre de la del conjunt de l'economia espanyola, que encara ha estat més deflacionista. Una anàlisi a llarg termini ens permet observar que el diferencial d'inflació de Catalunya respecte del conjunt de l'economia espanyola és sistemàticament positiu.

La inflació negativa, mesurada en termes de l'IPC, no s'ha traduït de moment en una davallada de la inflació subjacent, que s'ha mogut un punt percentual per sobre.

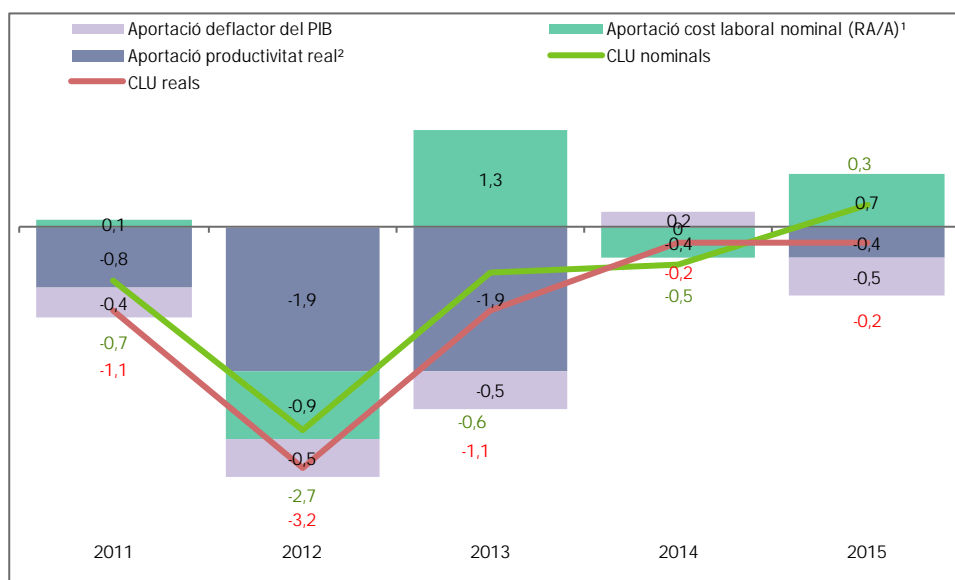
Una anàlisi de la conformació dels preus en els darrers anys ens permet observar que la retribució del treball ha mantingut una aportació sistemàticament negativa a la configuració del deflactor del PIB. Aquest fet s'ha produït en algunes ocasions per una disminució dels costos laborals per ocupat. Tot i que encara no tenim dades per poder valorar la situació l'any 2015, el creixement dels costos laborals sembla que es podria situar al voltant del que hauria variat la inflació.

El gràfic següent sintetitza aquesta evolució. Tal com es pot observar, els costos laborals unitaris (CLU) en termes reals, que determinen la pressió inflacionista sobre el deflactor del PIB, han disminuït en aquests darrers anys. Atesa la baixa pressió dels costos laborals, el deflactor ha mostrat variacions molt febles, si bé positives, fet pel qual també s'han mantingut en termes negatius les variacions dels CLU en termes nominals. Per al 2015, amb tota la cautela pel fet de fer servir dades procedents de l'Enquesta trimestral de cost laboral (ETCL), les previsions ens acosten a un escenari similar, en el qual els CLU en termes reals continuarien baixant, i en termes nominals mostrarien una variació moderada, cosa que trenca la tendència a la baixa dels anys de recessió.

Un equilibri en el creixement econòmic també passa per assegurar una evolució equilibrada de la retribució dels factors.

En aquest context, els guanys en productivitat aparent del treball, tot i que modestos, donen cert marge a augmentos no inflacionistes de les rendes del treball. En termes de creixement, les rendes del treball són la base d'un augment sostenible de la demanda interna, més enllà de les aportacions que puguin venir de la recuperació del crèdit via política monetària.

GRÀFIC 1. Evolució dels costos laborals unitaris i dels seus components. Catalunya, 2011-2015



Unitats: taxes de creixement, percentatges.

1) Calculada a partir del nombre d'ocupats i del PIB.

2) Remuneració dels assalariats dividida pel nombre d'assalariats tret del darrer any, pel qual s'ha emprat el creixement del cost laboral per treballador i mes de l'Enquesta trimestral del cost laboral de l'INE.

Font: elaboració pròpia a partir de la CRE, INE i l'ETCL. Vegeu les dades a la taula I.2.T4

En l'àmbit de l'**economia social**, el nou marc jurídic aprovat durant el 2015 -i que afecta dos grans tipus d'entitats que integren l'economia social (les societats laborals i les cooperatives)- pot contribuir a una major adaptació d'aquestes entitats en l'actual context. Així, l'adequació tant a la Llei 44/2015, de societats laborals, com la Llei 12/2015, de cooperatives de Catalunya, esdevé un repte i alhora una oportunitat.

L'adaptació a la nova Llei de cooperatives i a la nova Llei de societats laborals és un repte i alhora una oportunitat per al sector.

Per tercer any consecutiu creix la població ocupada en les cooperatives i les societats laborals, així com la contribució social de les entitats que conformen l'economia social.

D'altra banda, atesa la diferència significativa en les dades relatives a les societats laborals existents que publica el Departament de Treball, Afers Socials i Famílies i les que publica el Ministeri d'Ocupació i Seguretat Social (a partir de les societats laborals en alta), el CTECS recomana al Govern que endegui un procés de depuració de les seves dades per tal que s'adeqüin a la realitat.

L'increment de la despesa pública fa una contribució positiva al creixement de l'activitat econòmica.

En aquest escenari, l'acció de les administracions públiques (AP) a Catalunya, amb un increment de la despesa l'any 2015, ha fet una contribució positiva al creixement del PIB nominal català. Els indicadors de despesa no financera de la Generalitat, les entitats locals, de l'Administració de la Seguretat Social i de la despesa de capital pressupostada de l'Estat a Catalunya mostren increments que més que compensen la reducció en prestacions d'atur del Servei Públic d'Ocupació estatal.

Els pressupostos de la Generalitat de Catalunya per al 2015, amb un increment de la despesa no financera del 4,5%, preveien assolir l'objectiu de dèficit del 0,7% fixat pel Consell de Política Fiscal i Financera, assumint un nou esforç de consolidació fiscal en relació amb l'execució dels pressupostos del 2014, de 3.975,2 milions d'euros.

Davant les dificultats per aconseguir aquest objectiu tenint en compte l'escenari i mesures previstes en el Pla econòmic i financer 2014-2015, el mes de juliol del 2015, el Consell de Política Fiscal i Financera aprova un nou Pla econòmic i financer 2015-2016 de la CA de Catalunya. De totes maneres, en l'Informe de seguiment dels Plans econòmics i financers del III trimestre de 2015 del Ministeri d'Hisenda i Administracions Públiques, el Govern de la Generalitat preveu una rebaixa de l'esforç de consolidació fiscal inicial, com a conseqüència del canvi en l'escenari econòmic i financer, amb una nova previsió de tancament del dèficit de l'1,4% del PIB, i que contempla una actualització de les mesures tant des del vessant dels ingressos com de la despesa.

Les mesures actualitzades d'ingressos havien de permetre augmentar els recursos no financers en 1.527,6 milions d'euros, com a conseqüència, fonamentalment, d'ingressos derivats de concessions administratives i l'alienació d'edificis i infraestructures. Mentre que les mesures actualitzades de reducció de la despesa haurien de permetre reduir la despesa no financera per valor de 391,4 milions d'euros, principalment, com a conseqüència dels menors interessos (1.055,5 milions d'euros) del deute associats a la rebaixa dels tipus d'interès del Fons de Liquiditat Autòmic (FLA). Aquest estalvi permetria més que compensar l'impacte de l'augment de la despesa associada la recuperació de la paga extraordinària i el retorn dels 44 dies de la paga del 2012.

La despesa no financera meritada l'any 2015 es redueix el 3,1% per la reducció de la despesa d'interessos del deute.

L'evolució dels ingressos i les despeses al llarg de l'any ha posat de manifest la impossibilitat d'assolir aquest objectiu. El fort ajust en la despesa que ha tingut lloc en els darrers cinc anys feia difícil assumir més ajustos per part del Govern de la Generalitat. La despesa no financera del sector administratiu de la Generalitat, descomptada la despesa d'interessos i incorporats els ajustos SEC, és el 13,7% inferior a l'executada el 2010. De fet, l'any 2015 aquesta despesa ha crescut el 2,2%, que s'ha vist compensat per la reducció de la càrrega financera de l'endeutament.

De totes maneres, al llarg de l'exercici, la Generalitat ha fet front a un important volum de despesa meritada en exercicis anteriors, que no computa en l'objectiu de dèficit d'aquest any.

Els recursos no financers de la Generalitat augmenten el 4,3%.

Per una altra banda, tot i l'augment del 5,0% dels recursos del model de finançament, tampoc hi ha hagut un increment molt significatiu dels ingressos no financers de la Generalitat, i més tenint en compte la declaració d'inconstitucionalitat d'alguna de les iniciatives legislatives en matèria de tributs propis. S'ha de tenir en compte que els ingressos no financers liquidats del sector administratiu de la Generalitat (incorporats els ajustos SEC) també s'han reduït en els darrers cinc anys, amb un retrocés del 3,7% en relació amb el 2010.

No es compleixen les previsions del Pla econòmic i financer i augmenta el dèficit de la Generalitat.

Aquesta evolució dels ingressos i les despeses liquidades al llarg de l'any ha tingut com a conseqüència un increment del dèficit SEC de la Generalitat, fins als 5.532,0 milions d'euros, que se situa en el 2,70% del PIB, superant, per tant, l'objectiu inicial fixat en el marc del Programa d'estabilitat financera.

Les previsions del Pla econòmic i financer 2015-2016 de la Generalitat de Catalunya no s'han acomplert, amb una desviació tant dels ingressos com de les despeses executades respecte dels compromisos establerts en el Pla.

En la liquidació del pressupost consolidat del sector públic administratiu (SPA), la Generalitat ha obtingut el 2015 uns ingressos no financers inferiors als previstos pel Pla per un import de 1.344,7 milions d'euros. Al mateix temps, la despesa no financera del SPA de la Generalitat ha augmentat més enllà de les previsions del Pla per un import de 1.460,6 milions d'euros.

El deute de la Generalitat augmenta fins al 35,3% del PIB, i el FLA en finança pràcticament el 50%.

Les noves necessitats de finançament, generades pel dèficit han comportat un increment de 7.808 milions d'euros de l'endeutament en termes SEC de la Generalitat, fins als 72.274 milions d'euros. El deute és del 35,5% sobre el PIB català, mantenint-se per sobre de la mitjana del pes del deute de les CA.

Finalment, cal assenyalar que els darrers anys l'estructura de la cartera del deute de la Generalitat s'ha vist àmpliament modificada com a conseqüència de la situació dels mercats financers. A partir de l'any 2012 la Generalitat s'ha adherit als mecanismes de liquiditat creats pel Govern central, per tal de facilitar el refinançament dels venciments del deute i cobrir les noves necessitats d'endeutament.

Aquests recursos estan condicionats al compliment de la normativa d'estabilitat pressupostària i s'estructuren a través de la línia ICO-venciments, vigent únicament l'any 2012, el Fons de Pagament a Proveïdors (FPP) i, la més important en termes quantitius, el Fons de Liquiditat Autòmic (FLA).

A 31 de desembre del 2014 el saldo viu del deute finançat amb els mecanismes de liquiditat és de 32.166 milions d'euros i significa el 49,9% del deute de la Generalitat.

En el **mercat de treball**, tot i una certa desacceleració els darrers anys, continua la pèrdua de població en edat de treballar i de població activa. En canvi, la població ocupada segueix creixent i la taxa d'atur disminuint arran de la recuperació econòmica, malgrat que la taxa d'atur encara es troba lluny dels valors precisi, i es manté a la cua dels països europeus. Així, les previsions apunten a una desacceleració suau del creixement econòmic, motiu pel qual és probable que el ritme de generació de llocs de treball també disminueixi.

Les previsions apunten a una desacceleració suau del creixement econòmic, motiu pel qual és probable que el ritme de generació de llocs de treball també disminueixi.

Destaca l'evolució diferent dels tres col·lectius més afectats per la crisi econòmica, que són entre els que més es redueix la taxa d'atur. Així, entre els homes es redueix per la transició de l'atur a l'ocupació, sent el grup més beneficiat per la millora econòmica, fruit del seu patró sectorial. En canvi, la reducció de l'atur entre les persones joves i les de nacionalitat estrangera té a veure amb el descens de l'activitat i de la població en edat de treballar, fet que està relacionat amb l'emigració de part de la població. Amb vista al futur, el CTEESC considera que caldria incentivar més la permanència o el retorn de la població jove amb més talent, un dels aspectes que amenacen la recuperació a llarg termini.

És significativa la creació de llocs de treball a la indústria, un sector que cal potenciar, i l'increment del seu pes sobre l'ocupació, un fet que no s'havia produït des de l'inici de la crisi. Aquest fenomen encara és més significatiu si es compara amb altres comunitats autònomes espanyoles, on predomina el creixement basat en el sector serveis. Tot i això, el creixement de la població ocupada a Catalunya (+1,5%) ha estat inferior al del conjunt d'Espanya (+2,9%) i molt inferior al de les comunitats autònomes veïnes: Aragó (+4,0%), Comunitat Valenciana (+4,1%) i Illes Balears (+4,9%). A escala europea, els majors increments de la taxa d'ocupació s'han produït en aquells països amb taxes més baixes (Portugal, Irlanda).

da, Espanya o Grècia), començant un tímid procés de convergència, insuficient però, a curt termini, per reduir les enormes diferències en les taxes d'atur entre països europeus.

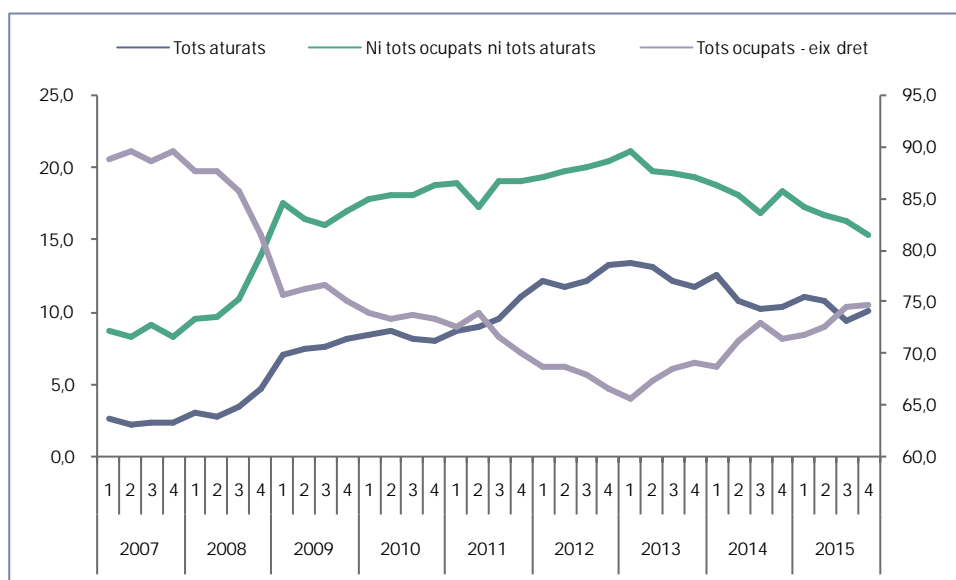
És significativa la creació de llocs de treball a la indústria i l'increment del seu pes sobre l'ocupació, un fet que no s'havia produït des de l'inici de la crisi.

La població que treballa a temps parcial s'ha reduït de forma notable (-7,6%) en contrast amb l'increment de la que ho fa a temps complet (+3,1%), cosa que es tradueix en una reducció de la taxa de treball a temps parcial (-1,4 punts percentuals -pp- i 13,8%). Aquest descens és el més intens de totes les comunitats autònomes espanyoles i situa la taxa catalana entre les més baixes de l'Estat i molt per sota de la mitjana de la UE-28. En canvi, la temporalitat ha augmentat 1,3pp fins al 19,7%, fruit de l'increment de la població amb contracte temporal (+8,9%) i el descens de la que disposa d'un contracte indefinit (-0,2%). Aquest increment de la temporalitat es concentra al sector privat, és més intens a la construcció i és dels més importants d'Europa, tot i ser una regió amb una elevada taxa de temporalitat. És a dir, tot i que la temporalitat segueix sent un problema important a Catalunya, el treball a temps parcial encara pot contribuir a la millora de l'ocupació, sempre i quan sigui un opció voluntària per a la població.

L'atur de llarga durada es manté en valors elevats, amb un increment del temps que fa que aquestes persones busquen feina (el 21,9% de la població aturada fa 4 anys o més que en busca). També segueix existint una concentració per llars, sent les que tenen tots els membres actius a l'atur les que menys s'han beneficiat de l'augment de l'ocupació i que encara representen un 10,3% del total. Així mateix, tot i la reducció de la taxa d'atur a totes les comarques catalanes, aquesta segueix sent més elevada a les comarques tarragonines, juntament amb l'Anoia i el Garraf, quelcom recurrent els darrers anys.

L'atur de llarga durada es manté en valors elevats, i les llars que tenen tots els membres actius a l'atur, que representen un 10,3% del total, són les que menys s'han beneficiat de l'augment de l'ocupació.

GRÀFIC 2. Llars agrupades pel nombre d'actius⁽¹⁾ en situació d'atur. Catalunya, 2007-2015



Unitats: percentatges.

(1) Mínim un actiu a la llar.

Nota: l'escala dreta fa referència a les llars amb tots els actius ocupats.

Font: elaboració pròpia a partir de l'EPA (INE).

Tot i la disminució del nombre de persones beneficiàries de prestacions d'atur (304.197 persones, el 15,4% menys que el 2014) i de la despesa (3.226,9M€, el 18,1% menys que el 2014) s'ha de destacar l'augment del pes de les prestacions no contributives (incloent-hi el subsidi, la renda activa d'inserció, el Programa d'activació per a l'ocupació), la disminució de l'import de les prestacions i el descens de l'indicador de cobertura (60,7%, 3,5 punts percentuals menys que 2014 i 24,9 menys que l'any 2010).

En l'àmbit de les **relacions laborals**, novament no s'ha disposat de dades referents a la negociació col·lectiva, raó per la qual el CTEESC manifesta la seva preocupació per no haver pogut analitzar una matèria que és cabdal per a l'economia i la societat. Les darreres dades disponibles són de l'any 2012, any en què l'Administració catalana es va adherir al REGCON, el Registre Telemàtic de Convenis i Acords Col·lectius, i des de llavors no s'ha fet una explotació de les dades que consten al Registre. El CTEESC considera que l'Administració catalana hauria de destinar més recursos, tant materials com humans, per fer l'explotació d'aquestes dades.

Hi ha hagut un descens del nombre de vagues, de les mediacions realitzades per l'Administració, de les conciliacions individuals i col·lectives i del nombre d'expedients tramitats pel Tribunal Laboral de Catalunya.

Pel que fa a la conflictivitat laboral, hi ha hagut un descens, per segon any consecutiu, del nombre de vagues, si bé han augmentat les persones treballadores que hi participen.

En relació amb la solució extrajudicial de conflictes també, per segon any consecutiu, s'ha produït un descens de les mediacions realitzades per l'Administració i de les conciliacions individuals. Ha disminuït el nombre de conciliacions col·lectives, però no el de persones afectades per aquestes conciliacions i el Tribunal Laboral de Catalunya també ha reduït el nombre d'expedients tramitats, però ha augmentat el nombre de persones treballadores afectades per aquests expedients.

Els expedients de regulació d'ocupació han sofert un descens, per tercer any consecutiu, tant dels expedients com de les persones treballadores afectades. En la majoria de procediments s'ha arribat a un acord i la mesura més adoptada en els expedients ha estat la suspensió del contracte.

En matèria de **prevenció de riscos i sinistralitat laboral**, l'any 2015 es compleix el vintè aniversari de l'aprovació de la Llei de prevenció de riscos laborals. Els canvis desplegats entre les empreses i les persones treballadores com a conseqüència de la regulació de l'article 14 que introdueix drets i obligacions per a ambdues parts, han estat força significatius. La implicació d'un gran nombre d'actors –les organitzacions empresarials i els sindicats, l'Administració, especialment de la Inspecció de Treball, les mútues col·laboradores, les societats de prevenció, els tècnics de prevenció de riscos, etc.–, ha fet possible impulsar una visió preventiva i de protecció de les persones treballadores en matèria de seguretat i salut en el treball. És a dir, s'ha desenvolupat la cultura de la prevenció de riscos en les empreses i entre les plantilles, fet que no treu que encara resti camí per fer.

La sinistralitat continua mantenint una oscil·lació vinculada als cicles econòmics que resulta preocupant. En aquesta línia, el balanç de l'accidentalitat laboral registrada al llarg de l'any 2015 mostra un canvi de cicle, que trenca la tendència decreixent dels cinc anys anteriors coincidents amb el context de crisi. Els índexs d'incidència, encara que són molt inferiors als registrats en els anys previs a la crisi, corroboren l'augment de la sinistralitat ja que augmenten el 2,25% respecte a l'any precedent.

Sens dubte, el creixement de l'accidentalitat i del nombre de malalties professionals, que també presenten un repunt en les seves xifres, planteja la necessitat d'aplicar un conjunt d'actuacions de millora.

Les malalties professionals augmenten.

En aquesta línia, cal fer atenció a la situació dels accidents de treball -AT- mortals, que mostren un increment del 21,1% mentre que els AT en jornada que han requerit baixa han crescut el 6% en conjunt, els *in itinere* el 7,1% i els AT sense baixa l'1,4%. Concretament al llarg de l'any hi ha hagut 69 persones mortes (12 AT més). Amb tot, cal tenir en compte que entre aquests AT mortals es troben les 28 víctimes que viatjaven per motius laborals en l'avió de Germanwings el 24 de març del 2015. Quant a les causes, destacar que 18 dels AT mortals van ser per causes no traumàtiques.

Entre els 41 AT mortals produïts per causes traumàtiques, 17 van ser AT de trànsit. Els accidents de trànsit tenen cada vegada un major pes relatiu en el conjunt de la sinistralitat laboral, tal com es constata en el Pla estratègic de seguretat viària a Catalunya 2014-2020, on es proposen algunes intervencions en el marc laboral i accions concretes, que caldria intensificar amb la participació dels agents socials. Els accidents de trànsit sovint són la causa dels AT *in itinere*, que també s'incrementen (el 7,1%).

Altres elements que influeixen en l'accidentalitat i sobre els quals cal fer un seguiment acurat són factors específics del mercat de treball com la temporalitat dels llocs de treball, la regulació de les condicions de treball, els ritmes de treball i el temps de treball, les variacions en la població treballadora (edat, estudis, gènere, etc), l'experiència i la formació de les persones i la introducció de noves tecnologies, entre d'altres. Les dades del 2015 mostren que el nombre d'AT patits per les persones amb contracte indefinit és superior, si bé el percentatge dels patits per persones amb contracte temporal augmenta fins al 29,3% (27,5% el 2014), mentre que la taxa de temporalitat se situa en valors inferiors, del 19,7% (18,4% el 2014). Un altre punt important per a la disminució dels AT i la prevenció de riscos és l'experiència en el lloc de treball ja que un de cada tres AT ha estat patit per persones amb una antiguitat inferior a l'any (el 34,5%), fet que fa evident la seva rellevància. Pel que fa al gènere, la probabilitat de patir un AT és tres vegades més gran per als homes que per a les dones, xifra que s'eleva fins a nou vegades més gran en el cas dels AT mortals, segurament perquè l'ocupació dels homes és més alta en professions d'alt risc. L'efecte contrari es dona en les malalties professionals (MP), que són més freqüents entre els dones.

També existeixen activitats i sectors que, malgrat els esforços realitzats, presenten índexs elevats de sinistralitat i, per tant, exigeixen potenciar les mesures i les accions orientades a la sensibilització, l'assessorament tècnic o la vigilància i el control, entre d'altres. Aquestes actuacions caldrà dirigir-les especialment al sector de la construcció i a activitats econòmiques com les indústries extractives, la silvicultura i l'explotació forestal o la gestió de residus, en les quals els índexs són molt elevats.

L'esforç físic és la causa més freqüent d'un gran nombre d'AT i de MP.

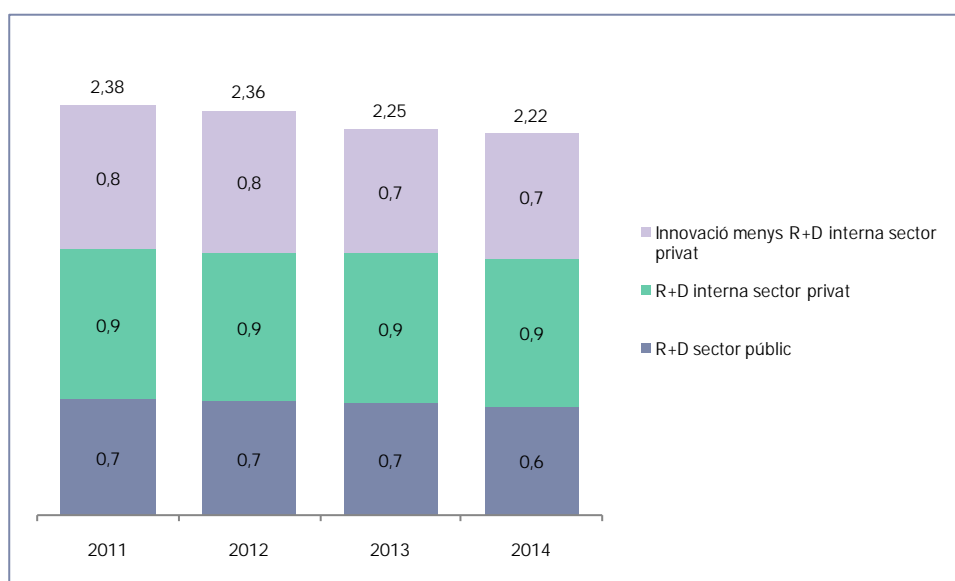
A més, les xifres d'accidentalitat evidencien que, malgrat els avenços tecnològics que permeten alleujar les tasques més difícils, l'activitat física a la feina segueix sent una de les principals causes dels AT i les MP i, en conseqüència, de les incapacitats temporals per treballar. El sobreesforç físic produït per la pressió del temps, la repetibilitat dels moviments, els nivells d'estrès, la manipulació de càrregues pesades i les tensions generades per postures forçades té conseqüències en les persones. A Catalunya el sobreesforç físic és la causa més freqüent entre els AT sense baixa (29% del total), dels AT amb baixa (40,6%) i de les MP que han causat baixa (81,5%). Per tant, la intensitat amb què es manifesta el sobreesforç en la sinistralitat laboral revela la necessitat immediata d'aplicar mesures que atenuïn i redueixin els riscos que s'hi associen.

Finalment, cal esmentar que les malalties professionals són un altre dels punts on la prevenció ha d'incidir de forma constant, més ara que les estadístiques mostren un repunt en les seves xifres (3,0% més notificacions realitzades, 3.349). El nombre de processos tancats a la fi de l'any és de 1.658 (el 19,8% de tota Espanya), amb un increment del 4,9% (77 MP més). I, més enllà de la prevenció, convé continuar treballant i promoure més actuacions per millorar el sistema d'identificació i de notificació de les MP, atès a que en ocasions són tractades com a malalties comunes.

Cal fer una menció especial a l'evolució d'alguns dels principals factors estratègics per a la competitivitat de l'economia catalana: la recerca, el desenvolupament i la innovació (RDI), la societat digital, les infraestructures de transport i el model energètic i de sostenibilitat ambiental.

Pel que fa a l'R+D+I, les dades del 2014 encara no reflecteixen la millora de la situació econòmica del país atès que les despeses en R+D+I respecte del PIB tornen a davallar per quart any consecutiu, fins a situar-se en una taxa del 2,22%. La principal causa d'aquesta disminució es deu a la R+D, atès que la Innovació en general ha tingut un comportament positiu.

TAULA 1. Evolució de les despeses en recerca i desenvolupament per sector d'execució i de les despeses en innovació del sector privat (descomptant les de recerca i desenvolupament) en percentatge del PIB. Catalunya, 2011-2014



Unitats: percentatge sobre el PIB.
Font: elaboració pròpia a partir de l'INE.

L'R+D respecte del PIB disminueix per sisè any consecutiu i afecta tots els sectors.

Efectivament, l'R+D cau per sisè any consecutiu, tant pel que fa a despeses com al personal adscrit a aquest àmbit. Aquesta davallada ha afectat tots els sectors analitzats, el sector privat, l'ensenyament superior i l'Administració pública. Així, la política de contenció pressupostària del sector públic s'ha palesat de manera important en les despeses executades per l'ensenyament superior. Aquesta davallada té un clar reflex en la comparació internacional de la intensitat en R+D, que dona uns resultats poc satisfactoris. Com a exemple, s'amplia la distància que hi ha entre Catalunya i la UE-28. També convé recordar que la baixa intensitat de Catalunya en relació amb la UE s'explica, sobretot, pel pes de l'aportació del sector privat.

El CTESC recomana endegar mesures en la captació i inversió en R+D a Catalunya.

De tota manera, la situació econòmica respecte de l'any 2014 hauria de presentar una millora que es podria manifestar, almenys, en la recuperació de la despesa en R+D del sector privat. Tot i així, el CTESC recomana endegar les mesures oportunes per recuperar capacitat de lideratge en la captació i inversió en R+D a Catalunya, factor clau de competitivitat de l'economia catalana, amb l'objectiu de reprendre al més aviat possible el camí de creixement que tot just teníem abans de la crisi. Precisament, a títol d'exemple, en un darrer Informe del CTESC sobre inversió estrangera a Catalunya, es recomana incentivar que l'R+D de les empreses estrangeres instal·lades es produeixi a Catalunya, a fi de retenir el

màxim valor afegit al territori i atraure-hi el talent; i també es demana mitjançar i facilitar els convenis de col·laboració amb el món acadèmic, universitari i d'investigació científica lligats als sectors de més valor afegit.

La innovació podria presentar un canvi de tendència esperançador.

Pel que fa a la relació entre el món empresarial i la **innovació**, les dades analitzades, si s'acaben consolidant, ens permetrien parlar d'un canvi de tendència esperançador. Així, el nombre d'empreses que fan innovació tecnològica augmenta per primera vegada, després de set anys, i se situa en un total de 8.830. Per un altre costat, la despesa en innovació tecnològica també s'incrementa, encara que lleument, un 0,7%, i arriba als 3.119 milions d'euros.

Els sectors d'alta tecnologia segueixen disminuint els seus recursos en R+D per persona però, en canvi, aconsegueixen augmentar la seva ocupació i el valor afegit. És important ressaltar que els sectors d'alta tecnologia tenen menys recursos en R+D per persona que en el conjunt d'Espanya. I a més, preocupa el pes reduït en valor afegit que tenen els serveis de tecnologia alta a l'Estat (10,9%).

Les patents presentades a l'Oficina Europea superen per primera vegada les presentades a l'Oficina Espanyola de Patents.

També és remarcable que al 2015 augmenten fins a 515 les patents catalanes presentades a l'Oficina Europea de Patents, 28 més que l'any anterior, i per primera vegada se situen per sobre de les patents presentades directament a l'Oficina Espanyola de Patents i Marques. Les dades disponibles apunten que aquest canvi l'estan protagonitzant les empreses i, en menor mesura, les universitats i els organismes públics.

Segueix creixent a bon ritme l'accés a Internet de banda ampla a les llars.

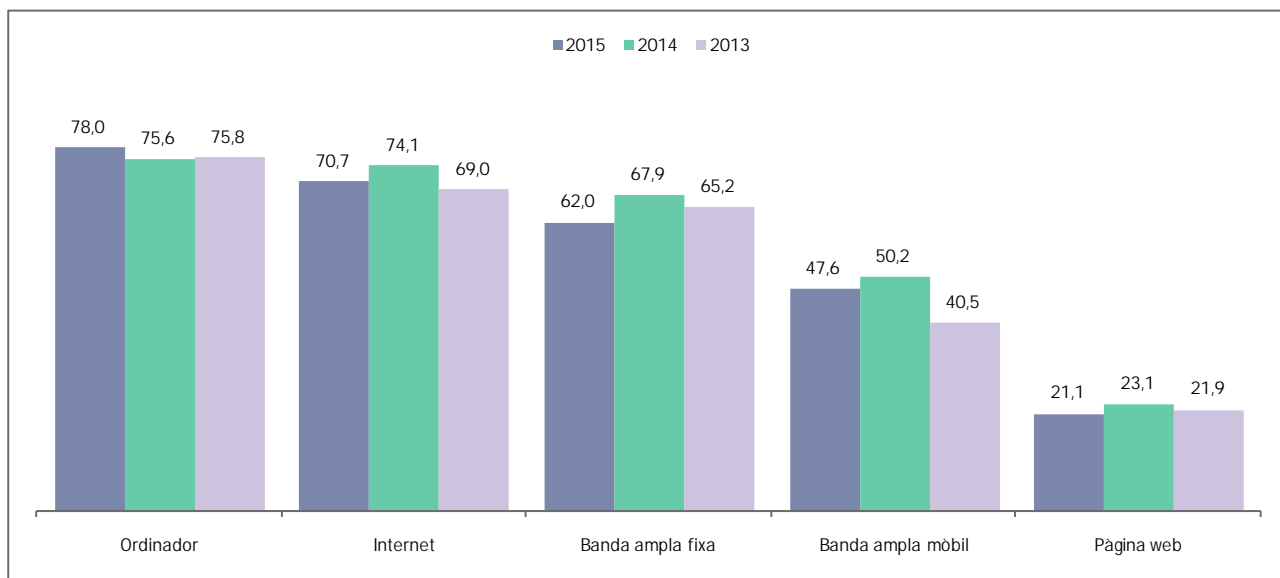
Quant a la **societat digital**, segueix creixent a bon ritme l'accés a Internet de banda ampla de les llars. Les formes de connexió que més han augmentat són el telèfon intel·ligent (que s'estén del 52,9 al 62,8% dels habitatges) i el cable o fibra (de l'11,6 al 20,4%). Aquesta creixent implantació a les llars ha facilitat que 4 de cada 5 persones a Catalunya es connectin a Internet un cop per setmana, assolint un dels objectius principals de l'Agenda Digital Europea. En les darreres dades, si examinem el perfil de la persona internauta, destaca el gran creixement de les persones de 55 a 64 anys que utilitzen internet, 14 punts percentuals més. Tot plegat fa que, en gran mesura, es traslladi la ratlla de la divisió digital per qüestió d'edat a partir del 65 anys, col·lectiu on, conseqüentment, caldrà centrar la difusió i l'activitat formativa en l'àmbit digital de les institucions públiques.

Es mantenen les dificultats per estendre l'ús del comerç electrònic entre la ciutadania, el qual continua sent clarament inferior al de la UE-28. Malgrat això, més de 2,7 milions de catalans han comprat a través del comerç electrònic en el darrer any, especialment serveis relacionats amb el turisme, la roba i el material esportiu i entrades d'espectacles. En canvi, l'ús de l'Administració electrònica, un altre aspecte rellevant de l'Agenda Digital Europea, és superior a Catalunya que a la UE-28.

L'equipament TIC de les empreses de menys de deu persones ocupades només escurça distàncies amb el de les empreses més grans amb la disponibilitat d'ordinador.

Referent a les empreses, aquestes porten anys amb un equipament d'ordinadors, Internet i banda ampla que és pràcticament universal. La connexió a banda ampla que més ha crescut és la fibra òptica, en detriment del DSL. De tota manera, si només s'analitzen les empreses de menys de deu persones ocupades, encara hi ha una distància molt gran amb l'equipament TIC de la resta d'empreses. Només s'escurcen distàncies amb la disponibilitat d'ordinador.

GRÀFIC 3. Ús d'algunes tecnologies de la informació i la comunicació a les empreses de menys de 10 persones ocupades. Catalunya, 2013-2015



Unitats: percentatge d'empreses amb menys de 10 persones ocupades.

Font: elaboració pròpia a partir de l'INE.

Es manté en el mateix nivell la penetració de la factura electrònica.

Pel que fa al comerç electrònic de les empreses, aquest no acaba de créixer, tot i que el seu ús per vendre és similar al de la UE-28. També es troba estancat l'ús de la factura electrònica, atès que només s'estén al 14,6% de les empreses.

Els reptes en l'àmbit de les TIC obligaran a coordinar les estratègies de tots els agents implicats.

En l'àmbit de les TIC, els reptes de futur passen per seguir aprofitant les oportunitats que dona la seu a Barcelona del Congrés Mundial del Mòbil (sobretot en el sector de les aplicacions per a la salut, per al lleure, per al comerç, etc.) i el desenvolupament de la infraestructura i dels serveis relacionats amb l'Internet de les coses i el Big Data. Aquestes darreres qüestions obligaran cada vegada més a coordinar les estratègies de tots els agents implicats (Govern, operadors, productors, centres de recerca,...).

En el capítol **d'infraestructures de transport**, la inversió pressupostada, tot i l'augment de l'any 2015, encara queda lluny de la d'uns anys enrere (2007-2011), on es van dur a terme projectes de molta envergadura (AVE, nova terminal de l'aeroport de El Prat, ampliació del port de Barcelona, inici de la línia 9 del metro de Barcelona, etc.). És difícil que la inversió torni als nivells de l'època dels grans projectes ateses les restriccions pressupostàries actuals. També és previsible que el ferrocarril segueixi dominant el gruix de la inversió, amb projectes importants pendents a l'agenda política (corredor mediterrani, rodalies de Barcelona, etc.). No obstant això, el CTESC considera que les inversions a les infraestructures de Rodalies de Barcelona es fan amb força retard sobre els calendaris previstos i no arriben a les quantitats pressupostades inicialment.

El canvi modal en favor de la carretera s'observa des de mitjans del 2014, coincidint amb la lleugera millora de l'economia i el descens en el preu dels carburants. En canvi, les millores en l'ús del mode ferroviari han estat més modestes, ja sigui per no haver disposat d'una major oferta o perquè el preu no ha baixat en els darrers anys, com sí ho ha fet en el mode viari. La finalització de les concessions d'algunes autopistes catalanes (AP-7, AP-2 i C-32 principalment) els pròxims anys (2017-2021, segons els trams) podria suposar un estímul positiu per a l'economia catalana, tot i que comportaria un avantatge comparatiu a la carretera enfront del ferrocarril.

L'ús de ports i aeroports segueix creixent, en sintonia amb les xifres creixents d'exportacions, importacions i nombre de turistes a Catalunya. També hi ha ajudat el descens en el preu dels carburants, la debilitat de l'euro i l'increment de la demanda domèstica. Tot i l'augment de passatgers a l'aeroport de Barcelona, però, aquest s'ha basat en companyies de baix cost (una part provinent de Girona i Reus), el que pot suposar un topall al creixement en un futur. L'aeroport de Barcelona és dels més ben connectats amb Europa, però l'any 2015 destaquen els increments de passatgers en vols intercontinentals.

Pel que fa a la **sostenibilitat ambiental**, el 30,5% de la superfície de Catalunya està protegida i alguns indicadors de qualitat ambiental han millorat. A més, Catalunya és la comunitat autònoma que més a prop està de recuperar els costos del cycle de l'aigua (el 81%) i ha fet avenços en les polítiques destinades a millorar la vigilància i la gestió ordenada del bosc. També ha desenvolupat polítiques per evitar el despoblament de les zones rurals, com les d'impuls de l'agricultura integrada i ecològica i de la ramaderia extensiva. Tanmateix, els desafiaments mediambientals són molts, per exemple:

- § Preservar la biodiversitat, vist que el 68% de la flora i la fauna catalana està amenaçada i algunes espècies cinegètiques i invasores proliferen. Reforçar les polítiques de prevenció d'incendis i de la contaminació del sòl per reduir-ne la degradació. Així mateix, dotar de recursos humans i materials les accions destinades a aprofitar la biomassa forestal i reforestar les zones cremades i incentivar-les fiscalment. Cal tenir en compte que els incendis són estructurals –n'hi ha tot l'any- i que les causes naturals han augmentat.
- § Accelerar la transformació del model de mobilitat per reduir la contaminació atmosfèrica, mitjançant una bona oferta de transport públic, polítiques fiscals, la creació de zones de baixes emissions i unes bones campanyes de comunicació i sensibilització, entre d'altres .
- § Continuar amb la millora de la gestió del cycle de l'aigua i l'eficàcia del sistema –aigua disponible, potabilitzada, subministrada i consumida-, així com ordenar les zones inundables. A més, l'estrès hídric que és mig-alt (el 38%) ha augmentat i s'albira un canvi de cycle en la situació dels recursos hídrics. Altrament, cal continuar insistint en la importància dels cabals ecològics dels rius per tal de protegir-los i reduir la salinitat als deltes i als aqüífers.
- § Reduir l'abandonament agrícola, aconseguir productes agroalimentaris més competitius, augmentar el consum de productes autòctons i internacionalitzar les empreses agràries. Per tant, augmentar l'accés als aliments de proximitat i ecològics i millorar la confiança del consumidor en l'etiquetatge, així com modernitzar el reg (agricultura de precisió) per estalviar aigua, reduir l'ús de fertilitzants i fomentar el secà a les zones àrides.
- § Impulsar definitivament el model de cogestió pesquera a Catalunya, amb la participació del sector, la comunitat científica i l'Administració, vist que la reducció de la biodiversitat i la degradació d'alguns ecosistemes l'estan afectant sensiblement, com en el cas concret de la pesca de la sardina i el seitó.

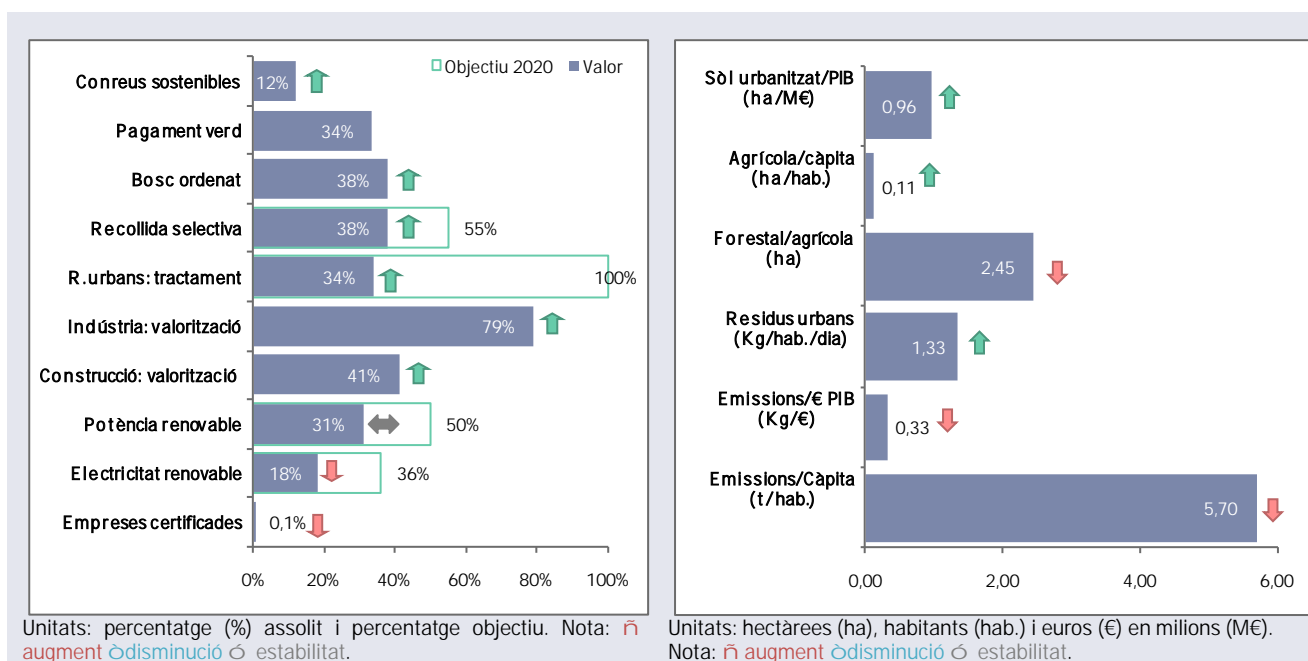
Cal mantenir la vigilància sobre el reciclatge i la valorització. Així mateix, la recollida selectiva (el 38%) dels residus urbans se situa lluny de l'objectiu 2020 (el 55%) i els materials impropis el superen. Cal millorar la transparència pel que fa a la informació sobre la gestió de residus i sobre la capacitat de les instal·lacions.

Pel que fa a l'energia, la política i la planificació haurien de tenir en compte la demanda industrial i millorar-ne l'eficiència i l'estalvi energètics mitjançant incentius fiscals. S'observa que el preu de l'energia elèctrica que paga el consumidor industrial, tret dels grans (més de 500 megawatts per hora), supera la mitjana de la UE-28. Altrament, s'haurien d'intensificar els esforços per introduir les energies renovables a la xarxa elèctrica de forma prioritària, senzilla, rendible i estable si es vol accelerar la transició

energètica, ja que algunes inversions en energies més respectuoses amb el medi ambient no es faran en les condicions actuals.

Per acabar, s'haurien d'incentivar les activitats que contribueixen a preservar la qualitat mediambiental, per exemple, les relacionades amb l'eficiència i l'estalvi d'aigua i energia, el turisme i l'agricultura sostenibles i la gestió de residus, així com les actuacions dels sectors tradicionals en aquest àmbit, atès que l'ús eficient dels recursos naturals és necessari per garantir la sostenibilitat econòmica, social i mediambiental. A més, cal avançar en la incorporació de les externalitats mediambientals als costos i preus dels productes i serveis, així com en la transparència i la informació fiable en aquesta matèria. Per acabar, la coherència normativa ha de prevaler i cal ajudar les empreses catalanes a analitzar els riscos i incorporar les millors tècniques disponibles per complir amb la prevenció i la reparació del dany mediambiental.

GRÀFIC 4. Indicadors de sostenibilitat ambiental. Catalunya 2014-2015 o darrer any disponible



S'albira un canvi en la intensitat de les emissions a Catalunya a causa de la recuperació econòmica. Les mesures sectorials per mitigar el canvi climàtic s'han d'intensificar, així com les accions per reduir-ne la vulnerabilitat social i econòmica.

D'una banda, la temperatura mitjana (entre 16,6 i 18,8 °C l'any 2015), el nivell del mar i la variabilitat pluviomètrica (349 mm l'any 2015) han seguit augmentant. De l'altra, tot i la reducció de les emissions de gasos amb efecte d'hivernacle l'any 2013 i de la millora dels indicadors d'intensitat de les emissions a la societat i l'economia catalanes, s'apunta un canvi de tendència. A més, el Pla de l'energia i canvi climàtic de Catalunya 2020 està pendent de revisió. Tanmateix, algunes estratègies en l'àmbit de l'edificació i el transport s'han traduït en un augment de la qualificació dels edificis, l'eficiència de les flotes de transport i el nombre d'empreses adherides al Programa voluntari de compensació de les emissions de GEH. Per tant, calen més mesures en l'àmbit dels sectors difusos.

§ Cal incidir en la mitigació del canvi climàtic mitjançant regulacions sectorials transparents i estables, així com mesures per millorar la gestió de residus i promoure l'edificació i la mobilitat sostenible. A més, malgrat la caiguda del preu dels combustibles fòssils, el sector elèctric s'hauria de transformar per complir amb les emissions de CO₂ assignades. Tanmateix el procés de transforma-

ció cap a una economia baixa en carboni necessita suport financer, col·laboració publicoprivada i una fiscalitat dirigida a assolir aquest objectiu.

§ D'altra banda, els impactes del canvi climàtic sobre la societat i els ecosistemes de Catalunya s'han de seguir avaluant per reduir la vulnerabilitat d'alguns sectors econòmics, com per exemple, el de l'aigua, l'agrícola, el forestal i el de l'energia. Cal considerar els efectes dels canvis ambientals i els episodis meteorològics extrems en aquests sectors per millorar-ne l'adaptació al canvi climàtic. Així, s'hauria de procurar que els cabals dels rius fossin suficients perquè l'aigua dolça arribés al litoral, a més de procurar la resiliència de les varietats conreades com també la protecció del sòl i el bosc de la degradació i dels incendis, entre d'altres.

En l'anàlisi de les **condicions de vida a Catalunya**, el 2015 podria ser un balanç de com la societat catalana ha viscut els anys més durs de la crisi. El gran repte dels propers anys serà lluitar contra les creixents desigualtats socials, reflectides en els indicadors de pobresa i d'exclusió social.

Catalunya augmenta la seva població empadronada, després de tres anys consecutius de descens.

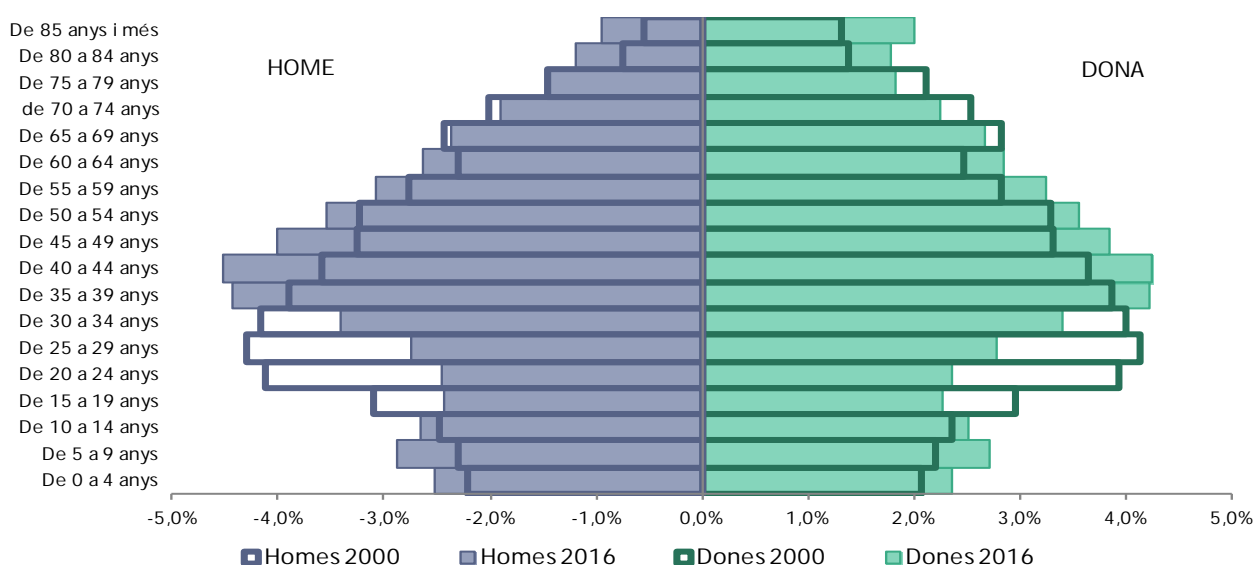
Pel que fa a la població catalana, les dades provisionals a 1 de gener de 2016 mostren que Catalunya augmenta la seva població empadronada, després de tres anys consecutius de descens, amb un increment de 8.148 persones. En les dades definitives corresponents a l'1 de gener de 2015 la població resident és de 7.508.106 persones.

Tot i aquest lleu increment esmentat, cal tenir present que des del començament de la crisi el nombre de naixements ha davallat un 20%. Per tant, la infecunditat i el retard de la natalitat continuen estant presents en la nostra realitat demogràfica. Un bon exemple és el nombre de fills per dona, que se situa en 1,38 fills (1,33 el 2013), molt lluny del 2,1 que fixa la taxa de reposició de la població. El retard en l'edat de la natalitat al primer fill, només superat en l'àmbit europeu per Itàlia, té causes diverses: manca d'estabilitat econòmica o conjugal, decisió personal, infertilitat sobrevinguda, polítiques de suport a la infància molt limitades, etc. Tot fa indicar que sense la posada en marxa de mesures integrals efectives de suport a la família que tractin diversos eixos, com l'accés a l'habitatge, el mercat laboral, la conciliació horària i/o l'accés a determinats serveis relacionats amb la infància, serà difícil poder redreçar la situació. Precisament, en l'àmbit de la conciliació horària, cal estar amatents al procés d'elaboració de la ponència legislativa sobre la llei del temps i la consegüent signatura d'un pacte nacional sobre la temàtica. Si aquest procés arriba a bon port, es pot preveure una millora significativa en l'àmbit de la conciliació laboral, personal i familiar.

La contínua caiguda de la natalitat dels darrers anys produirà uns descens de la població activa a mitjà termini.

Com a conseqüència de la reducció de la natalitat, l'evolució de la piràmide demogràfica de Catalunya mostra una base molt estreta, mentre que les generacions plenes, nascudes els anys setanta, es troben a les edats de màxima activitat laboral, entre els 35 i els 44 anys. En l'extrem superior, on se situen les cohorts de més edat, s'observa un progressiu envelliment poblacional, a causa de l'estabilitat en les xifres de mortalitat i a l'increment constant de l'esperança de vida en néixer i als 65 anys. Aquesta situació pronostica canvis en el mercat laboral a mitjà termini, ja que es produirà una disminució de la població activa en el seu conjunt amb l'entrada de cohorts menys nombroses. Paral·lelament, tot fa preveure que la proporció de persones no actives més grans es dispararà, alhora que els canvis legislatius a l'entorn de l'edat de jubilació faran que la població activa sigui d'edats més avançades. Per tant, si aquesta dinàmica persisteix, es plantegen alguns reptes que caldrà gestionar, com ara l'augment de la taxa de dependència, els canvis en les pautes de consum per donar resposta a una demanda de productes i de serveis diferents i les pressions sobre el sistema de pensions i el sanitari.

GRÀFIC 5. Comparativa de la piràmide poblacional de l'any 2000 i la del 2016.¹ Catalunya



Unitats: nombres absoluts.

(1) Les dades del Padró continu d'habitants de l'1 de gener del 2016 són provisionals.

(2) Les dades es refereixen a l'1 de gener de cadascun dels anys.

Font: elaboració pròpia a partir de les dades d'Idescat, Padró continu d'habitants.

L'emigració incrementa les seves xifres anualment.

A més, els darrers anys es viu un canvi dels fluxos migratoris com a resultat del context econòmic i social, fet que ha provocat la davallada de la immigració i l'increment dels processos emigratoris. La situació del mercat de treball català té molt a veure amb el recent declivi de la immigració, però la reducció en les xifres de persones de nacionalitat estrangera també es fa ressò dels processos de naturalització (58.419 adquisicions de nacionalitat el 2014). Tot i així, la realitat migratòria actual està marcada per l'emigració que no s'atura, és més, incrementa les seves xifres cada any (el 2016 ja hi ha registrades 264.034 persones residents a l'estranger, 21.964 més que el 2015). El perquè d'aquest fenomen té diverses explicacions. Algunes persones han marxat com a conseqüència de la crisi que, en ocasions, les pot haver abocat a un nou procés migratori de retorn al país on van néixer (el 50,4% va néixer als països de residència actual, mentre que el 34% va néixer a Catalunya). Però també hi ha altres col·lectius per als quals l'emigració va lligada a projectes formatius i/o professionals que sovint no veu possibles d'assolir a Catalunya. En aquest context, el CTESC considera que estratègies com l'assistència continua i el reforç de les relacions amb les persones emigrades podrien afavorir el retorn al territori català en el moment que el mercat de treball torni a generar oportunitats per a aquest col·lectiu.

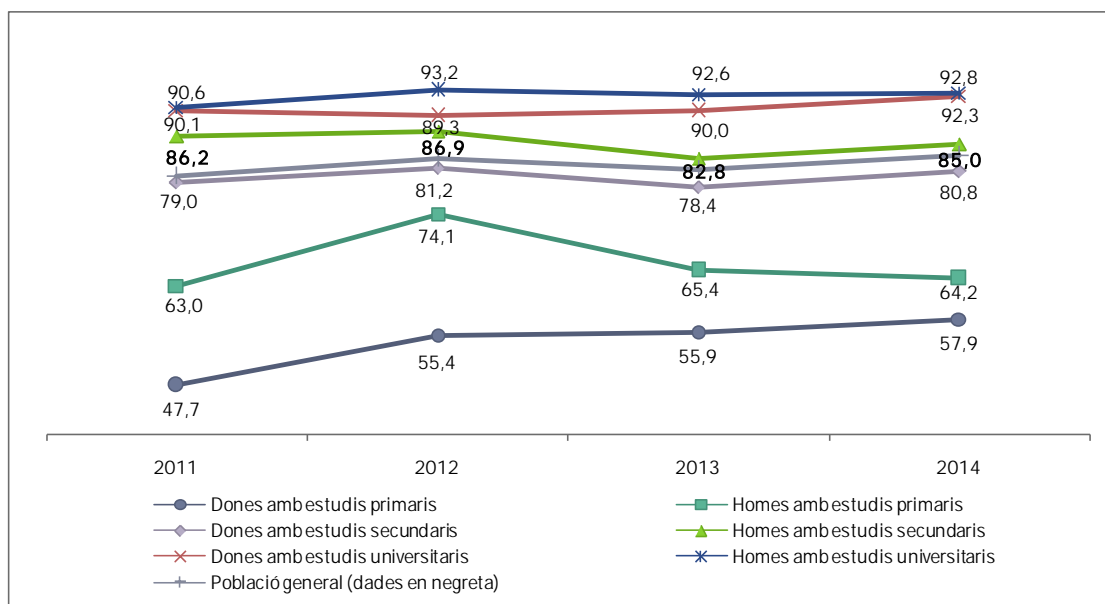
El sistema sanitari català ha donat mostres de fortalesa malgrat la restricció de recursos dels darrers anys.

Pel que fa als principals resultats aportats en l'apartat de **salut** d'aquesta Memòria, una conclusió rellevant és que el sistema sanitari català ha donat mostres de fortalesa davant de la recessió econòmica viscuda a Europa des de l'any 2007. Les polítiques de restricció de recursos han obligat a aplicar mesures d'ajust de la despesa. Malgrat això, el sistema ha pogut mantenir uns resultats positius en diverses variables.

Els principals indicadors de salut han evolucionat favorablement, encara que es mantenen diferències pel que fa al gènere i al nivell socioeconòmic.

D'entrada, els indicadors principals de salut (*i.e.* esperança de vida, esperança de vida en bona salut i mortalitat) han evolucionat favorablement en termes agregats, encara que continuen existint algunes diferències importants de gènere i de nivell d'estudis i econòmic. L'esperança de vida (EV) i l'esperança de vida en bona salut (EVBS) a Catalunya són de les més altes del món i s'ha aconseguit reduir la mortalitat associada als accidents de trànsit i a algunes malalties cròniques (*i.e.* problemes cardiovasculars, ictus, càncer de mama, càncer colorectal, etc.). Concretament, en el període 2010-2013 l'EVBS ha augmentat en 5,7 anys en les dones i en 2,1 anys en els homes i la mortalitat estandarditzada per edat s'ha reduït un 8,5%.

GRÀFIC 6. Autopercepció positiva (excel·lent, molt bona i bona) de l'estat de salut en la població general i segons gènere i nivell d'estudis. Catalunya, 2011-2014



Unitat: percentatges.

Font: elaboració pròpia a partir de les dades de l'ESCA del Departament de Salut.

Aquests resultats reflecteixen un elevat nivell d'eficiència del sistema sanitari català.

A més, aquests resultats s'obtenen amb una despesa pública sanitària per càpita inferior a la de molts països del món amb uns indicadors de salut semblants. Aquest fet és indicatiu de l'elevat nivell d'eficiència del sistema sanitari català. Els estudis de l'OCDE sobre el funcionament dels sistemes sanitaris de diferents estats del món també posicionen el sistema sanitari espanyol i, dins d'aquest, el català, com un dels més eficients de tot el món.

Finalment, els nivells de satisfacció de les persones usuàries del sistema sanitari es mantenen estables i en posicions relativament elevades. Els resultats dels últims anys del Pla d'enquestes de satisfacció 2004-2020 dels serveis sanitaris públics estan per sobre dels vuit punts i els del Baròmetre sanitari lleugerament per sota dels set. En qualsevol cas, els aspectes millors valorats acostumen a estar relacionats amb el tracte i la professionalitat del personal sanitari i els aspectes pitjors valorats, amb els temps d'espera.

Més recentment, el sistema sanitari català ha començat a recuperar, tot i que lentament, els nivells d'activitat en molts àmbits, en part degut a l'increment de la despesa efectiva durant els exercicis 2014 i 2015 i en part com a resultat de la incorporació d'innovacions que milloren l'eficiència dels recursos. Alhora, cal reconèixer que els nivells de qualitat i activitat del sistema sanitari són també resultat de l'esforç i la dedicació del personal sanitari, que no només ha esmorteït les restriccions financeres sinó que ha treballat i continua treballant en un ambient tensionat per la pèrdua de valoració social.

Els principals reptes que ha d'afrontar el sistema sanitari català s'adrecen a aspectes estructurals de caire social, tecnològic i econòmic.

Els reptes als quals el sistema sanitari català ha de fer front tenen a veure amb problemes de finançament a curt termini però, sobretot, amb aspectes estructurals de caràcter social, tecnològic i econòmic, tal com succeeix a d'altres països del seu entorn (*i.e.* Alemanya, França, Regne Unit, Suècia, etc.) on també s'han endegat plans de transformació ambiciosos.

En primer lloc, com s'ha comentat anteriorment, cal tenir present l'evolució demogràfica de Catalunya cap a l'envelliment progressiu de la seva població. Això és important, no tant perquè representi una amenaça per al sistema sanitari sinó sobretot perquè cal continuar desenvolupant estratègies d'adaptació sostenibles que puguin donar resposta a les necessitats canviants d'una població amb un perfil creixent de cronicitat i una morbiditat pitjor.

En segon lloc, l'increment de la demanda de serveis sanitaris (i socio-sanitaris) associat amb l'envelliment poblacional coincideix en el temps amb un encariment molt intens dels tractaments mèdics innovadors. En l'àmbit de l'oferta farmacèutica, cal destacar l'aparició de medicaments i teràpies avançades cada vegada més complexes i personalitzades. En aquest context, el CTESC considera que els mecanismes centralitzats de compra de medicaments i negociació de preus representen una de les mesures més eficaces de racionalització de la despesa sanitària pública.

En tercer lloc, les tensions previsible de finançament derivades de l'increment de la demanda i l'encariment dels tractaments requereixen, d'entrada, el desenvolupament de mecanismes de presa de decisions sobre la base de dades objectives. La creació d'una agència sanitària independent podria contribuir a definir racionalment el catàleg de prestacions i els circuits assistencials (*i.e.* prioritats d'accés, llistes d'espera, etc.) i allunyar les decisions dels debats partidistes i dels interessos corporatius (*i.e.* professionals i especialitats, indústria i proveïdors, etc.).

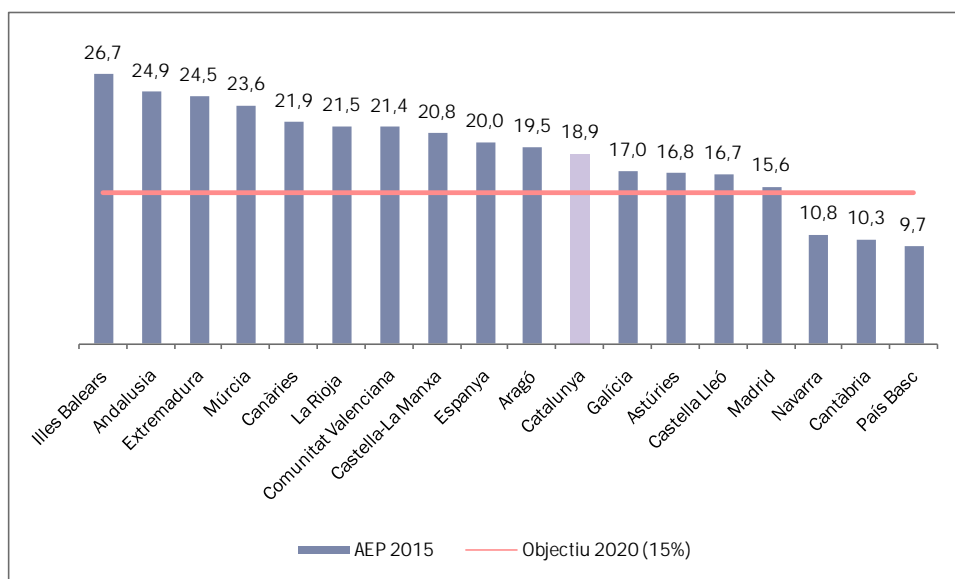
En quart lloc, el sistema sanitari català ha de poder garantir l'equitat en l'accés i els resultats a totes les persones usuàries, tal com recull el Pla de salut 2016-2020. En l'actualitat, la distribució dels recursos en el territori no garanteix aquesta equitat, ateses les diferències que existeixen en les ràtios de professionals sanitaris segons CAP o en les llistes d'espera per a intervencions quirúrgiques segons centre hospitalari. Conseqüentment el CTESC recomana continuar avançant en la millora de la planificació territorial dels recursos perquè la resposta assistencial sigui més efectiva, sostenible i equitativa.

Finalment, en cinquè lloc, la crisi econòmica ha impactat negativament sobre les condicions de vida de les persones i ha fet créixer les desigualtats en salut. S'ha incrementat el consum de tabac i alcohol així com el risc de malaltia mental i suïcidi en les persones en situació d'atur de llarga durada. A títol d'exemple, a Barcelona ciutat existeix una diferència d'onze anys en l'EV entre els barris més afavorits i els més desafavorits. Alhora, han crescut les desigualtats en la mortalitat per barris entre els anys 2009 i 2011. Aquestes dades haurien de servir per posar en alerta al Govern sobre l'impacte de la crisi econòmica en alguns col·lectius vulnerables i per planificar globalment els serveis sanitaris, amb un reforçament específic de la salut pública, de l'atenció psicològica i psiquiàtrica i de la promoció d'hàbits saludables, amb l'objectiu de reduir les desigualtats socials en salut al conjunt de Catalunya.

L'any 2015 davalla de manera significativa la taxa d'abandonament escolar prematur...

En l'àmbit de l'educació, el 2015 té com a dada rellevant la davallada de la taxa d'abandonament escolar prematur, en passar del 22,2% al 18,9% i aproximar-se a l'objectiu fixat per la UE per l'any 2020 (15%). Aquesta evolució positiva ve marcada pel context, però també és fruit dels esforços i les actuacions desplegades els darrers anys. Així mateix, cal tenir en compte que si bé aquest descens és generalitzat per a tota Espanya (passa del 21,9% al 19,9%), en les comunitats autònomes que tenien una taxa similar a la catalana (com ara Canàries, la Comunitat Valenciana o La Rioja) la davallada ha estat menys intensa i la taxa s'ha situat per sobre del 21%.

GRÀFIC 7. Taxa d'abandonament escolar prematur per comunitat autònoma. 2015



Unitats: percentatges.

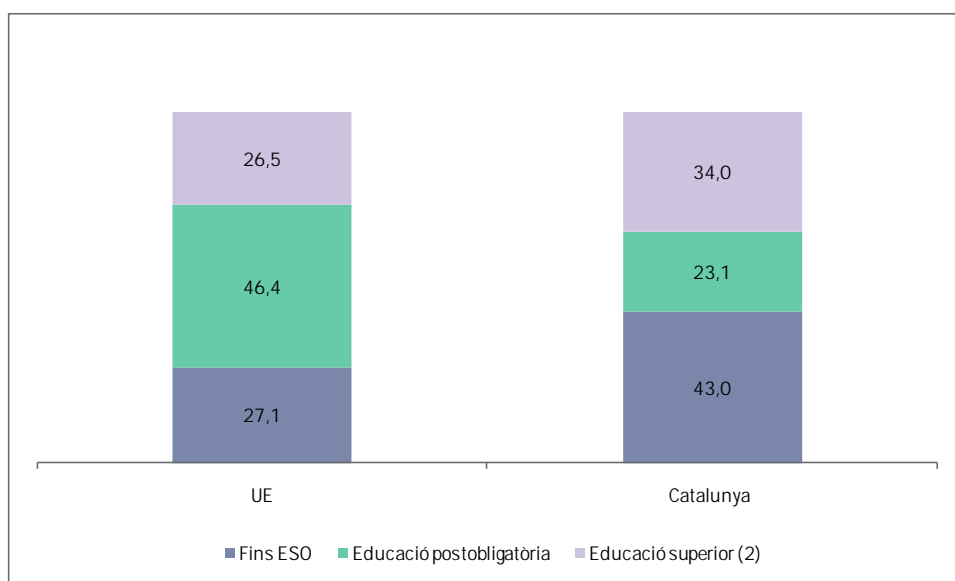
Font: elaboració pròpia a partir de l'INE.

ahora que decreix el percentatge de població adulta jove amb estudis superiors...

Ara bé, aquesta dada positiva conviu amb el descens lleu del percentatge de població adulta jove (de 30 a 34 anys) que té estudis superiors i que comporta quedar una mica per sota de l'objectiu per a l'any 2020 (43,1% vs. 44%). Factors demogràfics, socioeconòmics, de trajectòria personal així com l'augment de les taxes universitàries, poden explicar aquesta situació. D'altra banda, aquest descens és paral·lel a l'increment registrat els darrers cursos del nombre de persones que cursen un ensenyament secundari postobligatori (especialment un cicle formatiu).

fet que podria comportar un canvi progressiu en el model de qualificació de la població catalana.

L'evolució descrita podria comportar a mitjà o llarg termini un canvi en el model de qualificació de la població catalana (de 16 a 64 anys). Aquest model es caracteritza, tal com reflecteix el gràfic següent, per un pes elevat de la població amb un nivell màxim d'estudis fins a la secundària obligatòria (el 43%) i amb estudis superiors (el 34%), mentre que la població amb estudis secundaris postobligatoris té una importància relativa menor (23,1%). Contràriament, aquest col·lectiu és el majoritari en l'àmbit de la UE (el 46,4%), que contrasta amb un menor pes de la població amb estudis fins a la secundària obligatòria (27,1%) i estudis superiors (26,5%).

GRÀFIC 8. Model de qualificació de la població catalana.¹ UE i Catalunya, 2015

Unitats: percentatges.

(1) De 16 a 64 anys a Catalunya i de 15 a 64 anys a la UE.

(2) Inclou els CFGS.

Font: elaboració pròpia a partir del Consell Superior d'Avaluació del Sistema Educatiu.

El CTESC recomana difondre les oportunitats que pot generar la formació professional dual.

Amb la finalitat de fomentar la continuïtat educativa i la qualificació professional dels/de les joves i el seu accés al mercat de treball, el CTESC recomana, entre altres actuacions, difondre les oportunitats que genera la formació professional dual. Si bé és una modalitat d'aprenentatge amb una trajectòria breu en el nostre sistema formatiu, diversos estudis n'avalen els efectes positius en termes de capaciació i d'inserció laboral. La formació professional dual a Catalunya combina el temps de formació en el centre educatiu amb l'activitat a l'empresa, que pot ser amb contracte, amb beca de formació o voluntariat.

De fet, el CTESC està elaborant un informe sobre la formació professional dual i en alternança, amb la finalitat de fer una radiografia de la implementació de les primeres experiències en aquest àmbit, detectar aquells elements susceptibles de millora i proposar possibles solucions o recomanacions, des de la perspectiva de la formació permanent al llarg de la vida

Així mateix, cal tenir en compte que en aquest context i des de la perspectiva analítica, la implementació del registre únic de dades acadèmiques dels alumnes (RALC) contribuirà, a mitjà termini, a disposar d'informació sobre les trajectòries educatives dels joves. Seria convenient que les dades es fessin públiques, que s'implementés també en els ensenyaments universitaris i que s'hi incorporessin dades d'inserció laboral a curt i mitjà termini, en relació amb les especialitats cursades.

El CTESC considera que cal prestar atenció al biaix per sexe que presenten els diferents indicadors.

Pel que fa als resultats del sistema educatiu, cal emfasitzar tres aspectes que es tracten a la Memòria. En primer lloc, el biaix per sexe que presenten els diferents indicadors. En segon lloc, el lleu descens registrat en la puntuació mitjana en algunes de les proves de competències bàsiques a quart d'ESO. I en tercer i darrer lloc, cal destacar que si bé creix el percentatge d'alumnes que tenen un nivell alt de competències bàsiques, encara n'hi ha massa que tenen un nivell baix de competències, fet que dificulta assolir els objectius de millora de rendiment del Pla per a la reducció del fracàs escolar. Els àmbits en què cal millorar més són les matemàtiques i la llengua anglesa a l'ESO.

Per primer cop en cinc anys l'any 2015 creix la despesa pública en educació.

Per últim, cal destacar el repunt en la despesa pública en educació del pressupost de l'any 2015 i que trenca la tendència decreixent registrada els cinc anys anteriors per més que encara està bastant per sota del pressupost de l'any 2010. El CTESC considera que aquest increment hauria de mantenir-se en el temps i fins i tot incrementar-se, atesos els reptes educatius del país i la necessitat de desenvolupar i implementar tant la Llei d'educació com la recent Llei de formació i qualificació professionals.

Els principals reptes que planteja aquesta Llei són la creació i la posada en marxa de l'Agència Pública del Sistema de Formació i Qualificació Professionals, l'articulació territorial de la xarxa de centres de formació, així com la implementació efectiva d'un servei integrat d'informació, orientació i assessorament. Pel que fa a l'avaluació i l'acreditació de competències professionals, un altre dels aspectes clau de la Llei, el Govern ha aprovat les directrius del Pla d'acreditació i qualificació professionals, fet que suposa el primer pas per complir les previsions de la citada Llei.

Augmenta la desigualtat en la distribució de la renda...

Pel que fa a la **inclusió social i la protecció social**, amb les darreres dades disponibles (del 2013 i 2014), es pot afirmar que la situació social a Catalunya continua afectada per la recessió econòmica iniciada l'any 2007. Els principals indicadors en aquest àmbit mostren un augment de la desigualtat en la distribució de la renda fins a arribar a les xifres de l'any 2014 (amb dades d'ingressos de l'any 2013), en el qual la participació en la renda del 20% de les persones amb més ingressos és 6,5 vegades més elevada que la del 20% amb els ingressos més baixos (indicador S80/S20). També s'observa un creixement del risc de pobresa i exclusió social (AROPE), que afecta el 26% de la població catalana l'any 2014. Així mateix, el risc de pobresa és especialment elevat en el cas de la infància, atès que afecta el 28,8% dels menors de 16 anys l'any 2014, tot i que aquesta taxa ha disminuït respecte del 2009.

TAULA 2. Evolució dels principals indicadors sobre la situació social. Catalunya, Espanya i UE28, 2009-2014

	2009			2014		
	Catalunya	Espanya	UE27	Catalunya	Espanya	UE28
S80/S20 ¹	5,6	5,9	4,9	6,5	6,8	5,2
AROPE ²	22,7	24,7	23,3	26,0	29,2	24,4
Risc de pobresa	19,9	20,4	16,4	20,9	22,2	17,2
Risc de pobresa < 16	30,7	28,9	20,1	28,8	30,1	20,7
Risc de pobresa ≥ 65	19,9	23,8	17,9	14,4	11,4	13,8
Privació material severa	3,1	4,5	8,2	6,3	7,1	8,9
Intensitat de treball molt baixa	5,6	7,6	9,2	12,0	17,1	11,2

Unitats: índex (S80/S20), milers i percentatges.

(1)L'indicador S80/S20 expressa la relació entre quintils de renda. Es calcula com la proporció dels ingressos totals percebuts pel quintil superior, és a dir, pel 20% de la població amb el nivell econòmic més alt, respecte dels ingressos obtinguts pel quintil inferior.

(2)L'indicador AROPE mesura el risc de pobresa o exclusió social en el marc de l'objectiu de reducció de la pobresa de l'Estratègia Europa 2020. Incorpora tres components: el risc de pobresa, la privació material severa i la intensitat del treball molt baixa.

Font: elaboració pròpia a partir d'Idescat, INE i Eurostat.

bàsicament per l'efecte de la crisi en l'ocupació, per la fiscalitat i pel disseny del sistema de protecció social.

En el cas de Catalunya, l'augment de la desigualtat en la distribució de la renda té el seu origen sobretot en la caiguda més acusada dels ingressos de les llars amb menys renda en relació amb la resta de grups de renda. Aquesta evolució s'explica bàsicament per tres fets:

- En primer lloc, per l'efecte de la crisi en l'ocupació, la qual cosa ha provocat un augment de les llars amb tots els actius desocupats, així com de les llars sense ingressos, tot i que aquesta situació està millorant, atesa l'evolució de l'ocupació. No obstant això, fer front a l'atur de llarga durada segueix sent un repte a Catalunya.
- En segon lloc, pel fet que la fiscalitat no compleix adequadament la funció redistributiva de la renda.
- Finalment, pel disseny del sistema de protecció social, poc preparat per afrontar una crisi d'ocupació, amb un augment important de l'atur de llarga durada, i que ha fet aflorar nous perfils de vulnerabilitat social. Aquests nous perfils ja no es troben tan lligats com abans a la vellesa o a l'exclusió social, sinó que en ocasions obeeixen a situacions de manca o insuficiència d'ingressos lligades amb l'atur de llarga durada o amb les condicions d'integració en el mercat de treball. Aquesta evolució s'ha vist reflectida en les sol·licituds de la renda mínima d'inserció (en endavant, RMI), en les quals el motiu més freqüent en els darrers anys és el laboral i en el fet que les problemàtiques de tipus econòmic i laboral són les que més han crescut alhora de dirigir-se als serveis socials. Tot plegat ha configurat un panorama de buits i dèficits de cobertura del sistema de protecció social.

A més, si es té en compte que el sistema de protecció social s'ha dissenyat en funció de la trajectòria laboral, cada vegada és més difícil que les persones generin drets de protecció social en el context actual. Davant d'això, el mecanisme assistencial de garantia d'ingressos adquireix protagonisme (augment de la demanda), tal com es reflecteix en l'evolució de l'RMI en els primers anys de crisi, en els quals es va convertir en el darrer esglaó de la protecció social a Catalunya.

No obstant això, per motius de contenció de la despesa en un context de consolidació fiscal, les condicions d'accés als subsidis assistencials s'han vist restringides (és el cas de la reforma de l'RMI de l'any 2011 i del subsidi estatal d'atur per a majors de 52 anys, ara de 55, de l'any 2012). Així mateix, s'han ampliat els supòsits d'incompatibilitat entre ajudes de baixa quantia, amb la qual cosa s'ha restringit la suficiència d'ingressos.

Tot i això, cal constatar les iniciatives de la Generalitat en relació amb les famílies més vulnerables. En primer lloc, el Pla d'acció de lluita contra la pobresa i per a la inclusió social 2015-2016. En segon lloc, la creació l'any 2015 de la prestació per atendre l'alimentació de persones i famílies en situació d'urgència social. Per acabar, també cal esmentar les mesures per fer front al creixement de la pobresa energètica.

Un altre punt que s'ha de tenir en compte és la despesa social, atès que es configura com un instrument de redistribució de la renda i, per tant, per fer front a la desigualtat en els ingressos. L'import de les obligacions reconegudes de l'Agrupació Benestar Social i Família de la Generalitat creix el 19,5% (per segon any consecutiu) i l'import destinat a l'RMI augmenta el 7,7%. L'efecte redistributiu de la despesa pública es pot analitzar a través de l'impacte de les transferències socials en la reducció del risc de pobresa. S'observa que les pensions, sobretot les contributives, són les prestacions econòmiques que tenen un major impacte en la reducció del risc de pobresa. Les altres prestacions no són tan decisives en aquest sentit. Per tant, es fa palesa la protecció dèbil a la família i a la infància, així com a la població en edat de treballar.

El sistema de protecció social s'hauria de replantejar per tal que sigui adequat, capaç de garantir les cobertures necessàries i sostenible.

En conclusió, atesa la composició de la despesa social, així com les últimes restriccions en l'accés i la compatibilitat entre prestacions, no sembla que les transferències socials vigents puguin tenir els efec-

tes redistributius desitjats, atenent els col·lectius que més estant patint la pobresa i l'exclusió social. Així, el repte del sistema de protecció social té a veure amb el seu replantejament perquè esdevingui un sistema adequat, capaç de garantir les cobertures necessàries i sostenible, a la llum dels canvis demogràfics, econòmics i socials.

D'una banda, el sistema hauria de ser adequat, és a dir, més equitatiu en la seva missió de redistribuir la renda per fer front a la desigualtat en els ingressos. El CTEESC considera que s'hauria de donar importància sobretot al benestar de la infància, atès que és el moment vital de construcció de la identitat personal i social. Per tant, caldria millorar l'atenció social de les famílies, prioritzant aquelles més vulnerables, com ara les monoparentals i les nombroses, així com millorar també la protecció de les llars amb una intensitat del treball baixa i les llars sense ingressos. A més, la política social s'hauria de plantejar per garantir una protecció adequada a les persones davant dels riscos que afronten al llarg del seu cicle vital.

De l'altra, hauria de ser sostenible. Amb relació a aquesta qüestió, cal assenyalar que la disminució dels ingressos fiscals que ha suposat la crisi econòmica i els canvis en la normativa fiscal, juntament amb els canvis demogràfics, socials i del mercat de treball, estan entre l'origen de les causes que poden tensionar la sostenibilitat del model de protecció social, la qual es posa en relació no només amb les pensions i altres prestacions econòmiques, sinó també amb els serveis socials i l'atenció a la dependència.

Per fer front a aquesta situació, s'hauria de ser més eficient en la disposició dels recursos de la protecció social, tal com ha posat de manifest la UE en repetides ocasions. S'ha de tenir present que s'ha intentat fer front als nous riscos socials a partir d'una lògica incremental amb cobertures parcials a mesura que ha sorgit una nova situació de vulnerabilitat. Aquesta lògica ha derivat en un conjunt de prestacions complex i fragmentat, en un marc on coexisteixen diferents administracions i que tampoc tendeix vers la garantia d'uns ingressos, atès que es detecten solapaments per la coexistència de prestacions amb finalitats similars i, a la vegada, buits i insuficiències de cobertura.

Aquesta situació s'ha posat encara més de manifest per les implicacions que la crisi ha tingut en el mercat de treball, amb una manca de capacitat de creació de llocs de treball de qualitat i amb unes polítiques d'ocupació que no han donat respostes adequades sobretot per la manca d'integració de les polítiques actives i passives. A més, la inexistència d'un bon sistema d'orientació integrat encara dificulta més la reintegració de les persones en el mercat de treball. Tot plegat configura una estructura que no es caracteritza precisament per la seva eficiència.

El creixement de l'activitat econòmica i una millora en les condicions creditícies han incrementat la demanda d'habitatge.

El creixement de l'activitat econòmica i una certa relaxació de les condicions creditícies han reforçat la demanda d'habitatge, que es tradueix en un augment del volum de compravendes, fonamentalment de l'habitatge usat, i de la contractació neta de lloguers.

Una part important d'aquesta demanda respon al comportament dels inversors que estarien aprofitant els diferencials positius existents entre el rendiment associat a l'habitatge i els d'inversions alternatives. Aquestes s'han vist afectades per la reducció generalitzada dels tipus d'interès com a conseqüència de la liquiditat més elevada introduïda en el sistema per la política monetària expansiva del BCE.

Hem de tenir en compte que a la decisió d'inversió de les llars residents s'afegeix l'augment de la demanda realitzada per persones jurídiques i per no residents, que significa el 28,0% de totes les compravendes, i que està associada a la demanda d'inversió i de segones residències.

Es remarcable el paper del sector turístic en l'evolució dels preus de compra de l'habitatge lliure i dels contractes de lloguer.

L'evolució positiva del sector turístic ajuda, també, a explicar el canvi observat aquest any en l'evolució tant del preus de compra de l'habitatge lliure com de les rendes dels nous contractes de lloguer, que augmenten en termes mitjans el 2,7% i el 3,3%, respectivament, si bé amb un comportament divers en el territori. L'activitat econòmica turística rivalitza dins els espais urbans amb l'ús de l'habitatge com a habitatge principal. En aquest sentit el CTESC demana al Govern un seguiment especial d'aquesta evolució.

Paral·lelament, la demanda d'habitatge principal hauria tingut un impacte més limitat sobre l'augment de la demanda total, condicionada per una part, pels canvis en el comportament demogràfic de la població, i per una altra, per les dificultats per traslladar el creixement econòmic a la renda disponible d'un segment important de les llars catalanes i per la pròpia inestabilitat de l'ocupació generada.

L'accés a l'habitatge principal de compra a través del mercat hipotecari s'ha beneficiat de les millors condicions creditícies, que haurien permès una lleugera reducció de l'esforç de compra associat al pagament de la quota hipotecària (30,3% del cost salarial en termes mitjans de tot Catalunya) i una reducció del cost d'entrada (al voltant del 26% del preu de l'habitatge en termes mitjans de tot Catalunya). Aquesta reducció ha tingut un impacte divers en el territori com a conseqüència d'una evolució dispar dels preus de l'habitatge. Cal tenir en compte que el 74,5% de la població viu en comarques on l'augment dels preus en el mercat d'habitatge lliure se situa per sobre del creixement mitjà.

A la vegada, el cost d'entrada a la compra desplaça al règim de lloguer la demanda d'habitatge principal d'una part important i creixent de les llars catalanes (l'any 2015 el 23,6% llars viuen en aquest règim de tinença). L'accés al lloguer s'ha encarat, i significa el 27,6% del cost salarial en termes mitjans de tot Catalunya, especialment per l'impacte del fort increment de les rendes dels nous contractes de lloguers en l'àmbit metropolità. Un 69,1% de la població viu en municipis on les rendes dels nous contractes del lloguer han augmentat per sobre del cost salarial mitjà i més d'1,8 punts per sobre del creixement dels preus.

El repte és reforçar les polítiques destinades a millorar les condicions del parc existent i a ampliar l'oferta d'habitatges a preus assequibles.

El CTESC constata que, tot i la millora en l'activitat de construcció de nous habitatges i la rehabilitació dels existents, encara s'està lluny de satisfer la necessitat d'un parc d'habitatge principal assequible i en millors condicions d'habitabilitat.

Així mateix, veiem amb preocupació l'augment continuat del percentatge de llars que s'inscriuen en el Registre de Sol·licitants d'Habitatge amb Protecció Oficial que ja representen el 2,8% de les llars catalanes a la vegada que segueix augmentant el nombre de llars afectades per desallotjaments forçosos derivats d'execucions hipotecàries, si bé s'han incorporat un nombre menor de nous procediments associats a aquestes execucions.

El parc d'habitatges assequibles cobreix un percentatge extremadament baix de les llars. La promoció d'habitatge protegit es troba en mínims històrics, i la figura de la Xarxa de Mediació Social sembla haver tocat sostre i es redueix per tercer any consecutiu.

L'anulació parcial de la Llei 24/2015 per part del Tribunal Constitucional, aprovada per unanimitat de tots els grups parlamentaris, ha deixat sense efecte algun dels seus aspectes essencials dirigits a facilitar la incorporació dels habitatges buits en el mercat de l'habitatge principal i a lluitar contra el sobreendeutament relacionat amb l'habitatge habitual. Exhortem al Govern a buscar consensos polítics en l'àmbit estatal per tal de fer efectives les seves previsions.

En aquest context el CTESC considera que, en termes generals, el Govern hauria de reforçar les polítiques destinades a millorar les condicions del parc existent i a ampliar l'oferta d'habitatges a preus assequibles.

En concret, el CTESC veu necessari que el Govern tingui en compte els següents suggeriments, que ja han estat destacats pel Síndic de Greuges de Catalunya.

- § Cal seguir reforçant les línies d'ajut de foment de rehabilitació i reduir el temps que transcorre entre adjudicacions de rehabilitació.
- § El dret a l'habitatge, recollit com un dret essencial en la Constitució i en l'Estatut d'autonomia de Catalunya, no ha d'estar condicionat per límits territorials, de manera que són necessàries la coordinació i la col·laboració de les diverses administracions públiques amb competències en matèria d'habitatge.
- § El Govern de la Generalitat de Catalunya hauria de promoure la signatura de protocols amb el poder judicial perquè, abans de qualsevol desnonament, els jutjats avisin els serveis socials i d'habitatge competents perquè aquests puguin actuar, d'acord amb les circumstàncies de cada cas. A més, caldria valorar la suspensió del llançament, mentre es resol el real·lotjament,
- § Les administracions públiques haurien de disposar d'inventaris o de registres del parc públic d'habitatges amb protecció oficial de què disposen que es poguessin interrelacionar amb els registres de sol·licitants d'habitatge per facilitar-ne l'adjudicació. A més, les administracions que tenen excés d'habitatges disponibles en municipis o zones on no hi ha una demanda d'habitatge suficient s'haurien de comprometre a cedir-los en favor d'altres administracions que no disposin d'habitatges suficients.
- § El CTESC, també considera que la SAREB hauria de destinar a lloguer social un percentatge d'almenys el 30% dels habitatges que ha obtingut a baix cost, mitjançant la seva cessió a les administracions públiques i a les entitats socials sense ànim de lucre. Cal intentar assolir acords amb els grans tenidors d'habitatges actualment desocupats respecte de la seva cessió en favor de l'Administració pública o en favor d'entitats sense ànim de lucre. En aquest darrer cas, l'Administració hauria d'ajudar les entitats socials oferint el suport i l'assessorament necessaris.
- § Finalment, considerem que tota situació d'emergència residencial s'ha d'atendre des de la triple perspectiva de facilitar amb agilitat i celeritat l'accés a un habitatge, garantir un acompanyament social i promoure la reinserció laboral de les persones afectades. Aquestes accions han d'estar coordinades per un únic servei que hauria de tenir en compte l'interès superior de l'infant. Cal motivar, d'acord amb aquest interès, les resolucions dels procediments d'adjudicació d'habitatges en situacions d'emergència social.