

Indicadors de conjuntura econòmica

ÍNDEX DE PREUS DE CONSUM, DE PREUS INDUSTRIALS I DE PRODUCCIÓ INDUSTRIAL

CATALUNYA 2019-2020

	Variació mensual (%)	Variació interanual (%)
Índex de preus de consum ¹	0,4	-0,6
Índex de preus industrials ²	0,3	-1,7
Índex de producció industrial	-	-11,0 ³

Font: Idescat.

1) Darrera dada: desembre 2020.

2) Darrera dada: novembre 2020.

3) Variació interanual de la mitjana anual de l'índex dels onze primers mesos de l'any (2019-2020), corregit d'efectes de calendari (dades provisionals pels darrers tres mesos).

Indicadors de mercat de treball

ATUR REGISTRAT, CONTRACTES I AFILIACIÓ

CATALUNYA Desembre 2020

		Var. Interanual (%)
Atur registrat ¹		28,2
	Homes	32,5
	Dones	24,8
Ctes. indefinits ¹		-22,7
	Homes	-21,5
	Dones	-24,1
Ctes. temporals ¹		-21,5
	Homes	-22,6
	Dones	-20,4
Afiliació. Total Sistema ²	3.354.589	-2,2

1) Font: Observatori del Treball i Model Productiu. Departament de Treball, Afers Socials i Famílies.

2) Font: Seguretat Social. Ministeri d'Inclusió, Seguretat Social i Migracions.

El mercat de treball durant la pandèmia

POBLACIÓ QUE TREBALLA AL DOMICILI PARTICULAR SOBRE LA POBLACIÓ OCUPADA SEGONS FREQUÈNCIA

CATALUNYA 2006-2020

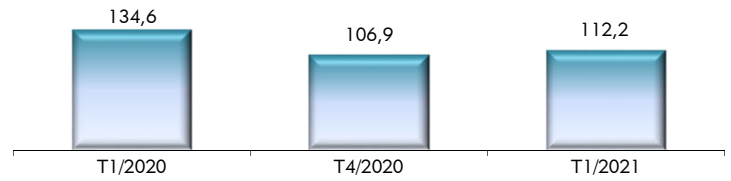
L'ús generalitzat del teletreball ha estat un dels canvis més significatius derivats de la pandèmia. Així, si el percentatge de població ocupada que declarava treballar des de casa a Catalunya (ja sigui ocasionalment o més de la meitat dels dies) l'any 2019 era del 8,6%, el 2n trimestre de 2020 aquest valor s'enfilava fins al 21,2%, amb un 18,5% de la població treballant-hi més de la meitat dels dies. Aquests valors s'han mantingut alts al 3r trimestre de 2020, malgrat un cert retrocés.

Tot i que les diferències són petites, l'ús del teletreball a Catalunya el 2n trimestre de 2020 va ser més habitual entre les dones (23,0%) que entre els homes (19,6%), a diferència del que succeïa abans de la crisi sanitària. Així mateix, l'augment del teletreball es va produir principalment entre la població assalariada (del 4,6% de 2019, al 19,2% del 2n trimestre de 2020), mentre que entre els autònoms ja era alta abans de la COVID-19 i va variar poc (del 31,0%, al 31,9%).

Abans de la pandèmia, l'ús del teletreball era més habitual a mesura que augmentava l'edat de l'individu. L'any 2020, l'ús del teletreball ha estat similar pels diferents grups d'edat a Espanya, amb l'excepció del grup de població de 16 a 24 anys, que va passar d'un 2,1% l'any 2019 a un 9,3% el 2n trimestre de 2020, quedant-se lluny de la mitjana.

ÍNDEX DE CONFIANÇA EMPRESARIAL HARMONITZAT (ICEH)

CATALUNYA 2020-2021

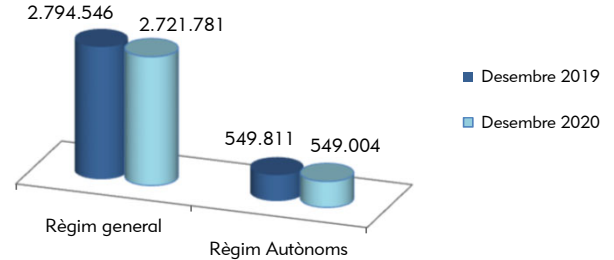


Unitats: saldo de respostes (diferència entre percentatges de resposta "Alça" i "Baixa").
Font: Idescat.

Aquest darrer mes de desembre els preus de consum han augmentat el 0,4% però la variació interanual ha estat negativa, del -0,6%. Els preus industrials han augmentat el 0,3% en el mes de novembre i han experimentat un retrocés de l'1,7% en termes interanuals. La producció industrial dels onze primers mesos de l'any ha estat un 11% més baixa que la del mateix període de l'any anterior. En el primer trimestre d'enguany, l'índex de confiança empresarial mostra una perspectiva lleugerament millor que la del trimestre anterior, però clarament per sota de la d'ara fa un any.

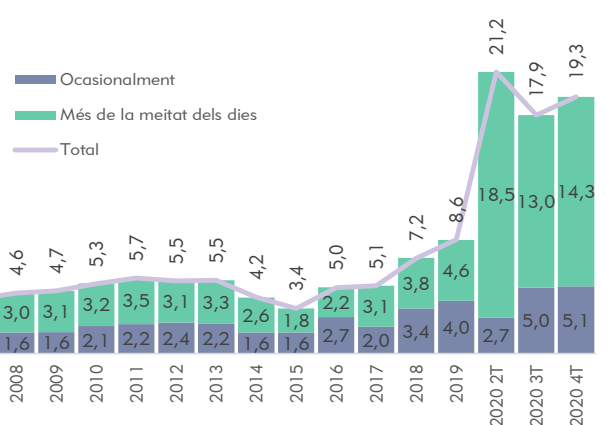
AFILIACIÓ A LA SEGURETAT SOCIAL

CATALUNYA 2019-2020



Al mes de desembre¹ l'afiliació a la Seguretat Social ha disminuït un 2,2% respecte al mes de desembre de l'any anterior. En el mateix període els treballadors afiliats al règim general² han tingut un decrement del 2,6% i els treballadors afiliats al règim especial d'autònoms³ han tingut un decrement del 0,1%.

(1) Afiliats en alta el darrer dia de mes. (2) Excloso del règim general el Sistema Especial Agrari i el Sistema Especial de Treballadors de la Llar. (3) Inclòs el Sistema Especial per a Treballadors per Compte Propi Agraris -SETA--.



Unitats: percentatges.

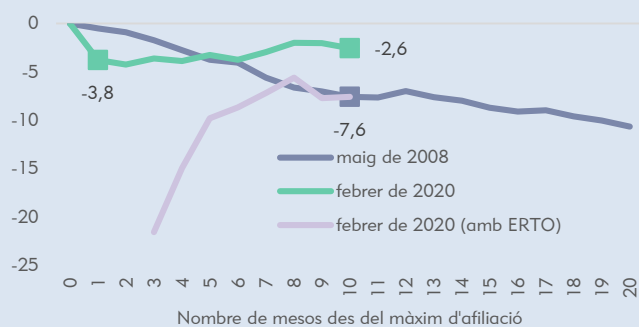
Font: elaboració pròpia a partir de dades de submostra de l'EPA (INE).

EL MERCAT DE TREBALL DURANT LA PANDÈMIA

L'any 2020 ha estat marcat per la COVID-19, les mesures per frenar-la i la conseqüent reducció de l'activitat econòmica. Això ha portat a l'ús d'instruments poc utilitzats abans, com els ERTO o el teletreball (veure, en aquest darrer cas, la pàgina anterior). Tot seguit es fa un repàs de l'evolució dels principals agregats del mercat de treball durant el 2020 i de com s'han vist afectats per aquestes circumstàncies.

La crisi de 2020 destaca per la intensitat inicial de la contracció de l'activitat econòmica. Així, l'afiliació a Catalunya va caure un 3,8% entre l'últim dia de febrer i l'últim dia del març de 2020 (fins a mitjans de març, encara creixia), es va estabilitzar a l'abril i des de llavors ha augmentat fins a situar-se, a finals d'any, un 2,6% per sota de la que existia al mes de febrer. Aquesta evolució contrasta amb la de la crisi de 2008, menys intensa al principi, però amb una destrucció de llocs de treball constant.

Gràfic 1. Variació de l'afiliació des del mes de màxima afiliació. Catalunya, 2008 i 2020

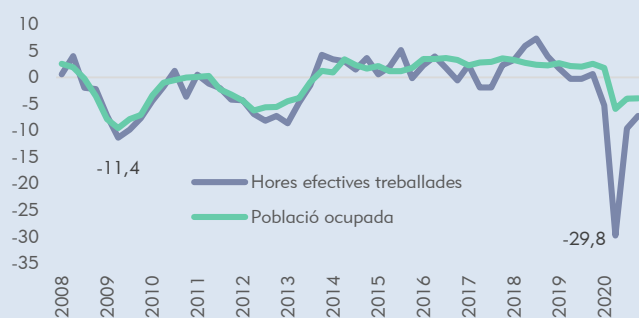


Unitats: percentatges.

Font: elaboració pròpia a partir de la Seguretat Social i Ministeri d'inclusió, seguretat social i migracions.

La pèrdua d'afiliació podria haver estat molt més intensa sense l'ús dels expedients de regulació temporal d'ocupació (ERTO), amb vora una quarta part de la població afiliada en aquesta situació durant el confinament. De fet, si tota la població que es trobava en ERTO al desembre es comptabilitzés com a població en situació d'atur, la pèrdua d'afiliació seria idèntica a la de la crisi de 2008 (-7,6%). Aquest cop, però, l'ajust s'ha fet en base a les hores treballades, amb una variació interanual del -29,8% al 2n trimestre de 2020, enlloc de fer-lo destruint llocs de treball, com va passar entre 2008 i 2013, quan la variació de les hores treballades s'explicava per la pèrdua de població ocupada.

Gràfic 2. Variació interanual del total d'hores efectives treballades i la població ocupada. Catalunya, 2008-2020



Unitats: percentatges.

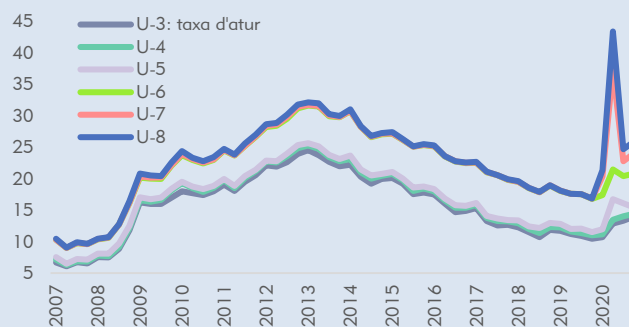
Font: elaboració pròpia a partir de l'EPA (INE).

L'ús dels ERTO, doncs, condiciona l'anàlisi del mercat de treball. Tot i això, destaca que la variació interanual de la població ocupada al 2n trimestre de 2020 (-6,0%) va ser més intensa entre la població de 16 a 24 anys (-26,1%) o la de 25 a 34 (-8,9%) que entre la de 55 a 64 (-3,1%). També es va reduir més

entre les dones (-6,6%) que entre els homes (-5,4%) i entre la població de nacionalitat estrangera (-9,4%) que entre la de nacionalitat espanyola (-5,3%). Així mateix, la pèrdua de població ocupada va ser més gran entre els que treballen a temps parcial (-17,1%) que entre els que ho fan a temps complet (-4,1%), o entre els assalariats amb contracte temporal (-18,1%) que entre els que tenien un contracte indefinit (-3,1%), reduint tant la taxa de treball a temps parcial, com la temporalitat. De fet, el nombre de contractes firmats l'any 2020 a Catalunya ha estat un 33,1% més baix que l'any 2019, el que es tradueix en una taxa de rotació (altes i baixes d'afiliació sobre el total d'afiliació) que s'ha situat al 16,3%, 6,3 punts percentuals -pp- menys que l'any 2019, amb un mercat operant al 75,0% del que solia fer-ho.

L'ús dels ERTO també ha evitat, en part, l'augment de la taxa d'atur, que al 2n trimestre de 2020 es va situar al 12,9% (1,6pp més que l'any 2019). Si, en lloc d'utilitzar la taxa d'atur (U-3), es fan servir mesures alternatives de la infrautilització del treball, tal com fa el *Bureau of Labor Statistics* dels Estats Units, s'observa millor la situació viscuda. Així, si a la taxa d'atur s'hi inclouen els inactius desanimats (U-4) i la resta d'actius potencials (U-5), amb persones disponibles per treballar, però que no busquen feina (situació recurrent durant el confinament), ja s'observa un augment significatiu de la infrautilització del treball fins al 16,8% de la població potencialment activa el 2n trimestre de 2020 (4,7pp més que l'any 2019). En canvi, la població que treballa a temps parcial de forma involuntària (U-6) s'ha reduït amb la pandèmia.

Gràfic 3. Infrautilització del treball. Catalunya, 2007-2020



Unitats: percentatges.

Font: elaboració pròpia a partir de l'EPA (INE).

Tal com fa Felgueroso (2021)¹, si als indicadors d'infrautilització del treball anteriors s'hi afegeix la població ocupada que no ha treballat la setmana de referència (U-7) o ha treballat menys hores de l'habitual (U-8) per aturada parcial de l'empresa (per motius tècnics o econòmics) o per estar en expedient de regulació d'ocupació (ERO, la majoria temporals), els percentatges d'infrautilització del factor treball del 2n trimestre de 2020 es disparen fins al 37,4% (+19,8pp que al 2n trimestre de 2019) i el 43,4% (+25,8pp que l'any anterior), respectivament. Òbviament, al 3r trimestre de 2020, amb la fi del confinament, aquests valors disminueixen de forma notable.

Quan se superi la pandèmia i conculguin els ERTO es tindrà una imatge més nítida de quins n'han estat els efectes sobre el mercat de treball. Fins ara, les mesures adoptades han permès contenir la pèrdua d'afiliació i el creixement de la taxa d'atur a curt termini. Es constata, doncs, l'efecte positiu dels ERTO per la sostenibilitat de l'ocupació i l'activitat econòmica, fruit del diàleg social.

Per a més informació podeu consultar el nostre web.

¹ Felgueroso, F. [felgueroso]. (2021, gener 28). Midiendo el paro como los americanos (+ ERTE, ceses de actividad, paro parcial), actualización EPA T4 2020. [Tuit].

Twitter [ffelgueroso](#)