

Indicadors de conjuntura econòmica

ÍNDEX DE PREUS DE CONSUM, DE PREUS INDUSTRIALS I DE PRODUCCIÓ INDUSTRIAL

CATALUNYA 2012-2013

	Variació intermensual (%)	Variació interanual (%)
Índex de preus de consum ¹	0,4	-0,1
Índex de preus industrials ¹	-0,7	-0,1
Índex de producció industrial	-	0,6 ²

Font: Idescat i INE.

1) Darrera dada: octubre 2013.

2) Variació interanual de la mitjana de l'índex del mes de gener al mes de setembre (2012-2013).

Indicadors de mercat de treball

ATUR REGISTRAT, CONTRACTES I AFILIACIÓ

CATALUNYA Octubre 2013

		Var. Interanual (%)
Atur registrat ¹	633.832	-1,9
Homes	318.921	-4,2
Dones	314.911	0,4
Ctes. indefinits ¹	24.234	-8,0
Homes	12.089	-0,3
Dones	12.145	-14,5
Ctes. temporals ¹	199.426	9,2
Homes	102.180	10,5
Dones	97.246	7,8
Afiliació. Total Sistema ²	2.865.142	-1,8

1) Font: Observatori d'Empresa i Ocupació. Departament d'Empresa i Ocupació.

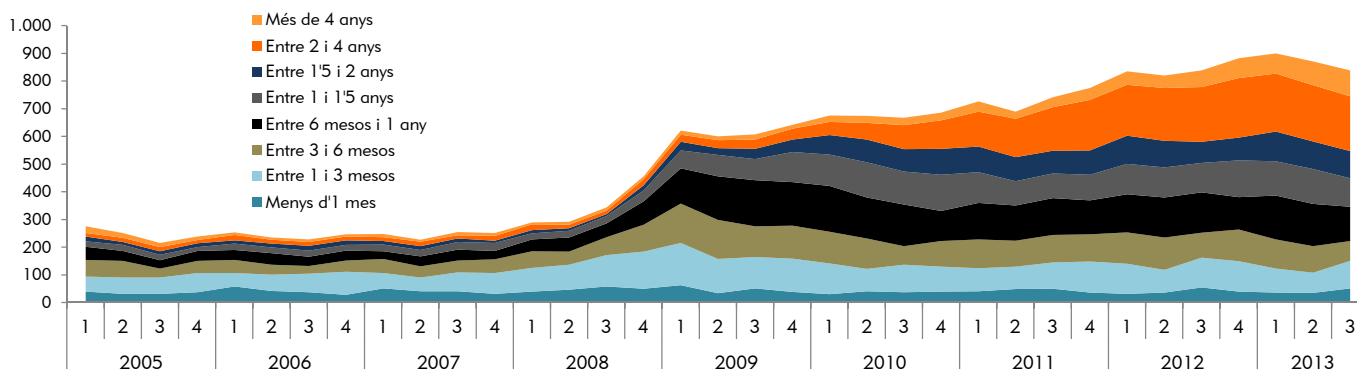
2) Font: Seguretat Social. Ministeri d'Ocupació i Seguretat Social.

L'atur de llarga durada

TEMPS BUSCANT FEINA

Nombre d'individus aturats segons el temps que fa que busquen feina

CATALUNYA, 2005-2013



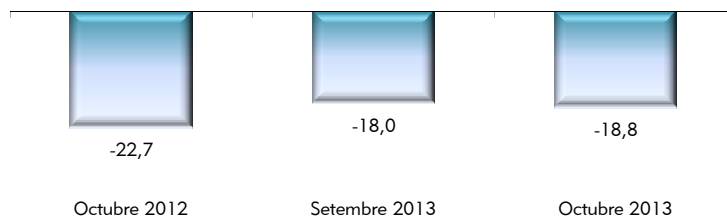
Unitats: milers de persones.

Font: elaboració pròpia a partir de l'Enquesta de Població Activa (EPA).

Amb l'inici de la crisi econòmica creix de forma important el nombre d'aturats/des. Amb el pas del temps, i davant la baixa probabilitat de trobar feina, augmenta el nombre d'individus que fa més d'un any que busquen feina.

INDICADOR DE CLIMA INDUSTRIAL

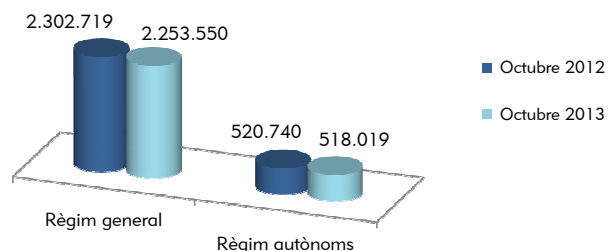
CATALUNYA 2012-2013



Al mes d'octubre els preus de consum han pujat el 0,4% respecte del mes anterior, tot i que en termes interanuals han caigut el 0,1%. L'índex de preus industrials ha disminuït el 0,7% intermensual, i el 0,1% interanual. L'índex de producció industrial dels nou primers mesos de l'any ha estat el 0,6% més alt que el del mateix període de l'any passat. Finalment, l'Indicador de clima industrial del mes d'octubre, tot i ser negatiu, és millor que el d'ara fa un any, però pitjor que el del mes anterior.

AFILIACIÓ A LA SEGURETAT SOCIAL

CATALUNYA 2012-2013



Al mes d'octubre els treballadors afiliats al Règim General de la Seguretat Social¹ han tingut un decrement del 2,1% respecte al mes d'octubre de l'any anterior. En el mateix període, els treballadors afiliats al Règim Especial d'Autònoms han tingut un decrement del 0,5%.

(1) Exclosos del Règim General el Sistema Especial Agrari i el Sistema Especial de Treballadors de la Llar.

L'ATUR DE LLARGA DURADA A CATALUNYA

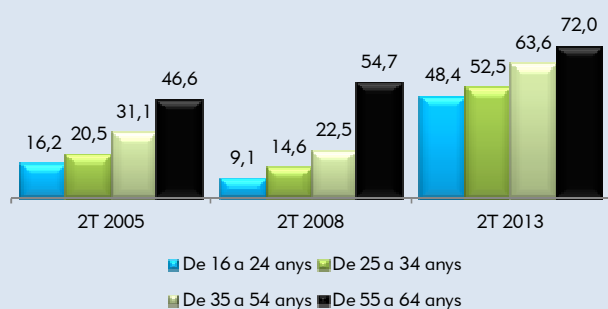
La crisi econòmica ha canviat l'estructura productiva de l'economia catalana, incidint de forma molt negativa en el mercat de treball, amb un increment molt important del nombre d'aturats/des. Una de les característiques més negatives d'aquest període és el fort increment de l'atur de llarga durada, amb la consegüent pèrdua de capital humà que implica. A continuació, s'estudia, breument, l'evolució de l'atur de llarga durada i quins són els col·lectius més afectats per aquesta situació.

Per tal d'analitzar l'atur de llarga durada, en aquest full d'indicadors s'utilitzen les dades de l'EPA per a la població de 16 a 64 anys a Catalunya, considerant tres moments representatius dels darrers anys. Això és, els segons trimestres¹ de 2005, 2008 i 2013: abans de la crisi, el moment en què s'inicia la recessió i l'actualitat.

Durant aquest període, el nombre de persones en situació d'atur ha incrementat de forma considerable. Així, si al segon trimestre de l'any 2005 hi havia poc més de 250.000 persones aturades, al segon trimestre de l'any 2008 eren poc més de 290.000, mentre que al segon trimestre de l'any 2013 se superaven els 870.000 desocupats/des.

Aquest increment de la desocupació s'ha caracteritzat també per una creixent dificultat per accedir a un lloc de treball per part dels desocupats, el que ha fet que el percentatge d'aturats de llarga durada (un any o més buscant feina i en situació d'atur) passés de representar el 25,7% al segon trimestre de 2005, al 19,4% al segon trimestre de 2008, fins al 59,0% al segon trimestre de 2013.

Gràfic 1. Persones desocupades de llarga durada sobre el total de persones aturades, per trams d'edat. Catalunya, 2n trimestre 2005, 2008 i 2013



Unitats: percentatges.

Font: elaboració pròpia a partir de l'EPA.

Com s'observa al gràfic 1, situacions de cerca de feina que en un passat recent eren poc freqüents, al segon trimestre de l'any 2013 afectaven un nombre important d'individus. Així, per exemple, al segon trimestre de 2013, 1 de cada 3 desocupats/des feia més de dos anys que buscava feina.

Analitzant el col·lectiu de població aturada de llarga durada, s'observen algunes diferències amb el període anterior a la crisi.

Generalment, l'atur de llarga durada havia afectat en major mesura a la població de més edat, amb menys possibilitat de "reciclatge professional". Malgrat que segueix sent el col·lectiu

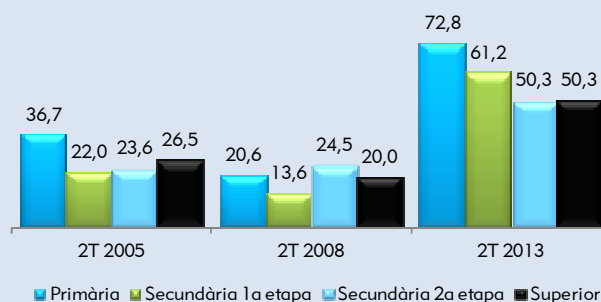
on l'atur de llarga durada té un major impacte, amb un 72,0% dels aturats/des majors de 55 anys buscant feina durant un any o més, les distàncies respecte als altres grups s'han escurçat, tot i l'increment generalitzat de l'atur de llarga durada. Així, al segon trimestre de 2013 un 48,4% dels joves menors de 24 anys es trobava en situació d'atur de llarga durada, per un 52,5% dels individus de 25 a 34 anys i un 63,6% de la població de 35 a 54 anys.

També ha canviat la situació pel que fa a gènere. Així, si al segon trimestre de 2008 el 23,5% de dones aturades ho era de llarga durada per un 16,4% dels homes, al segon trimestre de l'any 2013, els percentatges eren 57,3% i 60,5%, respectivament.

Per nacionalitats ha passat el mateix que amb el gènere: al segon trimestre de 2008 el 23,3% de població amb nacionalitat espanyola ho era de llarga durada per un 12,5% de la població amb nacionalitat estrangera. Al segon trimestre de l'any 2013, els percentatges eren 57,2% i 63,7%, respectivament.

On no s'ha produït aquesta convergència ha estat entre col·lectius per nivell educatiu. Així, si al segon trimestre de l'any 2008, el 20,6% dels individus amb educació primària i situació d'atur havien estat buscant feina durant més d'un any, el 20,0% dels individus amb educació superior en situació d'atur també. En canvi, al segon trimestre de l'any 2013, els percentatges eren, respectivament, el 72,8% i el 50,3%: es constata un fort increment en ambdós casos, però hi ha més de 20,0 punts percentuals de diferència entre ambdós grups.

Gràfic 2. Persones desocupades de llarga durada sobre el total de persones aturades, per nivell educatiu. Catalunya, 2n trimestre 2005, 2008 i 2013



Unitats: percentatges.

Font: elaboració pròpia a partir de l'EPA.

En resum, s'observa que l'atur de llarga durada afecta cada cop un percentatge més important de la població (gairebé 515.000 persones al segon trimestre de l'any 2013 a Catalunya) i que s'ha produït una homogeneïtzació en els col·lectius afectats pel problema. Així, aquells grups que més han patit la crisi (joves, població amb nacionalitat estrangera i homes) són que els que més han empitjorat els seus registres pel que fa a la severitat de l'atur. Només s'aprecien diferències en l'anàlisi per nivells educatius on les diferències han incrementat, en un context, no obstant, en el que l'atur de llarga durada augmenta molt en tots els nivells educatius.

¹ El segon trimestre és el més representatiu de l'EPA en estar exempt de problemes d'estacionalitat.