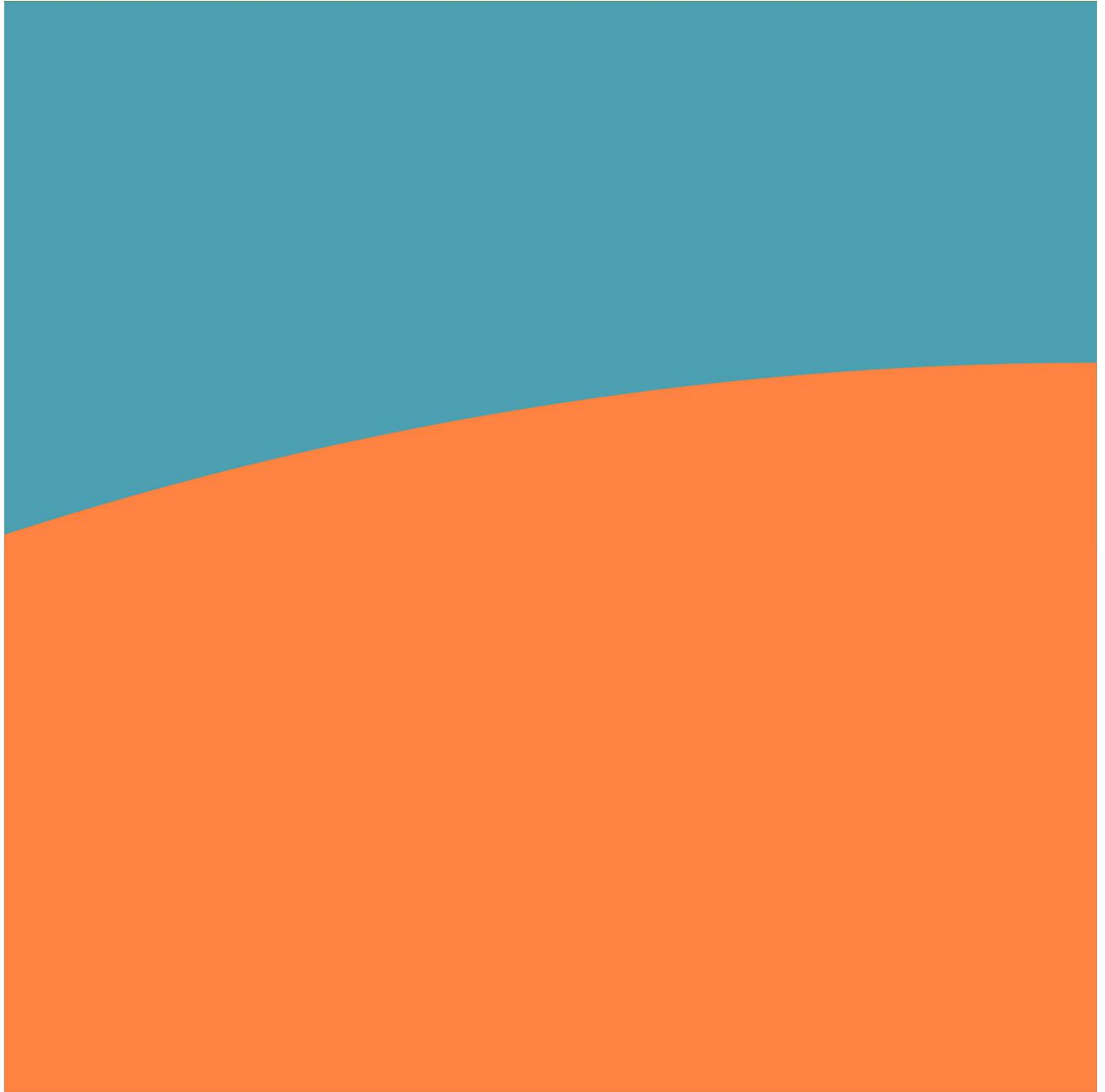


Joventut i subocupació

Resum executiu. Consideracions i recomanacions



COL·LECCIÓ ESTUDIS I INFORMES

NÚM. 70

Col·lecció Estudis i Informes. Número 70

JOVENTUT I SUBOCUPACIÓ

INFORME

aprovat pel Ple del Consell de Treball, Econòmic i Social en la sessió ordinària del dia 16 de setembre de 2024.



Ponent

Saida Ehliluch, Comissió Obrera Nacional de Catalunya (CCOO)

Director

Xavier Riudor

Gestora

Eva Miñarro

Autores

Montserrat Martínez
Eva Miñarro

Membres del grup de treball

Albert Ferrer, Comissió Obrera Nacional de Catalunya (CCOO)
Antònia Giménez, Taula d'Entitats del Tercer Sector Social de Catalunya
Sílvia Miró, Petita i Mitjana Empresa de Catalunya (PIMEC)
Ernest Montserrat, Consell Nacional de la Joventut de Catalunya (CNJC)
Ariadna Pagès, Petita i Mitjana Empresa de Catalunya (PIMEC)
Mireia Recio, Foment del Treball Nacional
Maria José Sánchez, Unió General de Treballadores i Treballadors de Catalunya (UGT)
Víctor Tirado, Comissió Obrera Nacional de Catalunya (CCOO)

Consell de Treball, Econòmic i Social de Catalunya

Barcelona, 2024



Els continguts d'aquesta obra estan subjectes a una llicència Creative Commons del tipus reconeixement d'autoria, usos no comercials i sense obra derivada. Se'n permet la reproducció, distribució i comunicació pública sempre que se'n citi l'autor o autors i l'editor i no es faci un ús comercial de l'obra original ni se'n creïn obres derivades. Podeu consultar un resum dels termes de la llicència a: [Llicència Creative Commons](#)

© Generalitat de Catalunya

Consell de Treball, Econòmic i Social de Catalunya

Diputació, 284

08009 Barcelona

Tel. 93 270 17 80

Adreça Internet: ctesc.gencat.cat

A/e: ctesc@gencat.cat

ISBN: 978-84-10393-08-0 (Obra completa)

Barcelona, setembre de 2024

Aquest document compleix les pautes d'accessibilitat WCAG (Web Content Accessibility Guidelines) 2.1.

1. Resum executiu

L'estudi és fruit del conveni de col·laboració entre el Consell Nacional de la Joventut de Catalunya (CNJC) i el Consell de Treball Econòmic i Social de Catalunya (CTESC).

L'informe té la finalitat d'estudiar la subocupació per sobrequalificació, objectiva i subjectiva, i per insuficiència d'hores entre els i les joves ocupats. Seguint criteris de l'Enquesta de joventut de Catalunya (EJC) s'entén per **població jove** la que té entre **16 i 34 anys**.

Les dades provenen de l'EJC dels anys 2012, 2017 i 2022, i de l'Enquesta de població activa (EPA) del 2022. Addicionalment, l'informe analitza les contractacions anuals del 2012, 2017 i 2022, facilitades per l'Observatori del Treball i el Model Productiu. Les dades de 2022 estudien la situació de la població nascuda entre els anys 1988 i 2006.

La joventut que s'ha incorporat al mercat de treball entre els anys 2004-2022 ha experimentat les conseqüències de diverses crisis econòmiques (2008 i 2020). En general, en els períodes de recuperació (2016 i 2021) aquests impactes no s'han corregit.

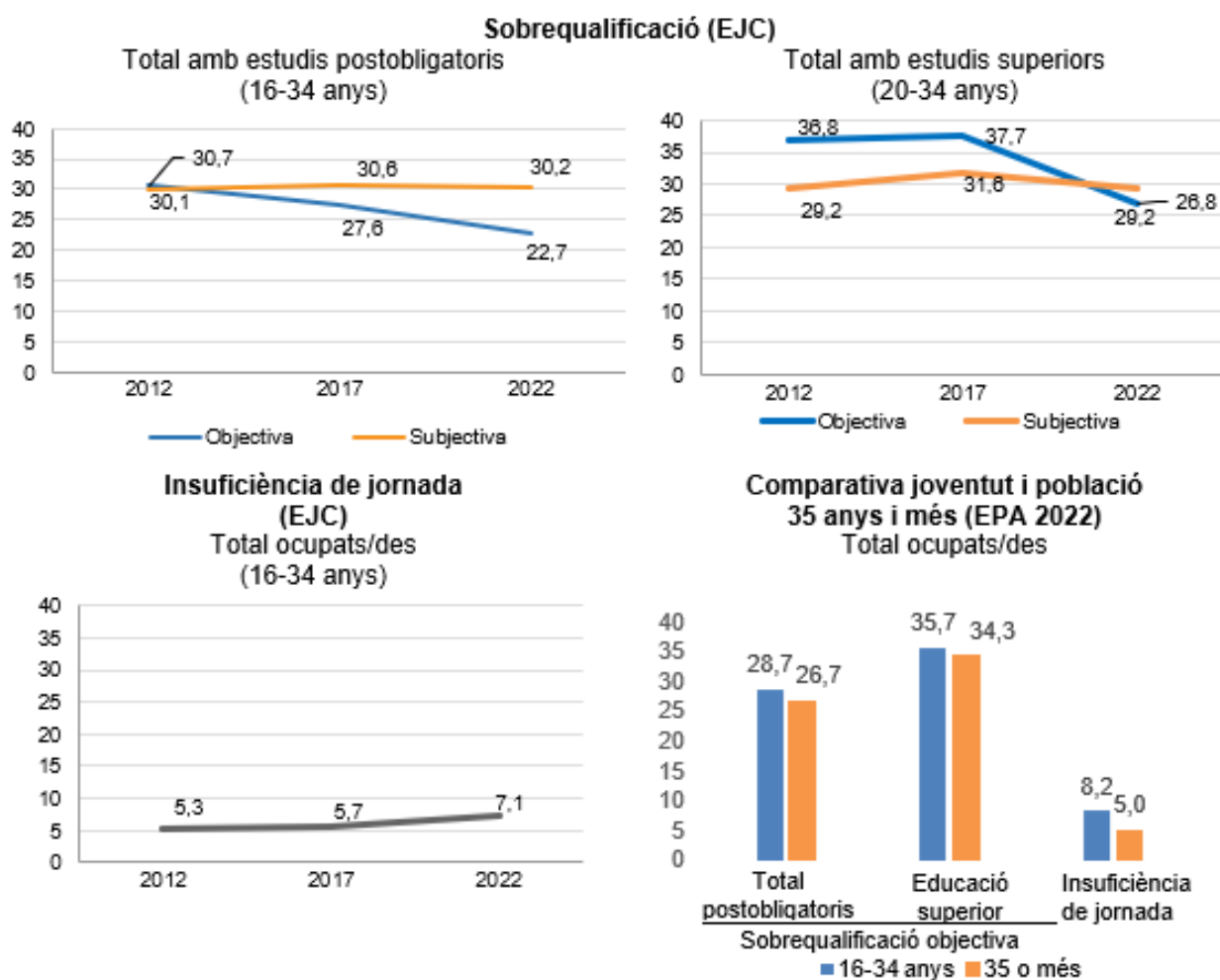
En l'àmbit educatiu, l'abandonament escolar s'ha reduït (del 34,1% al 16,9%) i el volum de titulats a l'ensenyament universitari ha continuat creixent (de 44.291 l'any 2012 a 57.078 l'any 2021) de manera que els estudis universitaris encara tenen un elevat pes si es compara amb la formació professional (3,1 universitaris per cada ocupat d'FP de grau mitjà).

En l'àmbit europeu, l'**Estat espanyol és un dels països amb més subocupació**. El segon amb més sobrequalificació entre la joventut amb estudis superiors, i el tercer país amb el percentatge més gran de temps parcial involuntari. És a dir: el 37,2% de sobrequalificació objectiva (la mitjana de la UE és del 24,5%) i el 12,5% de jornada parcial involuntària (el a la UE és del 4,9%). Si mirem les dades de l'EPA, Catalunya es trobaria en una situació millor que la del conjunt de l'Estat espanyol, però a certa distància d'Europa.

Situació actual i evolució de la subocupació juvenil

- A Catalunya, el 22,7% de la joventut ocupada que té estudis postobligatoris està objectivament sobrequalificada i el 30,2% se sent sobrequalificada.
- Entre els i les joves que han assolit estudis superiors, la sobrequalificació objectiva és més elevada (el 26,8% l'any 2022), mentre que la sobrequalificació subjectiva és similar (el 29,2%) (vegeu la figura 1).
- S'estima que aproximadament el 7% de la joventut ocupada té una jornada parcial que no s'ajusta a les seves necessitats, percentatge que ha augmentat des de l'any 2012 (el 5,3%).
- La sobrequalificació objectiva s'ha reduït significativament en els darrers deu anys (del 30,7% al 22,7%), però la subjectiva s'ha mantingut estable (el 30,0%). Tot i la reducció, la sobrequalificació continua sent un fenomen arrelat entre la joventut ocupada de Catalunya (vegeu la figura 1).

FIGURA 1. La subocupació entre la joventut. Dades globals. Catalunya, 2012-2022

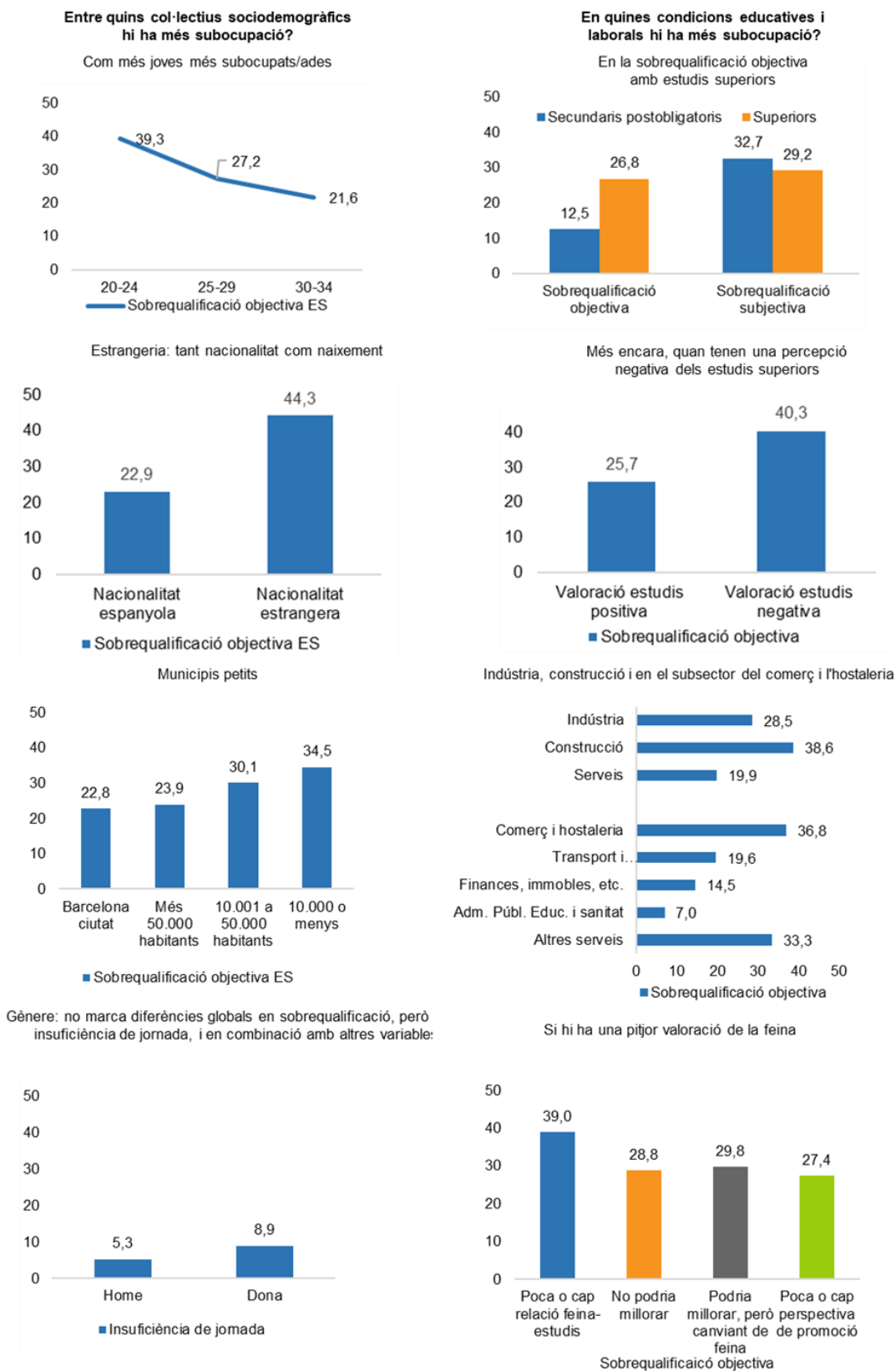


Unitats: percentatges.

Font: elaboració pròpia a partir de l'Observatori de la Joventut (EJC 2012, 2017 i 2022) i de l'INE (EPA 2022).

- La subocupació és més elevada entre la joventut que entre la població de trenta-cinc anys i més. S'observa més sobrequalificació objectiva, el 28,7% i el 26,7% respectivament, amb les dades de l'EPA, així com més insuficiència de jornada (el 8,2% i el 5,0%).
- La sobrequalificació afecta més les persones més joves, la joventut d'origen estranger, i els i les joves que viuen en municipis petits. La insuficiència de jornada és menys variable (vegeu la figura 2).
- La sobrequalificació es redueix significativament al final de la joventut (de 29 a 34 anys), entre el 20,0% i el 25,0%, segons l'indicador.
- L'estimació de la insuficiència de jornada és màxima entre els i les més joves, però disminueix pràcticament a la meitat a partir dels trenta anys, és a dir, de l'11,3% entre els 20 i 24 anys al 5,6% entre els 30 i 34 anys.
- Globalment, el gènere té una relació significativa amb la subocupació per insuficiència de jornada (el 8,9% entre les dones), i en combinació amb altres variables.

FIGURA 2. Relació entre subocupació i característiques educatives i laborals de la joventut. Selecció de dades il·lustratives. Catalunya 2022



Unitats: percentatges.

Font: elaboració pròpia a partir l'Observatori de la Joventut (EJC 2022).

- La joventut nascuda a l'estranger que ha finalitzat els estudis superiors té 20 punts percentuals més de sobrequalificació objectiva (el 42,9% comparat amb el 22,1%) i 8 punts més de sobrequalificació subjectiva (el 35,5% comparat amb el 27,4%).
- La insuficiència de jornada també és significativament superior en cas de tenir nacionalitat estrangera (el 9,8% comparat amb el 6,1%).
- S'identifiquen escasses variacions territorials, probablement a causa de les limitacions mostrals. Fonamentalment, s'observa menys sobrequalificació objectiva a Barcelona ciutat i més a municipis petits (p. ex., el 19,3% de sobrequalificació global en comparació amb el 25,5% als municipis de menys de 10.000 habitants).

Estudis i condicions de treball de la joventut subocupada

- La sobrequalificació objectiva és més freqüent quan es tenen estudis superiors (el 26,9%), ara bé, la subjectiva i la insuficiència de jornada no varien en funció del nivell d'estudis.
- El desajust entre estar en una ocupació objectivament adequada i considerar-la subjectivament adequada és més gran entre la joventut que té estudis secundaris postobligatoris. Concretament, el 32,7% se sent més sobrequalificada del que ho està objectivament (el 12,5%). En canvi, la proporció de persones joves amb estudis superiors que estan objectivament sobrequalificades i la de les que se senten així és similar (el 26,8% i el 29,2% respectivament).
- La relació entre una pitjor experiència educativa i una sobrequalificació més elevada només es dona en cas de sobrequalificació objectiva en educació superior (el 40,3%).
- El percentatge de persones joves amb sobrequalificació objectiva és significativament superior a la indústria (el 28,5%), la construcció (el 38,6%), i en alguns subsectors dels serveis, com ara: el comerç i l'hostaleria. La insuficiència de jornada és més freqüent en el conjunt del sector serveis (el 8,5%), i creix fins al 12,7% al comerç i hostaleria.
- En el treball per compte d'altri, la subocupació s'eleva quan el contracte és temporal (el 27,0% de sobrequalificació objectiva, el 34,4% de subjectiva, i el 10,3% d'insuficiència de jornada).
- La sobrequalificació és més elevada quan la jornada és parcial, de fins a 20 hores a la setmana. Per exemple, el 44,2% de la joventut amb jornada parcial i estudis superiors està sobrequalificada.
- La subocupació està associada a uns ingressos del treball més baixos (p. ex., 300 € menys en cas de sobrequalificació objectiva), que no es deuen exclusivament a tenir jornades parcials (també succeeix a partir de les 21 hores de treball a la setmana i en jornades completes o quasi completes).
- La subocupació és significativament superior quan la percepció de la feina és pitjor, això és: quan la distància entre els estudis i la feina és més gran (p. ex., el 39,0% en cas de sobrequalificació objectiva); quan es pensa que només canviant de feina es poden

produir millores (el 29,8% en cas de sobrequalificació objectiva); o, quan no es perceben possibilitats de promoció (el 27,4%).

Subocupació i condicions de vida

A Catalunya la subocupació té conseqüències importants en les condicions de vida de la joventut: disminueix i empitjora l'emancipació, impacta en les condicions residencials, augmenta el nivell de pobresa econòmica, fomenta l'emigració de la joventut i n'empitjora el benestar emocional (vegeu figura 3).

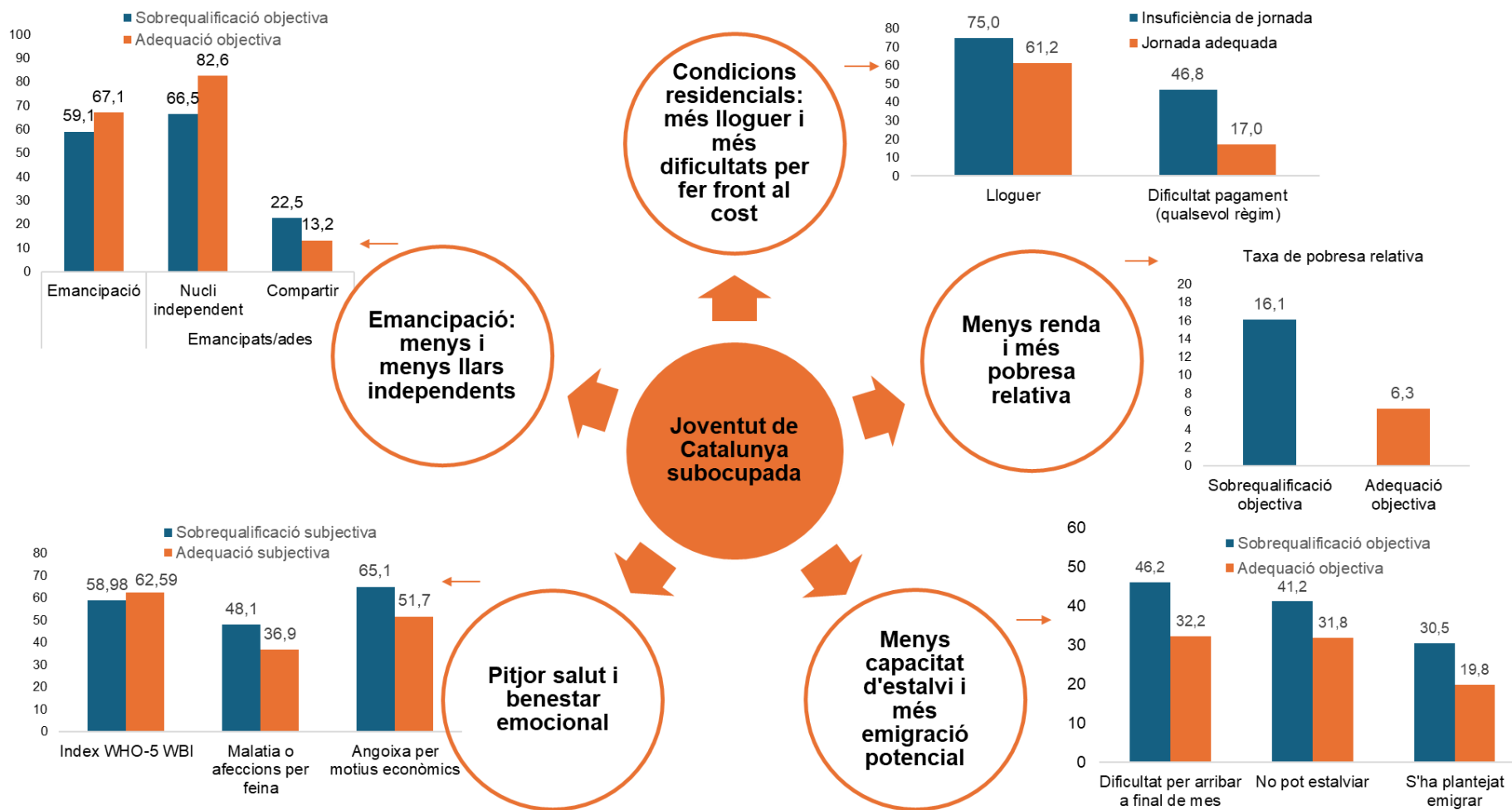
- L'emancipació és inferior en totes les formes de subocupació (p. ex., s'observa el 59,1% d'emancipació entre la joventut en situació de sobrequalificació objectiva). També la formació de llars independents és inferior (el 22,5% comparteix llar).
- Les condicions residencials es veuen afectades principalment per la insuficiència de jornada: el lloguer té més pes (el 75%) i hi ha més dificultats per fer front al cost de l'habitatge (el 46,8%).
- La joventut subocupada viu a llars amb una renda significativament més baixa (6.000-8.000 € inferior), i, en conseqüència, té taxes de pobresa relativa molt superior (el 16,1% en cas de sobrequalificació objectiva).
- La joventut subocupada té més dificultats per arribar a final de mes, són significativament més els i les joves que no poden estalviar, així com la joventut que s'ha plantejat la possibilitat d'emigrar per raons econòmiques.
- Tots els indicadors de subocupació afecten negativament, tant en cas d'emancipació com si no. Per exemple, el 48% de la joventut no emancipada que té una feina amb una jornada insuficient s'ha plantejat emigrar per raons econòmiques, quasi el doble de la que té una feina amb una jornada que s'ajusta a les seves necessitats (el 25,5%).
- El percentatge de joves que no pot estalviar és significativament superior en gairebé totes les situacions de sobrequalificació (p. ex., el 45% entre els i les joves emancipats i que estan en situació de sobrequalificació objectiva).

La sobrequalificació, especialment la subjectiva, i la insuficiència de jornada són fenòmens que afecten negativament el benestar i la salut de la joventut de Catalunya.

- La joventut que està sobrequalificada puntua significativament pitjor en l'índex de benestar de l'OMS (WHO-5 Well-being Índex) (58,98 punts)
- Quan hi ha sobrequalificació subjectiva és més freqüent haver patit alguna malaltia o afecció derivada de la feina (el 48,1%), patir angoixa per raons econòmiques (el 65,1%) i tenir menor satisfacció vital (el 7,3 en una escala de 0 a 10). Un efecte similar s'observa amb relació a la resta d'indicadors de subocupació.

Per acabar, el conjunt de consideracions i recomanacions relacionades amb els resultats d'aquest informe es poden consultar al final del document.

FIGURA 3. Efectes de la subocupació en les condicions de vida de la joventut. Dades il·lustratives, Catalunya 2022



Unitats: percentatges.

Font: elaboració pròpia a partir l'Observatori de la Joventut (EJC 2022).

2. Consideracions i recomanacions

Les consideracions i recomanacions acordades per tots els membres del Consell de Treball Econòmic i Social de Catalunya (CTESC) s'exposen en aquest darrer capítol. Tot i que algunes poden requerir un marc competencial superior al que disposa la Generalitat, el CTESC valora la capacitat del Govern per negociar-les i consensuar-les amb altres administracions.

Les consideracions i recomanacions que s'exposen a continuació segueixen el mateix esquema de l'informe i donen resposta a dues finalitats fonamentals: minimitzar la incidència de la subocupació entre la joventut de Catalunya, incidint en els factors que la promouen, i estudiar-ne els efectes.

2.1. Minimitzar la incidència de la subocupació entre la joventut de Catalunya

En el context europeu, l'Estat espanyol es caracteritza per tenir nivells molt elevats de subocupació, especialment de sobrequalificació. A més, entre la joventut catalana el nivell de subocupació és superior al que es dona en l'edat adulta (de 35 anys i més), de manera que la sobrequalificació pot arribar fins al 40% en determinades circumstàncies, com ara, en la contractació de joves amb educació superior.

Els desajustos entre el nivell de formació de les persones i el dels llocs de treball provoquen situacions de subocupació que es manifesten amb persones sobrequalificades que ocupen llocs de treball de nivell intermedi. Per lluitar contra la subocupació es proposa actuar sobre els factors que la promouen, alhora que es dona protagonisme a l'orientació i, s'actua paral·lelament en el mercat de treball.

2.1.1. Lluitar contra els factors que promouen la subocupació juvenil

L'informe constata que els nivells de sobrequalificació són l'indicador de **desajust vertical** entre el sistema formatiu (oferta) i el mercat de treball (demanda). La sobrequalificació objectiva afecta el 22,7% de la joventut ocupada amb estudis postobligatoris, i la subjectiva, el 30,2%. Tot i que en determinades circumstàncies són percentatges superiors als de la població de trenta-cinc i més anys, cal comentar que la sobrequalificació objectiva s'ha reduït significativament en els darrers cinc anys. En aquest escenari, el CTESC recomana:

Ampliar i reforçar la participació de les persones joves.

1. Establir mecanismes de participació dels i les joves en el disseny i avaluació de les polítiques de subocupació.

Ajustar l'oferta formativa a la demanda de treball.

2. Adequar l'oferta formativa a les necessitats actuals i futures del mercat de treball, per tal que les persones es formin en les competències necessàries per fer una transició adequada al món laboral i adaptada a un mercat de treball en canvi constant.
3. Incrementar el nombre de persones graduades en formació professional (FP). A més, atès que l'alumnat tendeix a concentrar-se en determinades famílies professionals

amb baixa demanda d'ocupació, cal prendre mesures per afavorir l'ajust a les necessitats del teixit productiu, en línia amb la Llei estatal 3/2022 d'ordenació i integració de l'FP.

4. Establir incentius i recursos addicionals per a l'oferta amb menys subocupació, especialment en les primeres etapes de la transició educativa i laboral. Els informes consultats i referenciats a la bibliografia constaten la necessitat de fomentar les disciplines de ciència, tecnologia, enginyeria i matemàtiques (STEM, sigles en anglès), així com les pròpies del sector industrial, tant a l'FP com a l'educació superior.

Entre els mitjans per incentivar i reconduir la demanda de formació destaquen les beques i la reducció de taxes. Aquestes mesures es podrien orientar cap a les dones i els col·lectius més vulnerables, això és, persones immigrades, en situació de pobresa i que han abandonat el sistema educatiu.

5. Promoure la formació i l'accés de la joventut a sectors emergents, com ara el tecnològic, de les energies renovables, o de la sostenibilitat, que ofereixen oportunitats de creixement i ocupació de qualitat a llarg termini.
6. Dissenyar i planificar una oferta formativa orientada a les necessitats del territori, les característiques de la població potencialment activa i el teixit productiu. Calen dissenys flexibles, per exemple, el de mòduls que permeten la construcció d'itineraris personalitzats, especialment, en les etapes d'inserció i transició laboral.
7. Impulsar el sistema de beques per afavorir l'accés a una educació superior pública i de qualitat, amb perspectiva de proximitat i mecanismes administratius proactius.
8. Garantir l'accés a la formació al llarg de la vida, superant els condicionants geogràfics, entre d'altres.
9. Agilitzar el procés d'homologació de títols de la població estrangera per tal de facilitar una millor adequació entre l'ocupació i el nivell formatiu assolit.

El **desajust horitzontal** entre la formació o acreditació de què es disposa i la feina que es fa es manifesta quan: 1) s'ocupa un lloc de treball que no correspon a la disciplina d'estudi, 2) les competències professionals han quedat obsoletes, o 3) manca experiència professional en l'ocupació. Es tracta d'una discordança més probable en societats en procés de transició econòmica i productiva, com ara la catalana, tal com indica el Pla estratègic d'innovació i transferència de coneixement. Pel que fa a aquest desajust horitzontal, el CTESC aconsella:

Ajustar l'ocupació que s'exerceix a la formació que es disposa.

10. Fomentar la participació dels agents socials en la detecció de noves necessitats formatives i en el desplegament de nous programes de formació per tenir en compte les demandes emergents del mercat laboral.
11. Desenvolupar i prioritzar l'oferta formativa, tenint en compte les conclusions de l'Informe General de Prospectiva de l'Agència Pública de Formació i Qualificació

Professional de Catalunya (AFPCAT), així com els resultats de les accions de prospecció i ajust entre l'oferta i la demanda del SOC (Comissió de vacants), i els del Consorci per a la Formació Contínua de Catalunya (CFCC), entre d'altres.

12. Impulsar mesures en l'àmbit de l'educació superior i de l'FP que garanteixin graus inicials amb un enfocament més ampli, que després es concretin o s'especialitzin mitjançant postgraus i l'experiència professional.
13. Implementar programes de formació específics per als joves amb nivells formatius més baixos, amb l'objectiu de millorar-ne les competències professionals, i facilitar-ne la integració al mercat laboral. En aquest context, les competències lingüístiques, tecnològiques i digitals adquireixen una especial rellevància.
14. Promoure l'acreditació de competències de l'Agència Pública de Formació i Qualificació Professional com a mesura per millorar la qualificació professional. Posar el focus en les persones joves i acreditar les competències que han adquirit mitjançant la pràctica professional, o al marge del sistema educatiu formal. Aquesta acreditació hauria de facilitar l'assoliment d'una titulació oficial amb reconeixement i valor al mercat de treball.
15. Impulsar el sistema de microcredencials en tots els nivells formatius, en línia amb el Pla estratègic d'innovació i transferència de coneixement, i, el Pla de desenvolupament de microcredencials universitàries. Ambdues iniciatives han de coordinar el sistema universitari i el d'FP de manera estratègica, i, especialment, el de formació contínua, així com evitar duplicitats i confusions entre els sistemes.

L'estudi constata que el 7,1% de la joventut ocupada té una **jornada insuficient**. Aquesta situació és més habitual entre les dones (el 8,9%) i les persones joves amb nacionalitat estrangera (el 9,8%). També és més freqüent als serveis (el 8,5%), especialment al comerç i hostaleria (el 12,7%). Per tant, el CTESC suggereix:

Reduir la insuficiència de jornada de la joventut.

16. Impulsar mesures orientades a reduir la parcialitat involuntària, un fenomen que afecta especialment les dones i les persones joves, mitjançant la negociació col·lectiva.

2.1.2. Garantir l'orientació al llarg de la vida com a instrument clau contra la subocupació

El desajust entre la demanda i l'oferta qualificada té un cost socioeconòmic elevat. Adequar la vocació de les persones a les oportunitats del mercat de treball reclama una orientació al llarg de la vida que ha de ser present, especialment, a l'inici de la trajectòria professional.

Sovint, la subocupació comença amb feines poc qualificades per garantir els ingressos o poder pagar els estudis. Malgrat que tota experiència laboral pot ser enriquidora, si des de l'inici s'ajusta a l'interès, vocació o formació professional del o de la jove, el benefici pot ser doble, és a dir, tant per a la persona com per a les empreses.

La incorporació de la joventut al mercat de treball requereix que la transició entre el sistema educatiu i el mercat laboral sigui àgil i compti amb els mecanismes adequats per afavorir la inserció dels i les joves que hi entren per primera vegada. Un element clau que condiciona aquesta incorporació és l'experiència laboral.

L'**orientació** educativa i professional ha demostrat ser efectiva per adequar l'oferta formativa a la demanda laboral i reduir també la subocupació, així com per reconduir les conseqüències d'aquesta, especialment a l'inici de la transició a la vida laboral, ja que ajuda a prendre decisions informades sobre la realitat del mercat de treball. Per tot això, el CTESC recomana:

Posicionar l'orientació com una estratègia per a tota la vida amb un servei únic de referència públic i de qualitat.

17. Establir un model d'orientació al llarg de la vida encaminat a corregir els desequilibris entre el nivell formatiu demandat i l'assolit o acreditat, i així millorar la inserció laboral i el desenvolupament personal de la joventut. Aquest model s'ha de caracteritzar per:

- Constituir-se en un servei d'orientació únic de referència públic i de qualitat al llarg de tota la vida formativa i professional que integri també la prospecció, la formació i l'acreditació de competències de caràcter modular.
- Integrar-se en el sistema formatiu i d'ocupació, i cercar la col·laboració de professionals i empreses.
- Aportar informació sobre la realitat del mercat laboral.
- Situar la persona jove al centre tenint en compte les seves competències, expectatives, interessos i context.
- Facilitar la promoció o la mobilitat professional horitzontal, i cercar l'ajust entre l'oferta i la demanda.
- Revertir la subocupació.

18. Elaborar, publicar i difondre estudis i estadístiques periòdiques i desagregades, especialment entre la joventut, que permetin conèixer la situació del mercat de treball de manera actualitzada, així com les vacants i les competències i formacions més demandades, entre d'altres.

Aquest sistema hauria de proporcionar informació sobre les possibilitats d'inserció i les condicions laborals, en totes les fases del procés d'orientació. També hauria d'incloure els indicadors de subocupació que n'expliquessin les causes, així com coneixement del cicle econòmic i del context, entre d'altres.

19. Fomentar els programes mixtos del Servei d'Ocupació de Catalunya (SOC) que combinin l'orientació, la formació, la intermediació laboral i la prospecció, dirigits a les persones joves, i que prioritzin les que estan en situació o risc de subocupació.

20. Reforçar els mecanismes d'orientació i tutoria en l'acompanyament individualitzat d'itineraris complexos, i amb elevades taxes d'abandonament dels estudis, per exemple, els itineraris STEM o els industrials.
21. Incentivar la formació i l'acompanyament a l'emprenedoria, especialment en els estudis de nivell superior, en línia amb els programes iniciats i intensificats els darrers cinc anys des del sistema educatiu, formatiu i d'ocupació.
22. Millorar el model d'orientació públic, especialment pel que fa a l'estabilitat i l'eficiència; això és, comptar amb els recursos necessaris i les persones orientadores suficients. El personal ha d'estar format i especialitzat en el sistema educatiu i formatiu, així com disposar de les eines necessaries per accedir a la informació sobre la demanda del mercat laboral.

La **formació professional** (FP), especialment la intensiva, és a dir, la dual amb contracte i remunerada, és positiva perquè combina la formació i la pràctica professional, i així facilita l'emancipació de les persones joves, alhora que satisfà les necessitats de qualificació de les empreses. El CTESC suggereix:

Promoure l'orientació cap a la formació professional.

23. Continuar apostant per l'FP i treballar per consolidar-la com a primera opció, especialment des de l'orientació.
24. Garantir l'accés universal a l'FP amb una oferta pública de places suficient.

Orientar des de la universitat per lluitar contra la subocupació.

25. Reforçar els mecanismes d'orientació i de seguiment de la inserció de les universitats, de manera que impactin en l'oferta formativa i en l'orientació que aquestes proveeixen. Incentivar aquestes mesures mitjançant ajuts per evitar-ne els costos estructurals (adaptació d'equips, infraestructures, etc.).

2.1.3. Suport al teixit empresarial en la lluita contra la subocupació

Tant el cicle econòmic com el cicle productiu de l'empresa incideixen en la subocupació. Cal tenir en compte que existeix una associació intensa entre la subocupació i els cicles i transformacions de l'economia productiva. L'estudi ha constatat com la sobrequalificació objectiva de la joventut ocupada amb formació postobligatòria és superior en determinats sectors, especialment a la construcció (el 38,6%) i al comerç i l'hostaleria (el 36,8%).

Quant al **teixit productiu**, s'observa que la subocupació conviu simultàniament amb la manca de llocs de treball qualificats (especialment d'alta qualificació) que podrien reduir els nivells de sobrequalificació, així com amb la manca de mà d'obra qualificada en determinats sectors (ciència, tecnologia i indústria). Davant d'aquesta situació, el CTESC recomana,

Intensificar la concertació entre les empreses i el sistema formatiu.

26. Consolidar el nou sistema de participació sectorial entre el teixit empresarial i el sistema formatiu, en el marc dels consells sectorials de formació i qualificació professionals de Catalunya. L'objectiu d'aquest seria identificar els perfils professionals demandats per les empreses i, al mateix temps, fomentar la corresponsabilitat. Aquest instrument de coordinació hauria de ser extrapolable al sistema universitari.
27. Potenciar la participació de les empreses en la formació de la joventut a través de la formació professional dual (FPD), tant en la modalitat general com, especialment, en la intensiva, mitjançant estructures de suport, com ara, la tutoria mancomunada.
28. Fomentar la col·laboració entre les empreses i les institucions educatives per oferir programes de pràctiques remunerades a les persones que estan estudiant, i les joves professionals, proporcionant-los experiència laboral i formació pràctica.
29. Incentivar les empreses perquè contractin persones joves amb dificultats d'ocupabilitat, i així contribueixin a reduir el desajust de competències, i també, a augmentar l'ocupació de qualitat.
30. Implementar programes de formació ad hoc de manera àgil davant d'escenaris de demanda conjuntural i específica de les empreses, en el marc de la concertació territorial. Per exemple: davant la implantació d'una multinacional tecnològica, per l'impacte que podria tenir en l'ocupació al territori, o bé, per la necessitat explícita d'un grup d'empreses.

Millorar les polítiques d'ocupació en sectors econòmics estratègics.

31. Desenvolupar polítiques actives d'ocupació que promoguin la creació d'ocupació de qualitat per als i les joves i fomentin la seva participació en sectors clau de l'economia catalana. Per exemple, aquells que tenen més demanda no satisfeta, més valor afegit o els que requereixen perfils més qualificats i tècnics.

Incentivar els plans de formació.

32. Impulsar els plans de formació de les empreses i facilitar l'accés als permisos de formació. Aquesta eina permetria adaptar les competències de les persones joves treballadores a les necessitats de les empreses, i a les tendències dels diversos sectors, de manera permanent.
33. Promoure la formació contínua, així com invertir en programes de formació per a persones empleades joves, que els permetin actualitzar les competències, i conèixer les últimes tendències del sector, amb la finalitat de millorar-ne l'ocupabilitat i contribuir al seu creixement professional.

Incentivar altres mesures a les empreses.

34. Fer accions de sensibilització per incrementar la presència de dones en ocupacions tradicionalment masculinitzades, principalment, en les relacionades amb l'àmbit de

la ciència, la tecnologia, l'enginyeria i les matemàtiques (STEM) i les tecnologies de la informació i la comunicació (TIC), en què l'ocupació de les dones és minoritària.

35. Establir mesures per evitar la discriminació per raó d'edat en els processos de selecció, com ara fer ús de currículums cecs, o bé, sense currículum en cas de persones joves sense experiència.
36. Portar a terme les recomanacions de l'informe sobre mobilitat ocupacional del CTESC (2023) com més aviat millor ([Per una mobilitat ocupacional més intel·ligent i sostenible](#)).

2.2. Actuar sobre els impactes de la subocupació en les condicions de vida de la joventut

Les situacions de subocupació de la joventut catalana es produeixen en un context en el qual la renda i la riquesa de les persones joves han disminuït. Per exemple, la base de cotització mitjana a la Seguretat Social no s'assoleix fins als trenta-quatre anys. A més, la joventut de 16 a 29 anys que viu en un habitatge de propietat ha passat del 45,7% l'any 2007 al 16,2% el 2022.

Les persones joves en situació de subocupació presenten més dificultats d'emancipació. També és rellevant l'afectació que té la subocupació per insuficiència de jornada en les dificultats per pagar les despeses associades a l'habitatge. Tot això té un impacte negatiu en el benestar i la salut de la joventut.

Així, pel que fa al conjunt de mesures de lluita contra les desigualtats, i, als plans d'actuació sectorials (habitatge, salut, joventut), el CTESC considera que cal,

Intensificar les mesures per mitigar les condicions que reproduïxen i fomenten la subocupació, i, incidir especialment en els plans d'actuació sectorials.

37. Reforçar les mesures de lluita contra la desigualtat, pel que fa a l'emancipació, conciliació, mobilitat i salut. En concret:
 - Incrementar el pressupost destinat a accelerar l'emancipació de la joventut, per exemple, en matèria d'accés a l'habitatge, és a dir, ampliar l'oferta d'habitatge públic i de lloguer, així com els ajuts econòmics per a les persones joves.
 - Fomentar les polítiques de conciliació per facilitar que la joventut amb fills/filles, o amb persones dependents a càrrec, puguin combinar-ne la cura amb l'ocupació remunerada, i així, promoure una veritable corresponsabilitat.
 - Millorar la xarxa de transport públic i impulsar la tarifació social juvenil arreu del territori català, especialment fora de l'àrea metropolitana, i en aquells municipis amb menys població. Això permetria facilitar l'encaix entre les oportunitats laborals i l'ocupació de les persones joves que resideixen en altres municipis, però no disposen de transport privat.
 - Facilitar l'atenció a la salut mental de la població jove.

Quant a les mesures destinades a mitigar els impactes actuals de la subocupació, així com a evitar que les condicions de vida de la població subocupada interfereixin en la participació de la joventut, i en l'èxit d'aquestes mesures, el CTEESC recomana:

Establir mesures específiques contra els efectes actuals de la subocupació.

38. Reformar el sistema de beques i d'ajuts perquè la joventut amb estudis universitaris que no té oportunitats laborals pugui fer un segon grau, o FP de grau superior, a un cost reduït en àmbits amb més oportunitats de treball.
39. Incloure en les mesures contra la subocupació, l'acompanyament emocional des de la sanitat pública per sortir d'aquesta situació.

2.3. Millorar el sistema d'informació i anàlisi

Per acabar, es vol destacar la necessitat de disposar de més **informació** sobre la subocupació, i de millorar-ne la comprensió de les **causes** i de les **conseqüències**. De fet, es constata la manca de sèries longitudinals, i de dades sobre el creixement econòmic potencial que la reducció de la subocupació pot generar, i, sobre el cost econòmic d'aquesta.

També s'ha identificat l'escassetat d'estudis europeus i catalans sobre subocupació juvenil, concretament, quant a benestar emocional, salut i efectes a mitjà i llarg termini. Per donar resposta a aquesta necessitat el CTEESC recomana:

40. Disposar d'indicadors consensuats i estables més ajustats a la realitat.
41. Poder fer servir fonts de dades registrals (d'afiliació o d'atur), i, tenir en compte les poblacions més afectades, principalment, la joventut en situació d'atur i els col·lectius d'interès, com ara, els vinculats a itineraris formatius o trajectòries laborals vulnerables. A més, cal fer una anàlisi específica de la situació de les dones. També falten fonts de dades sobre el comportament de la demanda.
42. Dissenyar les fonts de dades de manera que es pugui fer ús de l'analítica i la intel·ligència artificial (IA), amb la finalitat de generar perfils més precisos i rics, i així, avaluar les mesures i personalitzar-les.
43. Aprofundir en l'anàlisi dels factors que incideixen en aquestes situacions de subocupació, i que requereixen més esforços i consensos per millorar la qualitat del sistema educatiu i de l'aprenentatge permanent.
44. Disposar d'estudis o dades que tinguin en compte el nivell de competències bàsiques adquirides pel jovent en cada nivell educatiu; l'ús de competències en funció de la formació acadèmica; i l'ajust de les transversals al lloc de treball.
45. Elaborar estudis sobre el cost econòmic de la subocupació.